

Обобщение международного опыта по формированию системы социальных индикаторов условий жизни населения¹⁾

(на основе обследований населения)

Настоящий документ подготовлен в соответствии с Программой работ Статкомитета СНГ на 2011 год, утвержденной Решением Совета руководителей статистических служб государств-участников СНГ. Он продолжает серию материалов, разработанных Статкомитетом в целях оказания содействия статистическим службам стран СНГ по вопросам совершенствования методологии статистики социальной сферы²⁾.

В последние годы в мировой статистической практике уделяется все более пристальное внимание вопросам изучения благосостояния и условий жизни населения. Особенно усилился интерес к указанной теме после опубликования «Доклада об измерении экономического развития и социального прогресса», подготовленного комиссией Стиглица-Сена-Фитусси (Stiglitz-Sen-Fitoussi Commission on the Measurement of Economic Performance and Social Progress, Report 2009). Авторы доклада пришли к выводу, что рост экономики, отраженный, прежде всего, в таком показателе, как валовой внутренний продукт (ВВП), не всегда сопровождается ростом благосостояния населения, а существующая система социальных индикаторов не отражает реальную картину жизни общества.

Опубликование доклада активизировало деятельность международных статистических организаций по введению в международную статистическую практику новых подходов и методов оценки благосостояния и условий жизни населения, а также способствовало совершенствованию системы показателей, которые позволяют проводить оценки качества жизни людей.

¹⁾ Документ рассмотрен на пленарном заседании Ученого совета при Статкомитете СНГ (20 декабря 2011), направлен в национальные статистические службы (письмом от 14 февраля 2012 № 4-ВС/2-21) и доработан с учетом поступивших замечаний и предложений; опубликован в статистическом бюллетене «Статистика СНГ» №5 за 2012 год.

²⁾ «Предложения по модельной потребительской корзине для межстрановых сопоставлений уровня жизни и уровня бедности, разработанной на основе обобщения опыта использования прожиточного минимума в странах СНГ» (письмо от 28.12.2000 № 4-ЮИ/2-54); «Об опыте организации статистического обследования домашних хозяйств и изучения бедности национальными статистическими службами стран Содружества» (от 09.11.2001 № 4-ЮИ/2-42); «О практике оценки уровня бедности населения в странах Содружества» (от 16.10.2008 № 4-МК/2-45); «Обобщение опыта проведения обследования бюджетов домашних хозяйств в странах Содружества» (от 22.11.2010 № 4-ЮИ/2-79).

Для изучения условий жизни населения наряду с официальными статистическими показателями разрабатывается серия социальных индикаторов, которые характеризуют эти условия с точки зрения восприятия и степени удовлетворенности ими отдельных лиц. Такой подход представляет собой относительно новую область исследований и получает в последние годы все более широкое распространение в странах Европы, а также в отдельных странах Содружества.

Целью данного документа является изучение международного опыта по вопросам совершенствования статистики условий жизни населения для последующей разработки общих методологических подходов к формированию унифицированной системы показателей, позволяющей проводить межстрановые сопоставления условий жизни. Настоящее исследование позволит специалистам национальных статистических служб ознакомиться с некоторыми разработками в этой области для возможного внедрения в статистическую практику.

В представляемом документе на первом этапе работ область исследований ограничена такими темами, как жилищные условия, доступность товаров и услуг и материальные лишения, здоровье и образование.

В дальнейшем Статкомитет СНГ продолжит работу по изучению и распространению международного опыта по совершенствованию статистики условий жизни населения с целью достижения большей международной сопоставимости.

1. Основные направления изучения условий жизни населения

Статистика условий жизни охватывает широкий круг вопросов, среди которых можно выделить следующие:

- образование (достигнутый уровень образования, доступность образовательных услуг, получение дополнительного образования, участие в различных образовательных программах);
- здоровье (ограничение работоспособности, оценка состояния здоровья, доступность услуг здравоохранения, обращение в медицинские учреждения и др.);
- жилищные условия (характеристики состояния жилья, его месторасположение; обеспеченность населения жильем, благоустройство жилищного фонда);
- состояние природной среды;
- экономическая активность (занятость и безработица), условия труда (полная и неполная занятость), транспортная доступность, удовлетворенность работой;
- социальная мобильность;
- географическая мобильность (смена места жительства, обучение и работа в других регионах);

- использование свободного времени (досуг, спорт, туризм);
- социальное исключение и социальное участие (общение с друзьями, родственниками; участие в политической жизни общества, религиозная деятельность, благотворительность и т.д.);
- социальная безопасность проживания (угроза личной безопасности, криминальная обстановка).

Информация об условиях жизни населения представляет интерес для широкого круга пользователей, среди которых органы государственной власти, министерства и ведомства, использующие данные для целей планирования социальной политики; научные организации, высшие учебные заведения, международные организации, а также различные коммерческие структуры.

1.1. Жилье и условия проживания

Важнейшую роль при оценке условий жизни населения играют жилищные условия.

Источниками информации о жилищных условиях служат данные текущей статистики, переписей населения и жилищного фонда и выборочных обследований домашних хозяйств и населения.

Текущая статистика позволяет получить общие сведения о жилищном фонде, его благоустройстве, обеспеченности населения жильем и т.д.

Основные преимущества переписи, как источника информации об условиях жизни - это полнота охвата населения, привязка к определенному временному периоду и достигнутый уровень унификации программ переписи. Кроме того, материалы переписей позволяют получить информацию применительно к различным социально-экономическим и демографическим группам населения и разным типам домашних хозяйств.

Перепись населения и жилищного фонда дает всеобъемлющую картину по многим вопросам, но, как правило, позволяет отслеживать динамику происходящих процессов с периодичностью в десять лет.

Система показателей жилищного фонда и условий проживания, используемая в программе переписей населения и жилищного фонда¹⁾, может применяться в текущих выборочных обследованиях домашних хозяйств, что позволит расширить информационную базу в области жилищных условий и получать данные на регулярной основе.

¹⁾ «Принципы и рекомендации в отношении переписей населения и жилого фонда» (второе пересмотренное издание), Отдел статистики ООН, 2009.

В Приложении приводится перечень унифицированных показателей, рекомендуемых Статкомиссией ООН при проведении переписей жилищного фонда (таблица 1).

Выборочные обследования домашних хозяйств позволяют с необходимой периодичностью получать информацию о жилищных условиях домашних хозяйств по расширенному перечню показателей и проследить динамику отдельных процессов и явлений. Такие обследования дают возможность одновременно охватить денежные и неденежные аспекты жизни населения, а также измерить показатели условий жизни в совокупности с показателями по половозрастному составу, типам домохозяйств, социально-экономическим группам населения.

С точки зрения совершенствования статистики условий жизни населения большой интерес представляет опыт проведения обследования доходов и условий жизни населения в странах Европейского союза [EU Statistics on Income and Living Conditions (EU-SILC)]¹⁾.

Это обследование является основным источником данных, используемых Евростатом для расчета показателей в области уровня и распределения доходов, бедности и социального исключения, а также многих других показателей, характеризующих жилье, труд, здравоохранение, демографию, образование и др.

При проведении текущего обследования EU-SILC в рамках создания единой базы данных собирается информация по согласованному кругу показателей, из которых для проведения сопоставлений можно выделить следующие переменные, характеризующие население:

- 1) по типу занимаемого жилья (проживающие в квартире; в отдельном доме; в доме (ряде домов), объединенных общими стенами; в другом помещении (хижины, пещеры);
- 2) по форме собственности жилья;
 - владельцы;
 - владельцы, выплачивающие ипотечные платежи;
 - арендаторы или субарендаторы, которые платят арендную плату по полной ставке;
 - арендаторы, которые платят арендную плату по льготной ставке;
 - размещение предоставляется бесплатно;

¹⁾ Обследование доходов и условий жизни населения (EU-SILC) организовано в странах ЕС с 2003 года (взамен Европейского панельного обследования [European Community Household Panel (ECHP), 1994-2001]). Это обследование проводится на основе рамочных договоренностей, утверждаемых Европарламентом; в настоящее время охватывает 27 стран ЕС, а также Исландию, Норвегию и Швейцарию. Ежегодно обследуется свыше 230 тысяч домашних хозяйств, из которых около 100 тысяч – на долгосрочной основе.

3) по числу занимаемых комнат (комнатой считается помещение площадью не менее 4 квадратных метров с высотой потолков 2 метра и более; не учитываются кухни, если они используются только для приготовления пищи, а также ванные комнаты, туалеты, коридоры, подсобные помещения, вестибюли и веранды);

4) по периоду проживания в данном жилище (для разных видов собственников собирается информация о том, в каком году подписан договор, либо приобретено жилье; или заселение произведено на бесплатной основе);

5) по размеру арендной платы либо размеру выплат за жилье, находящееся в собственности;

6) по размеру коммунальных платежей.

Справочно: в 2009 году в странах ЕС проживало в квартирах 42% населения, в отдельно стоящих домах - 34%, в смежных домах (т.е., в индивидуальных домах (двух или нескольких), которые объединены, по крайней мере, одной общей стеной) - 23%.

Доля лиц, проживающих в квартирах, наиболее высока в Испании, Латвии и Эстонии (65-66%); в отдельных домах – в Словении (69%), Венгрии (68%), Норвегии (62%) и Румынии (61%); дома, объединенные общими стенами, наиболее популярны в Нидерландах и Великобритании (свыше 60%). Более подробная информация о размещении населения по типам жилья в странах ЕС, а также в отдельных странах Содружества, приводится в Приложении (графики 1, 2).

В отношении изучения жилищных условий сбор данных производится как на основе текущих наблюдений, так и путем проведения **модульных** тематических опросов. В соответствии с достигнутыми рамочными договоренностями, из восьми модульных обследований, которые должны быть проведены в период с 2005 по 2013 годы, два из них посвящены вопросам жилья (2007 и 2012). (Перечень модульных обследований приводится в Приложении, таблица 2).

Модульное обследование жилищных условий, проведенное в 2007 году, позволило в дополнение к регулярно собираемым по странам ЕС количественным показателям, получить информацию, содержащую качественные характеристики.

Перечень включенных в обследование вопросов был направлен на то, чтобы выяснить, насколько население удовлетворено своими условиями проживания в отношении следующих компонентов:

- площадь жилых помещений;
- оборудование жилья электропроводкой; сантехникой, системами отопления и кондиционирования;
- комфортность жилья (тепло в зимнее время и прохладно в летний период);

- общая удовлетворенность жильем;
- меняло ли домашнее хозяйство свое жилье в течение последних двух лет;
- если жилье менялась, то какова была основная причина (связана с семьей, местом работы или учебы, качеством жилья, отказом арендодателя, финансовая, другая).

Справочно: в модульном обследовании жилищных условий 2007 года приняли участие 27 стран ЕС, а также Исландия и Норвегия. Итоги обследования показали, что в целом по всем странам 24% респондентов считали свое жилье недостаточно прохладным в теплое время года, 15% - недостаточно просторным; на плохое отопление указали 9%, на плохое оборудование электропроводкой и сантехникой – по 7%. Мнение о степени удовлетворенности своим жильем распределилось следующим образом: совершенно удовлетворены – 31%, удовлетворены – 52%, частично удовлетворены – 13%, не удовлетворены - 4% (источник - EU-SILK).

Опросы домашних хозяйств с целью определения удовлетворенности своими жилищными условиями проводятся и в отдельных странах Содружества. Результаты этих исследований в 2010-2011 годах показали, что в Беларуси совершенно не удовлетворены своими жилищными условиями 10% домашних хозяйств, в России считают их плохими 8%, в Украине недовольны жильем 17,4% домашних хозяйств (источник – национальные обследования домашних хозяйств).

Другая группа вопросов в модульном обследовании задавалась в отношении доступности следующих услуг (все ли услуги представлены по месту проживания, насколько легко их получить):

- услуг торговли (в части приобретения продуктов),
- банковских услуг,
- услуг почтовой связи,
- услуг общественного транспорта,
- услуг первичной медико-санитарной помощи,
- услуг обязательного школьного образования.

Некоторые данные о распределении домашних хозяйств в странах Содружества по степени удовлетворенности своими жилищными условиями приводятся в Приложении (таблицы 3,4).

1.2. Материальные условия жизни. Депривации

1.2.1. Общие подходы при определении критериев деприваций

В странах Европейского союза, наряду с традиционными подходами в изучении условий жизни населения, широкое распространение получили новые методы, в которых используются *субъективные оценки населения о материальных лишениях (депривациях)*.

Депривации определяются как невозможность для человека или социальной группы иметь доступ к базовым потребностям по причине их материального положения. Например, отсутствие возможности иметь телефон, автомобиль, проводить отпуск вне дома и т. д.

Основные критерии для выбора переменных при оценке материальных лишений на первом этапе выбирались группой экспертов и должны были удовлетворять следующим требованиям:

- отражать необходимые условия жизни, характерные для основной части населения;
- соответствовать одному и тому же значению во всех странах ЕС;
- давать возможность проведения сопоставлений во времени.

Предложенный перечень показателей базировался на экспертных оценках, но чтобы отобранные критерии были признаны социально необходимыми, проводилось специальное тестирование выбранных признаков путем широкомасштабного опроса в рамках обследования Евробарометр (Eurobarometer)¹⁾. Для дальнейшего включения в программу обследования условий жизни были отобраны только те критерии, которые выбрало свыше 50% опрошенных. Мнение населения стран ЕС о степени необходимости отдельных элементов условий жизни приводится в Приложении (таблица 5).

Перечень исследуемых переменных признаков делится на три основные группы, которые характеризуют:

- домашние хозяйства в целом (показатели, связанные с жильем, обеспеченностью товарами длительного пользования (за исключением мобильных телефонов), экологической ситуацией, а также финансовыми затруднениями);

¹⁾ Евробарометр (Eurobarometer) - это серия опросов, которые проводятся в странах ЕС регулярно с 1973 года при поддержке Европейской Комиссии и Парламента. Это обследование позволяет отслеживать и анализировать общественное мнение во всех европейских государствах-членах и кандидатах на вступление в ЕС по широкому кругу вопросов, связанных с Европейским союзом, в целях улучшения информационной и коммуникационной политики.

- отдельных членов домашних хозяйств в возрасте 16 лет и старше (информация о владении мобильными телефонами, о возможности реализации основных потребностей в продуктах питания, доступность услуг здравоохранения, образовательных, банковских и т.д., отдых и общественная деятельность);

- детей в возрасте до 16 лет (вопросы, связанные с питанием, обеспеченностью одеждой и обувью, играми, книгами, инвентарем для занятий спортом, досугом, доступностью услуг здравоохранения, образовательных услуг и т.д.).

Сформированный перечень материальных лишений (деприваций) предназначен, прежде всего, для изучения такого явления, как бедность. В совокупности с монетарными оценками, субъективные мнения населения об условиях своего проживания позволяют проводить многомерные оценки бедности и получать более полную и комплексную картину этого явления.

Критерием для монетарных оценок бедности служит медианный доход (до и после получения социальных трансфертов): к лицам, подверженным риску оказаться в бедности, относятся проживающие в домашних хозяйствах, где эквивалентный располагаемый доход составляет менее 60% от медианного эквивалентного располагаемого дохода в среднем по стране.

Располагаемый доход домашнего хозяйства - это чистый денежный доход, получаемый домашним хозяйством и всеми его членами в течение определенного периода и включающий доход от работы (заработная плата и прибыль, получаемая от предпринимательской деятельности), доход от инвестиций и собственности, а также все прямые социальные выплаты, включая пенсии по старости.

Для оценки эквивалентного дохода применяется следующая шкала: первому взрослому лицу присваивается вес 1,0, каждому последующему в возрасте 14 лет и старше - 0,5, каждому ребенку моложе 14 лет - 0,3.

1.2.2. Депривации в отношении жилищных условий домашних хозяйств

В области *жилищных условий* к числу лишений (деприваций) были отнесены:

- сырость (протекающая крыша / влажные стены / полы);
- темнота (плохая освещенность жилища в дневное время суток);
- отсутствие ванны / душа;
- отсутствие туалета со смывным бачком внутри жилья для индивидуального использования домашним хозяйством;

- высокая стоимость затрат на жилье (более 40% от располагаемого дохода домохозяйств без учета жилищных пособий). Затраты на жилье включают ипотечные жилищные кредиты, арендные платежи для арендаторов, коммунальные услуги (вода, электричество, газ и отопление), расходы на техническое обслуживание и страхование;

- стесненные жилищные условия (перенаселенность жилья). При оценке жилья с точки зрения перенаселенности использовался такой критерий, как необходимость отдельной комнаты:

- на семейную пару;
- на каждое лицо (несемейное) в возрасте 18 лет или более;
- на два лица одного пола в возрасте от 12 до 17 лет;
- на каждое лицо в возрасте от 12 до 17 лет, не включенное в предыдущие категории;
- на двух детей в возрасте до 12 лет.

В перечень деприваций, связанных с проживанием, также включены такие характеристики, как

- шум от соседей или с улицы (от транспорта, предприятий и т.п.);
- выбросы, грязь или другие экологические проблемы (дым, пыль и т.п.);
- высокий уровень преступности, вандализм в районе проживания.

Справочно: в ряде стран ЕС качество жилья и условий проживания имеет существенные проблемы - шумным считают свое помещение 22% населения, на высокий уровень загрязнения указало 17%, на высокий уровень преступности и вандализм - 16%. Кроме того, 12% населения назвали проблемой высокие расходы на жилье, 18% - стесненные жилищные условия, 16% - сырость в помещении, 7% - плохую освещенность жилья, 4% - отсутствие элементарных санитарных удобств (индивидуального туалета со смывным бачком). Более подробно информация о депривациях в области жилищных условий по странам ЕС-27, Исландии, Норвегии и Швейцарии приводится в Приложении (графики 3,4) (источник - EU-SILK).

1.2.3. Депривации в области материальной обеспеченности домашних хозяйств и отдельных членов домашних хозяйств

Наряду с показателями, отражающими проблемы населения в области жилищных условий, в рамках обследования EU-SILK разработан также перечень лишений (деприваций), вызванных, прежде всего, финансовыми затруднениями в домашнем хозяйстве.

К числу материальных лишений в европейском обследовании условий жизни населения были отнесены следующие основные признаки:

Домашнее хозяйство не может себе позволить:

- 1) непредвиденные расходы, которые домохозяйство не в состоянии оплатить;
- 2) задолженности (ипотечные или арендные платежи, покупки в рассрочку и т.п.);
- 3) одну неделю отпуска вдали от дома;
- 4) мясо, курицу или рыбу в своем рационе хотя бы один раз в два дня;
- 5) поддержание тепла в своем жилье;

Домашнее хозяйство, имея желание, не может приобрести:

- 6) стиральную машину;
- 7) цветной телевизор;
- 8) телефон;
- 9) личный автомобиль.

На основе этих девяти признаков производится расчет агрегированного показателя уровня бедности по количеству деприваций. В 2009-2010 году для расчета в качестве порогового значения использовалось отсутствие у респондента как минимум четырех элементов из приведенного выше перечня (в расчетах за более ранние годы проводились оценки, исходя из отсутствия двух или трех признаков).

Для расчета агрегированного показателя каждому лицу присваивается суммарный балл (от 0 до 9) в зависимости от того, какое количество материальных лишений он указал (при этом наличие лишений распространяется на остальных членов домашнего хозяйства).

Агрегированный показатель, характеризующий уровень бедности по совокупности деприваций, рассчитывается как доля населения, указавшего на наличие материальных лишений по четырем и более признакам.

Справочно: в 2010 году уровень деприваций достигал высокой степени дифференциации и составлял от 0,5% в Люксембурге до 30% в Болгарии и Румынии, в среднем по странам ЕС он составил 8%.

Разработка итогов обследований по жилищным и другим материальным условиям жизни проводится как для различных групп населения (прежде всего для группы лиц, имеющих риск оказаться в бедности), так и для различных типов домашних хозяйств (в том числе выделяются домашние хозяйства с различным числом детей, домашние хозяйства, состоящие из двух взрослых лиц в возрасте старше 65 лет и т.д.).

В рамках Содружества для формирования системы социальных индикаторов в части материальных лишений (деприваций) должны быть достигнуты договоренности об унифицированном перечне товаров и услуг, представляющих актуальность для всех стран.

Отдельные страны уже дали свои предложения для создания такого перечня. Так, Государственная служба статистики Украины выразила свое мнение, что в состав товаров длительного пользования, отсутствие которых может рассматриваться как испытание лишений, должен быть включен холодильник.

1.2.4. Депривации, относящиеся к домашним хозяйствам, имеющим детей (в возрасте до 16 лет)

Для домашних хозяйств с детьми в модульном обследовании по депривациям были разработаны отдельные критерии по следующим направлениям:

1) Бытовые вопросы

- обеспеченность детей новой (не подержанной) одеждой и обувью в соответствии с сезонными условиями (например, как минимум – две пары обуви);
- возможность давать детям свежие фрукты и овощи один раз в день;
- трехразовое питание;
- еда, включающая мясо, курицу или рыбу (или вегетарианский эквивалент) по крайней мере один раз в день;

2) Образование и досуг

- наличие дома книг, соответствующих возрасту детей;
- наличие инвентаря для отдыха и занятий спортом (велосипеды, роликовые коньки и т.д.);
- наличие развивающих игр (обучающие игрушки, строительные блоки, настольные игры, компьютерные игры и т.д.);
- регулярные занятия (плавание, игра на музыкальном инструменте, участие в молодежных организациях и т.д.)
- возможность домохозяйства устраивать для детей торжества по особым случаям (дни рождения, именины, религиозные мероприятия и т.д.);
- участие в платных школьных экскурсиях и школьных событиях, на которые требуется сбор денег;
- наличие у ребенка отдельного места для обучения или выполнения домашних заданий;
- наличие в районе специального места, где могут безопасно играть дети.

В соответствии с рамочным соглашением по проведению модульного обследования, указанные выше признаки относятся к каждому из детей в домашнем хозяйстве. Если хотя бы один ребенок не имеет что-либо из перечисленного, всем детям в этом домохозяйстве также указывается отсутствие данного признака.

1.3. Оценки здоровья населения и доступности услуг здравоохранения

С расширением Европейского союза более актуальной становится проблема возрастания неравенства в отношении состояния здоровья населения. Исследования, проводимые на базе обследования доходов и условий жизни, позволяют получать данные о социально-экономическом неравенстве в отношении здоровья, как в рамках отдельных стран, так и для проведения межстрановых сопоставлений.

Для взрослого населения (в возрасте 16 лет и старше) программа обследования EU-SILC содержит три группы вопросов в отношении здоровья: самооценки состояния здоровья, наличие хронических заболеваний или инвалидности и наличие ограничений в повседневной деятельности. В процессе обследования рассматриваются следующие вопросы:

1. Как оценивается общее состояние здоровья (исключая временные проблемы со здоровьем). Для ответа на этот вопрос предлагается следующая шкала:

- очень хорошее;
- хорошее;
- удовлетворительное;
- плохое;
- очень плохое.

2. Есть ли хронические заболевания. Основной характеристикой хронического заболевания считается то, что оно является постоянным, требует длительного наблюдения или ухода.

3. Были ли в последние 6 месяцев ограничения в деятельности из-за проблем со здоровьем (да, нет).

4. Были ли случаи, когда потребность в медицинском обследовании или лечении не была удовлетворена (да, нет).

5. Основная причина, по которой потребность в медицинском обследовании или лечении не была удовлетворена. На этот вопрос предлагались следующие варианты ответов:

- не могу себе позволить (слишком дорого);
- не попал на прием из-за большой очереди (большое время ожидания);
- не смог выделить время из-за работы, ухода за детьми или по другим причинам;
- слишком далеко добираться / нет средства передвижения;
- страх перед врачом / больницей / обследованием / лечением;
- ожидал, что состояние улучшится само по себе;

- не знаю ни одного хорошего врача или специалиста;
- другие причины.

6. Были ли случаи, когда потребность в стоматологическом обследовании или лечении не была удовлетворена (да, нет).

7. Основная причина, по которой потребность в стоматологическом обследовании или лечении не была удовлетворена (используется перечень из вопроса 5).

Для разработки итогов использовались группировки по ряду демографических и социально-экономических признаков:

- по полу (Приложение, график 5);
- по возрасту, (15-24, 25-34, 35- 44, 45-54, 55-64, 65-74, 75-84; 85 лет и старше) (Приложение, график 6);
- по доходу (эквивалентный располагаемый доход) (Приложение, график 7);
- по уровню образования;
- по статусу занятости (работающие по найму и самозанятые, занятые полный и неполный день, безработные, студенты, военнослужащие, пенсионеры, инвалиды, домохозяйки);
- по степени урбанизации региона проживания (густонаселенные, средне- и малонаселенные районы).

Справочно: итоги обследования по 20 странам ЕС за 2005- 2007 годы показали, что в отношении самооценки состояния здоровья, удельный вес лиц, воспринимающих свое здоровье как хорошее или очень хорошее, наиболее высок в Великобритании (79%), далее следуют Кипр (76%), Нидерланды и Швеция (по 75%), а самые низкие показатели – в Латвии (39%), Португалии (44%) и Литве (46%).

Что касается лиц, сообщивших об имеющихся хронических заболеваниях, наиболее высока их доля в Финляндии (44%), Словении и Эстонии (по 40%), самая низкая - в Италии (21%), Австрии (22%) и Люксембурге (24%).

Высокая доля лиц, имеющих ограничения в повседневной деятельности, связанные со здоровьем, зарегистрирована в Финляндии (39%), Эстонии (36%) и Латвии (34%), тогда как самое низкое значение этого показателя отмечалось в Великобритании (20%), Польше, Кипре и Швеции (по 21%) (источник - EU-SILK).

В программе европейского обследования условий жизни большое внимание уделено вопросам здоровья детей и доступа к услугам здравоохранения.

На вопросы о состоянии здоровья детей в возрасте до 16 лет отвечают взрослые члены домашнего хозяйства. Опрос проводится отдельно по каждому ребенку.

Обследование содержит следующие группы вопросов:

- 1) оценка общего состояния здоровья (очень хорошее, хорошее, удовлетворительное, плохое и очень плохое);
- 2) наличие хронических заболеваний (инвалидности) и ограничения активности детей, связанные с ними;
- 3) состояние здоровья в течение двух недель, предшествующих опросу
 - были ли заболевания или травмы;
 - пропускались ли по этой причине постоянные занятия, сколько пропущено дней;
 - пришлось ли находиться в больнице, сколько дней;
 - консультации врача
 - количество консультаций,
 - получены они по страховке или на платной основе,
 - был ли это семейный доктор или нет,
 - где и как была получена консультация (по телефону, на дому, в поликлинике, в частном кабинете и т.п.)
- 4) состояние здоровья в течение последних 12 месяцев
 - лечение в стационаре (дневном или круглосуточном, число проведенных дней),
 - амбулаторное лечение (число посещений),
- 5) неудовлетворенная потребность в консультации врача (по специальностям) и ее причины (за последние 12 месяцев):
 - домашнее хозяйство не в состоянии оплатить лечение;
 - большое время ожидания (очереди);
 - нет времени из-за работы, ухода за детьми или по другим причинам;
 - слишком далеко добираться / нет средства передвижения;
 - другие причины.

1.4. Образование

В рамках обследования доходов и условий жизни населения в странах ЕС охватываются следующие вопросы образования:

- 1) Воспитание и образование детей в возрасте до 12 лет, уход за детьми;
- 2) Достигнутый уровень образования, год его получения;
- 3) Текущая образовательная активность.

Сбор данных об уровне образования и обучении населения производится по странам в соответствии с национальным законодательством. Для проведения со-

Статкомитет СНГ *«Статистика СНГ»*

поставлений данные агрегируются в соответствии с Международной стандартной классификацией образования (МСКО-97) [International Standard Classification of Education (ISCED)].

Информация об образовании, предусмотренная программой этого обследования, предназначена, прежде всего, для установления зависимостей между уровнем достигнутого образования и уровнем благосостояния, занятостью, безработицей, материальными лишениями, здоровьем населения.

Более полное представление о состоянии системы образования в странах ЕС дают специализированные обследования, проводимые ЮНЕСКО совместно с Организацией экономического сотрудничества и развития (ОЭСР) и др.

Заключение

В представленной работе приводится краткий обзор отдельных направлений совершенствования статистики условий жизни населения в странах Европейского союза на основе переписей населения и жилищного фонда и выборочных обследований домашних хозяйств и населения.

Рассмотрены новые методы оценки материальных условий жизни и здоровья на основе проведения опросов населения. Целью исследований является расширение информационной базы для получения комплексной картины условий и уровня жизни населения, а также для проведения многомерных оценок бедности, основанных не только на монетарном подходе, но и на субъективных оценках населения.

Необходимо отметить, что в ряде стран Содружества практикуется проведение обследований населения, основанное на субъективных оценках условий их проживания. Кроме того, в большинстве стран СНГ проводятся отдельные тематические и модульные обследования домашних хозяйств по различным аспектам условий жизни населения (Приложение, таблица 6). Различия в периодичности проведения таких обследований, методах исследования и применяемых показателях пока не позволяют сформировать унифицированную систему социальных индикаторов условий жизни населения на основе выборочных обследований.

Основные подходы к формированию унифицированной системы социальных индикаторов условий жизни населения на основе выборочных обследований и интегральных оценок качества и условий жизни населения должны быть определены в результате совместных обсуждений и согласований, исходя из актуальности тех или иных показателей для стран Содружества.

В соответствии с поступившими предложениями от национальных статистических служб данная работа может быть продолжена по таким направлениям, как географическая и социальная мобильность населения (включая причины маргинализации населения в крупных городах).

В рамках изучения международного опыта в области статистики условий жизни и оценки благосостояния населения Программой работ в текущем году предусмотрена подготовка обзора международной практики проведения обследования бюджета времени, как одного из важнейших источников информации по таким вопросам, как формальная и неформальная занятость домашних хозяйств, а также спорт, туризм, культурные мероприятия, общественная и религиозная деятельность и т.д.

Одно из перспективных направлений в современной статистической практике - разработка интегральных оценок качества и условий жизни населения. Большой интерес в этом плане представляет проект «Инициативы лучшей жизни Организации экономического сотрудничества и развития (ОЭСР)» по разработке новых методов оценки благополучия человека¹⁾.

В рамках этого проекта в октябре 2011 года вышла публикация «Как жизнь?»¹⁾ (How's Life?), в которой, по результатам проведенных исследований в 40 странах мира, дается оценка следующим аспектам жизни человека: жилье, доходы, работа (уровень занятости и уровень безработицы, полная и неполная занятость), социальные контакты, участие в общественной жизни, образование, здоровье, окружающая среда (доступ к зеленым насаждениям), безопасность, баланс между работой и личной жизнью (время, потраченное в ежедневных поездках; уровень занятости среди женщин с детьми, отдых), удовлетворенность жизнью.

В публикации подчеркивается, что высокие доходы не являются гарантом хорошей жизни. Благополучие человека связано с хорошим здоровьем, чистой окружающей средой, вовлеченностью в жизнь гражданского общества, уютным домом и безопасным районом проживания.

Кроме того, начиная с 2012 года, в соответствии с поручением Исполкома СНГ в рамках Плана мероприятий по реализации Стратегии экономического развития СНГ на период до 2020 года на Статкомитет СНГ возложено проведение мониторинга показателей качества жизни в странах Содружества.

¹⁾ www.oecd.org.

Таблица 1

Перечень показателей для характеристики жилищных условий

(на основе рекомендаций, разработанных для проведения переписей раунда 2010 года)

1.	Тип жилых помещений.
2.	Местонахождение (городская и сельская местность, административно-территориальные подразделения).
3.	Занятость жилых помещений (занимаемые владельцем; занимаемые другими лицами).
4.	<p>Форма собственности:</p> <ul style="list-style-type: none"> - в собственности государства; - в частной собственности; - в коммунальной собственности; - в кооперативной собственности; - прочие.
5.	Число комнат.
6.	Число спален.
7.	Общая площадь жилища.
8.	<p>Система водоснабжения</p> <p>8.1 Водопровод внутри жилищной единицы</p> <ul style="list-style-type: none"> а) от коммунальной системы водоснабжения; б) из индивидуального источника; <p>8.2 Водопроводный кран вне жилищной единицы, но не далее чем в 200 метрах от нее</p> <ul style="list-style-type: none"> а) от коммунальной системы водоснабжения; <ul style="list-style-type: none"> - только для индивидуального пользования; - для совместного пользования; б) из индивидуального источника; <ul style="list-style-type: none"> - только для индивидуального пользования; - для совместного пользования.
9.	<p>Основной источник питьевой воды</p> <p>9.1 Водопровод внутри жилищной единицы</p> <ul style="list-style-type: none"> а) от коммунальной системы водоснабжения; б) из индивидуального источника; <p>9.2 Водопроводный кран вне жилищной единицы, но не далее чем в 200 метрах от нее</p> <ul style="list-style-type: none"> а) от коммунальной системы водоснабжения; б) из частного источника; <p>9.3 Прочее</p> <ul style="list-style-type: none"> - скважина; - защищенный выкопанный колодец; - защищенный природный источник; - коллектор для сбора дождевой воды;

	<ul style="list-style-type: none"> - коммерческая доставка воды; - бутилированная вода (считается «благоустроенным» источником питьевой воды только в тех местах, где имеется еще один благоустроенный источник воды для других видов использования, таких как личная гигиена и приготовление пищи); - снабжение водой из цистерн; - незащищенный колодец/источник/река/ручей/озеро/пруд/дамба.
10.	Тип туалета.
11.	<p>Система канализации</p> <ul style="list-style-type: none"> - туалет связан трубами с коммунальной установкой по удалению канализационных отходов; - туалет связан трубами с индивидуальной системой канализации (септическая емкость, септик); - прочее (непосредственный сток в открытую канаву, выгребную яму, коллектор, реку, море и т. д.); - отсутствие какой-либо системы канализации.
12.	<p>Ванные помещения и оборудование</p> <p>а) жилищная единица со стационарной ванной или душевой установкой;</p> <p>б) жилищная единица без стационарной ванны или душевой установки</p> <ul style="list-style-type: none"> - наличие стационарной ванны или душевой установки вне жилищной единицы (только для пользования жильцов данной жилищной единицы либо для совместного пользования); - отсутствие стационарной ванны или душевой установки.
13.	<p>Наличие кухни</p> <p>13.1 Жилищная единица, включающая кухню.</p> <p>13.2 Жилищная единица, включающая другое место для приготовления пищи, например, кухонную нишу</p> <ul style="list-style-type: none"> - только для пользования жильцов данной жилищной единицы; - для совместного пользования. <p>13.3 Жилищная единица без кухни или другого места для приготовления пищи</p> <p>а) наличие кухни или другого места для приготовления пищи вне жилищной единицы</p> <ul style="list-style-type: none"> - только для пользования жильцов данной жилищной единицы; - для совместного пользования; <p>б) отсутствие кухни или другого места для приготовления пищи.</p>
14.	<p>Топливо, используемое для приготовления пищи:</p> <ul style="list-style-type: none"> - газ; - электричество; - сжиженный нефтяной газ; - керосин; - масло (включая растительные масла, используемые в качестве топлива); - каменный уголь; - дрова; - древесный уголь; - навоз;

	<ul style="list-style-type: none"> - отходы растениеводства (например, солома кукурузы и пшеницы, необрушенный рис, рисовая шелуха, кокосовое волокно, скорлупа арахиса); - прочие.
15.	Тип освещения (электричество, газ, керосиновые лампы и т. д.).
16.	<p>Основной вид удаления твердых отходов</p> <ul style="list-style-type: none"> - бытовые отходы собирают на регулярной основе специально назначенные организации или лица; - бытовые отходы собирают на нерегулярной основе специально назначенные организации или лица; - бытовые отходы собирают организации и лица, сами взявшие на себя эту задачу; - жильцы выбрасывают отходы на местную свалку, за состоянием которой следят власти; - жильцы выбрасывают отходы на местную свалку, за состоянием которой власти не следят; - жильцы сжигают твердые отходы; - жильцы закапывают твердые отходы; - жильцы сбрасывают твердые отходы в реку/море/ручей/пруд; - жильцы компостируют твердые отходы; - другие способы.
17.	Вид отопления и используемая энергия.
18.	Наличие горячей воды.
19.	Наличие магистрального газа.
20.	Занятость жилищной единицы одним или более домашними хозяйствами (вопрос важен для оценки ситуации с жилым фондом и для измерения потребности в жилье).
21.	Тип строения.
22.	Строительный материал наружных стен.
23.	Год или период постройки.
24.	Необходимость ремонта.
25.	<p>Условия пользования жильем</p> <ul style="list-style-type: none"> - член домохозяйства является владельцем жилищной единицы; - член домохозяйства арендует всю жилищную единицу или ее часть; - используется без оплаты аренды; - прочие формы.
26.	Арендная плата и жилищные расходы владельца (периодичность платежей и размер уплачиваемой суммы; возможно получение размера платежей на основе шкалы арендной платы).
27.	Наличие в домохозяйствах устройств, основанных на информационно-коммуникационных технологиях (радиоприемников; телевизоров; стационарных и мобильных телефонов; персональных компьютеров; а также наличие в домохозяйстве выхода в Интернет и возможности пользоваться им вне дома).
28.	Число автомобилей.
29.	Наличие бытовой техники длительного пользования (сведения могут собираться в зависимости от условий в той или иной стране).
30.	Наличие внешнего пространства у жилища.

Таблица 2

Модульные обследования домашних хозяйств в странах ЕС

(в рамках проведения обследования доходов и условий жизни [EU-SILC])

2005	Бедность от поколения к поколению
2006	Социальное участие
2007	Жилищные условия
2008	Задолженности и финансовые исключения
2009	Материальные депривации (лишения)
2010	Распределение ресурсов внутри домашнего хозяйства
2011	Неблагоприятные условия проживания, относящиеся к различным поколениям
2012	Жилищные условия
2013	Благосостояние

График 1

Распределение населения стран ЕС по типу занимаемых жилых помещений

(по данным выборочного обследования доходов и условий жизни населения (EU-SILK); 2009; в %)

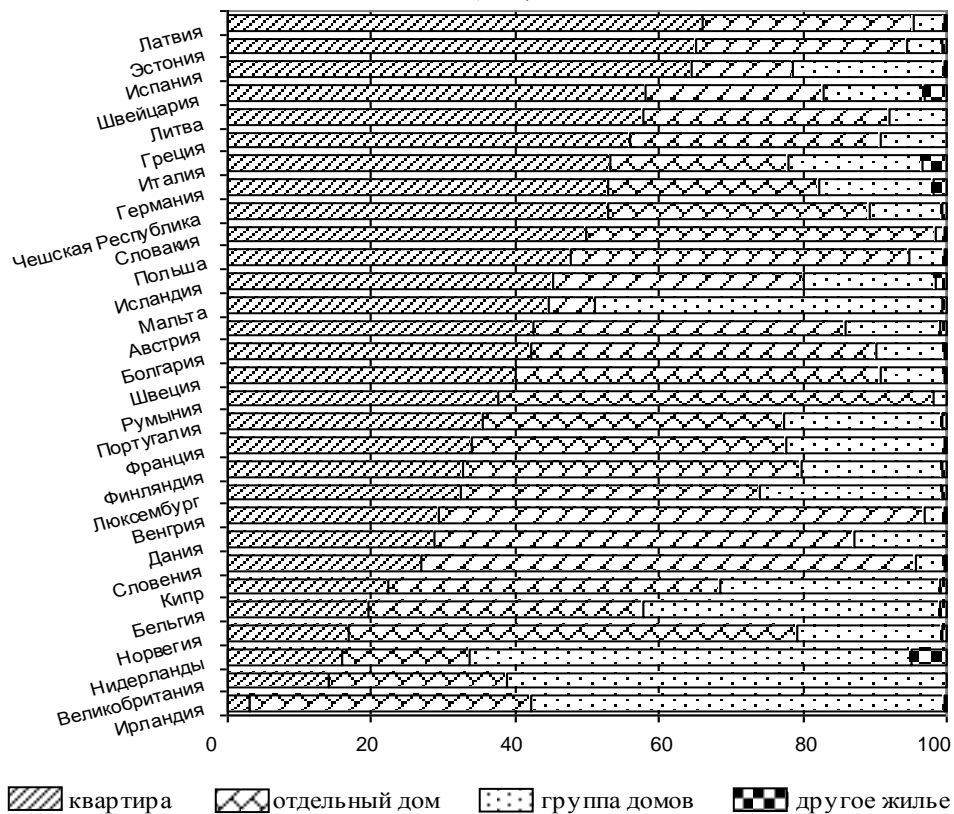


График 2

Распределение домашних хозяйств в отдельных странах Содружества по типу занимаемых жилых помещений

(по данным выборочных обследований домашних хозяйств; 2010; в %)

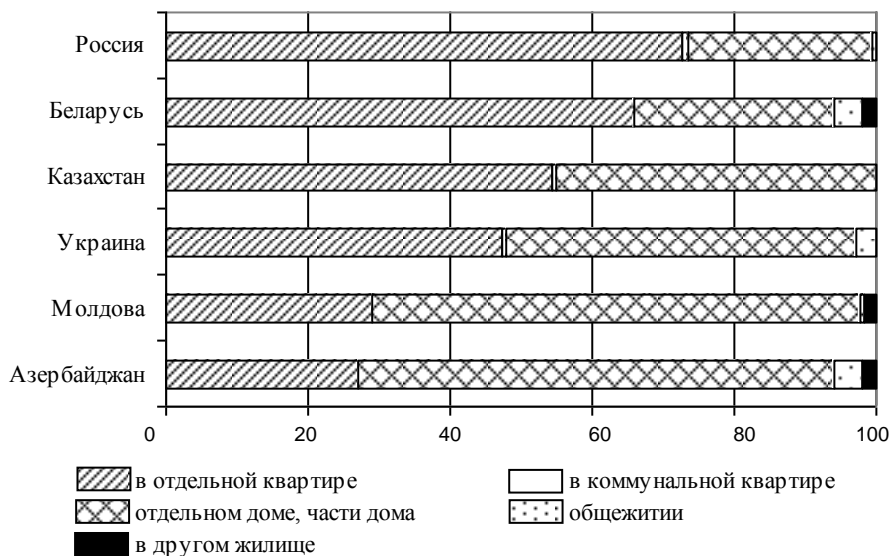


Таблица 3

Распределение домашних хозяйств отдельных стран Содружества по степени удовлетворенности своими жилищными условиями

(по данным выборочных обследований домашних хозяйств, 2010; в %)

	Все домашние хозяйства	Домашние хозяйства, проживающие	
		в городской местности	в сельской местности
Беларусь			
Домашние хозяйства - всего	100	100	100
в том числе по удовлетворенности своими жилищными условиями:			
полностью удовлетворены	35,6	37,2	31,4
скорее удовлетворены	30,9	27,8	38,9
скорее не удовлетворены	23,1	22,9	23,8
совершенно не удовлетворены	10,4	12,1	5,9

Продолжение

	Все домашние хозяйства	Домашние хозяйства, проживающие	
		в городской местности	в сельской местности
Россия			
Домашние хозяйства - всего	100	100	100
в том числе оценивающие свои жилищные условия как:			
отличные	3,7	3,0	5,8
хорошие	38,1	37,1	41,0
удовлетворительные	49,7	51,0	46,0
плохие	7,1	7,3	6,3
очень плохие	1,3	1,5	0,8
Украина¹⁾			
Домашние хозяйства - всего	100	100	100
в том числе по удовлетворенности своими жилищными условиями:			
очень довольны	1,7	1,8	1,4
довольны	47,2	50,1	40,7
не очень довольны	33,7	31,7	38,0
недовольны	13,3	12,4	15,6
очень недовольны	4,1	4,0	4,3

¹⁾ 2011.

Таблица 4
Распределение домашних хозяйств по причинам
неудовлетворенности жилищными условиями
 (в % к общей численности домашних хозяйств соответствующей группы)

Беларусь, 2011	Города и поселки городского типа	Сельская местность	Россия, 2010	Города и поселки городского типа	Сельская местность
Недостаточная площадь жилья	46,2	13,1	Необходимость текущего ремонта	39,2	40,6
Отсутствие отдельного жилья	34,6	10,1	Необходимость капитального ремонта	31,7	34,2
Отсутствие коммунальных удобств (водопровода, канализации и т.п.)	7,1	52,4	Систематические неполадки сантехники	13,1	6,8
Ветхость / аварийность жилья, неблагоприятные условия проживания (сырая, холодная, темная квартира, плохая звукоизоляция), месторасположение и др.	12,1	24,4	Неисправность электропроводки	9,2	8,1
			Недостаток тепла	16,7	13,3
			Избыток влажности	8,1	7,3
			Недостаток света в дневное время суток	10,2	6,9
			Плохая шумоизоляция (от соседей или с улицы)	36,0	15,2
			Нарушение общественного порядка соседями	16,1	5,0
			Близость очагов загрязнения воздуха	24,8	11,0
			Отдаленность или плохая работа общественного транспорта	6,8	14,4
			Плохая освещенность подходов к дому или подъезда	26,7	27,8
			Плохое качество воды	40,4	30,9

Таблица 5
Мнение населения стран ЕС-27 в отношении отдельных элементов материальных условий жизни
 (по данным обследования Евробарометр (Eurobarometer), 2008, в % ко всем респондентам)

Материальные условия	Доля респондентов, считавших условия абсолютно необходимыми и необходимыми	Из них считавших условия абсолютно необходимыми
Жилищные условия не должны быть стесненными	95	63
Теплый дом	97	63
Светлое жилое помещение	87	43
Крыша не протекает, жилое помещение не сырое	97	69
Ванная, душ	94	64
Наличие отдельного туалета со смывным бачком	96	69
Возможность проводить одну неделю отпуска вдали от дома	49	18
Возможность иметь в своем рационе мясо, курицу или рыбу хотя бы раз в два дня	81	43
Возможность оплачивать непредвиденные расходы	78	35
Цветной телевизор	65	26
Мобильный телефон	51	19
Автомобиль	56	23
Стиральная машина	90	54

График 3
Удельный вес населения стран ЕС-27, указавшего на наличие жилищных проблем

(по данным выборочного обследования доходов и условий жизни населения (EU-SILC), 2009; в %)



График 4

**Отдельные показатели качества условий проживания
в странах ЕС**

(по данным выборочного обследования доходов
и условий жизни населения (EU-SILK), 2009; в %)

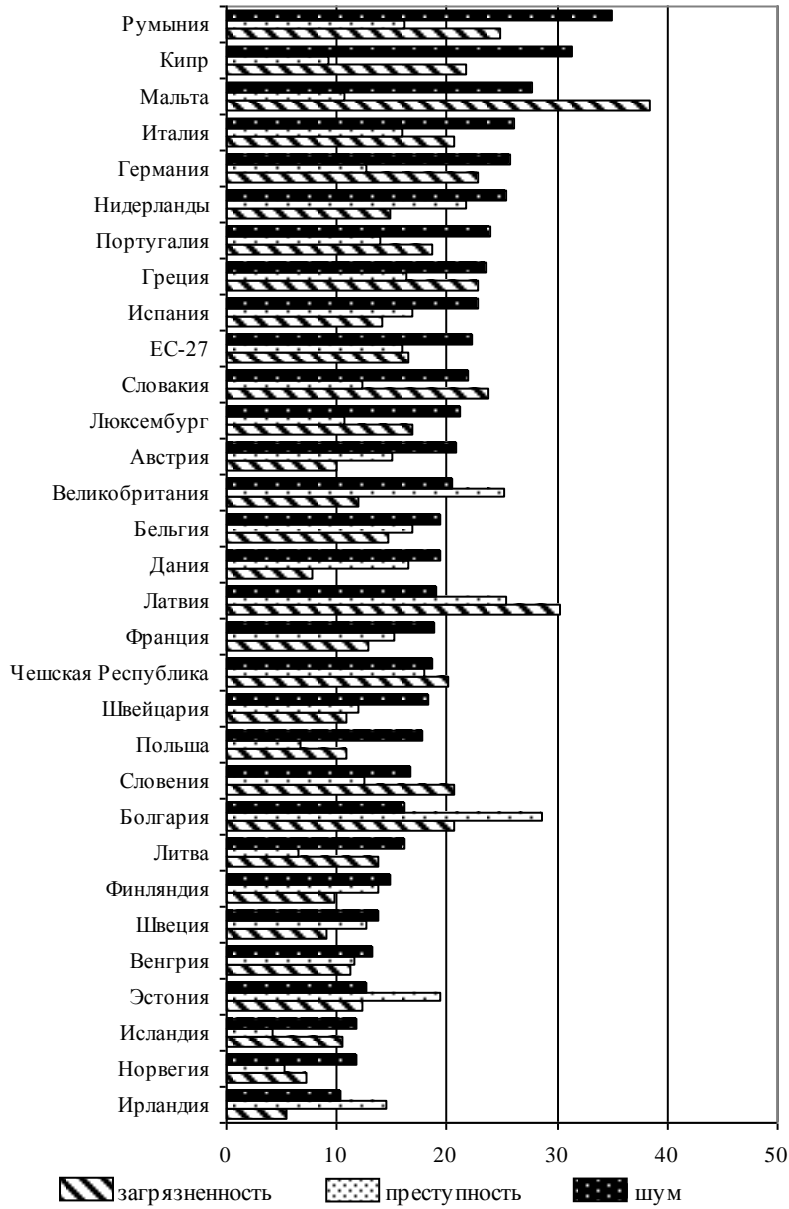


График 5
Распределение населения¹⁾ стран ЕС-27 по самооценке состояния своего здоровья

(по данным выборочного обследования доходов и условий жизни населения (EU-SILK), 2007; в % к общему числу респондентов соответствующей группы)

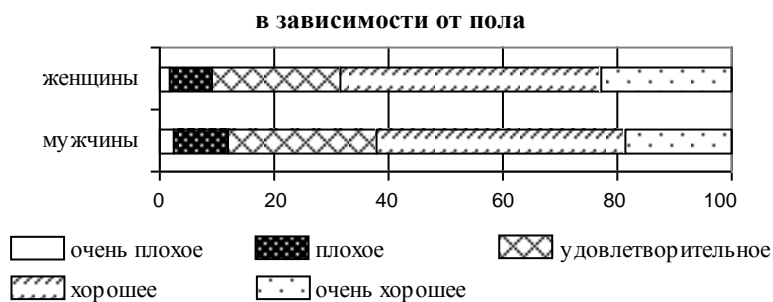
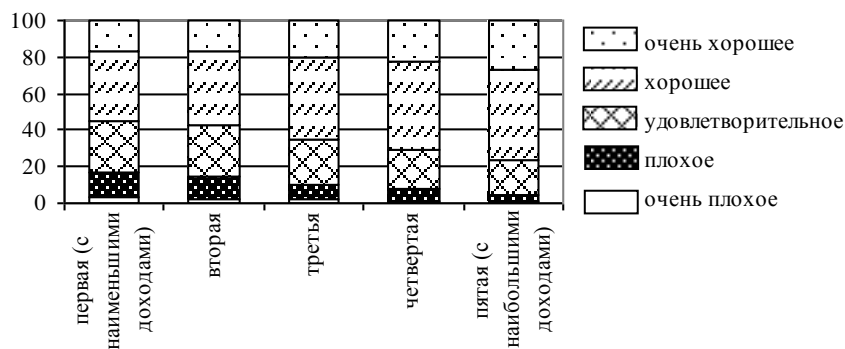


График 6



График 7

в зависимости от уровня дохода
 (по 20% группам населения с различным уровнем среднедушевого дохода)



¹⁾ Население в возрасте 15 лет и старше.

Таблица 6

Перечень тематических и модульных обследований домашних хозяйств по вопросам условий жизни населения, проводимых в странах Содружества в 2000-2012 годах

Азербайджан	<ol style="list-style-type: none"> 1. Обследование использования времени 2. Об условиях привлечения к общественно-полезному труду лиц с ограниченными физическими возможностями; 3. Использование информационных и коммуникационных технологий домашними хозяйствами; 4. О затратах семьи на образование и медицинские услуги; 5. О влиянии окружающей среды на здоровье населения; 6. О качестве услуг в медицинских учреждениях и обеспеченности их медикаментами и оборудованием; 7. О насилии против личности; 8. Об уровне посещаемости школ; 9. О потреблении топлива и энергии домашними хозяйствами; 10. О состоянии водоснабжения населения; 11. Об уровне жизни вынужденных переселенцев; 12. О движении, остатках и потерях продовольственных товаров в домашних хозяйствах; 13. О производстве промышленной продукции домашними хозяйствами; 14. О демографии и здоровье населения; 15. О здоровье детей; 16. Об участии населения в непрерывном образовании.
Армения	<ol style="list-style-type: none"> 1. Модуль здравоохранения, 2006 (в течение одного месяца); 2. Модуль EQ 5D, 2001,2004 (в течение всего года) [вопросник, предназначенный для оценки общего качества жизни, связанного со здоровьем]; 3. Обследование использования времени, 2004 (пилотный проект), 2008; 4. Медико-демографическое обследование, 2000, 2005, 2010; 5. Единовременное выборочное обследование домашних хозяйств по вопросу оценки эффективности работы отрасли здравоохранения, 2007; 6. Оценка состояния обеспеченности питания населения Армении йодом, 2006; 7. Оценка уровня охвата детей в возрасте 18-41 месяц иммунизацией, 2006; 8. Обследование платежеспособного спроса населения по услугам централизованного водоснабжения и водоотведения, 2006; 9. Обследование домашних хозяйств по вопросу информированности населения о реформах в стране в области социального обеспечения, здравоохранения и образования, 2005; 10. Обследование о домашнем насилии над женщиной, 2008.

Беларусь	<ol style="list-style-type: none"> 1. Обследование использования времени; 2. Пользование услугами образования и здравоохранения, декабрь 2002; 3. Опрос женщин в возрасте 15-49 лет о планировании семьи и информированности о ВИЧ (СПИДе), июль 2000; 4. Многоцелевое выборочное обследование условий жизни детей и женщин в возрасте 15-49 лет (МИКС-3), 2005; 5. Модульное выборочное обследование домашних хозяйств по изучению условий жизни населения, 2011.
Казахстан	<p><u>Модульные обследования</u></p> <ol style="list-style-type: none"> 1. Бюджет времени (единовременное); 2. Причины и условия бедности. Оценка благосостояния (единовременное); 3. Доступность услуг здравоохранения (единовременное); 4. Образование для всех (единовременное); 5. Социальное вовлечение населения (единовременное); <p><u>Отдельные тематические обследования</u></p> <ol style="list-style-type: none"> 6. Обследование потребителей (постоянное); 7. Отношение населения к бытовому насилию; 8. Мультикластерное обследование женщин и детей; 9. О расходах домохозяйств на поездки в Республике Казахстан; 10. Об использовании информационно-коммуникационных технологий в домашних хозяйствах.
Кыргызстан	<ol style="list-style-type: none"> 1. Модуль «Инфляционные ожидания населения» (с февраля 2010г.); 2. «Бюджет времени» (каждые 5 лет); 3. «Финансирование и использование услуг здравоохранения», 4 раунда: 2001, 2004, 2007, 2010; 4. Мульти-индикаторное кластерное обследование (MICS).
Молдова	<ol style="list-style-type: none"> 1. Социальное исключение (единовременное); 2. Доступ населения к услугам здравоохранения (один раз в 2 года); 3. Доступ населения к услугам образования (единовременное); 4. Насилие в отношении женщины в семье, 2010; 5. Здоровье населения, 2005; 6. Старение населения в Республике Молдова; 7. Обследование использования времени (1 июня 2011- 31 мая 2012)
Россия	<ol style="list-style-type: none"> 1. Обследование потребительских ожиданий (постоянно); 2. Обследование использования времени (пилотное), 2008; 3. Обследование жилищных условий, качества и доступности социальных услуг (пилотное). 4. Комплексное обследование условий жизни, 2011

Таджикистан	<ol style="list-style-type: none"> 1. Обследование уровня жизни (один раз в два года). 2. Влияние миграции и денежных переводов на благосостояние и бедность домохозяйств в Таджикистане. 3. Обследование малых домохозяйств в городской местности, 2010;
Узбекистан	<ol style="list-style-type: none"> 1. Модуль по здоровью членов домохозяйства; 2. Обследование потребительских ожиданий; 3. Обследование использования времени; 4. Мульти Индикаторное Кластерное Исследование.
Украина	<ol style="list-style-type: none"> 1. Одноразовые модульные опросы по темам: - задолженность по оплате жилищно-коммунальных услуг, наличие задолженности по выплате заработной платы, стипендий, помощи, компенсации и др. (проводилось до 2004г.); 2. Единовременное обследование "Охрана здоровья", 2009. 3. Модуль «Состояние здоровья членов домохозяйства» (постоянно, один раз в год). 4. Модуль «Наличие товаров длительного пользования» (постоянно, один раз в два года). 5. Модуль «Доступ домохозяйств к отдельным товарам и услугам» (постоянно, один раз в два года). 6. Модуль «Самооценка доходов домохозяйства» (постоянно, один раз в год). 7. Модуль «Доступ домохозяйств к Интернету» (постоянно, один раз в год).

Источники информации

«Принципы и рекомендации в отношении переписей населения и жилого фонда» (Второе пересмотренное издание) Отдел статистики ООН, Нью-Йорк, 2009.

«Combating poverty and social exclusion. A statistical portrait of the European Union 2010», Eurostat, Luxembourg, 2010.

«Comparative EU statistics on Income and Living Conditions: Issues and Challenges», Eurostat, Luxembourg, 2007.

EU-SILC module 2007 on housing conditions, Eurostat, Luxembourg, 2009.

2009 EU-SILC module on material deprivation, Eurostat, Luxembourg, 2011.

«Housing conditions in Europe in 2009», Statistics in focus, 4/2011, Eurostat, Luxembourg.

«Income and living conditions in Europe», Eurostat, Luxembourg, 2010.

Statistics in focus № 9, Eurostat, 2012.

«What can be learned from deprivation indicators in Europe» Eurostat, Luxembourg, 2009.