



# **Производство статистики насилия в отношении женщин и девочек: основные показатели, источники официальных данных, специальные исследования в Кыргызской Республике**

Национальный статистический комитет Кыргызской Республики

1 ноября 2022 г.

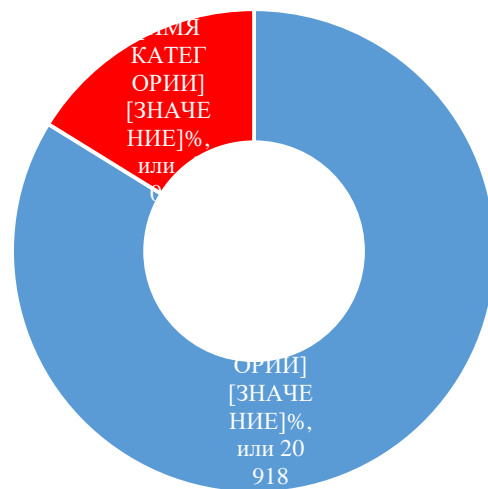
# • Статистика преступности

- Преступление — правонарушение, совершение которого влечёт применение к лицу мер уголовной ответственности.

## Виды преступлений

- Преступления против личности;
- Преступления против собственности и порядка осуществления экономической деятельности;
- Преступления против общественной безопасности и общественного порядка;
- Преступления против государственной власти;
- Преступления против военной службы;
- Преступления против международного правопорядка.

Всего **24 959** человек совершили преступления в 2021 году, из которых:



Чаще на преступления идут женщины г.Бишкек Чуйской области



## • Статистика о насилии в отношении женщин

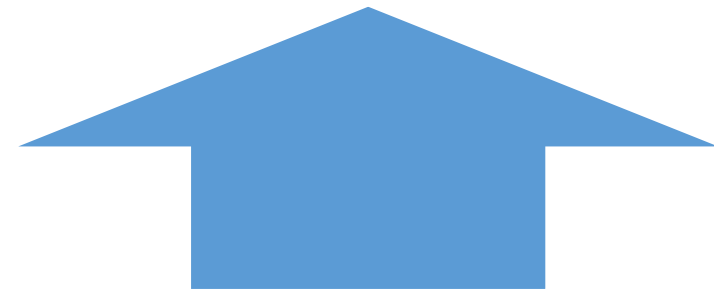
• Статистика

"любой акт гендерного насилия, приводящий или могущий повлечь нанесение физического, сексуального или психологического вреда, либо страдания женщины, включая угрозы о применении подобных действий, принудительном или произвольном лишении свободы, вне зависимости от того, возникают ли подобные проявления в общественной или личной жизни" (Организация Объединенных Наций, 1993г).



Женщины, напротив, обычно подвергаются нападениям со стороны знакомых и, чаще всего, со стороны мужчин в их собственных семьях

Мужчины чаще, чем женщины, становятся жертвами преступлений, убийств и уличного насилия. На них обычно нападают незнакомцы или случайные знакомые.



- **Статистика насилия в отношении женщин и девочек**

Официальных данных о насилии в отношении женщин очень мало, поскольку о насилии обычно не сообщается, особенно, если это половые преступления или если насилие совершается в семье



Последнее исследование о распространённости супружеского насилия: МДИ- 2012

Детский брак, стереотипы, ощущение безопасности: Исследование КОМП (MICS) 2018, 2014, 2006

## Статистика семейного насилия

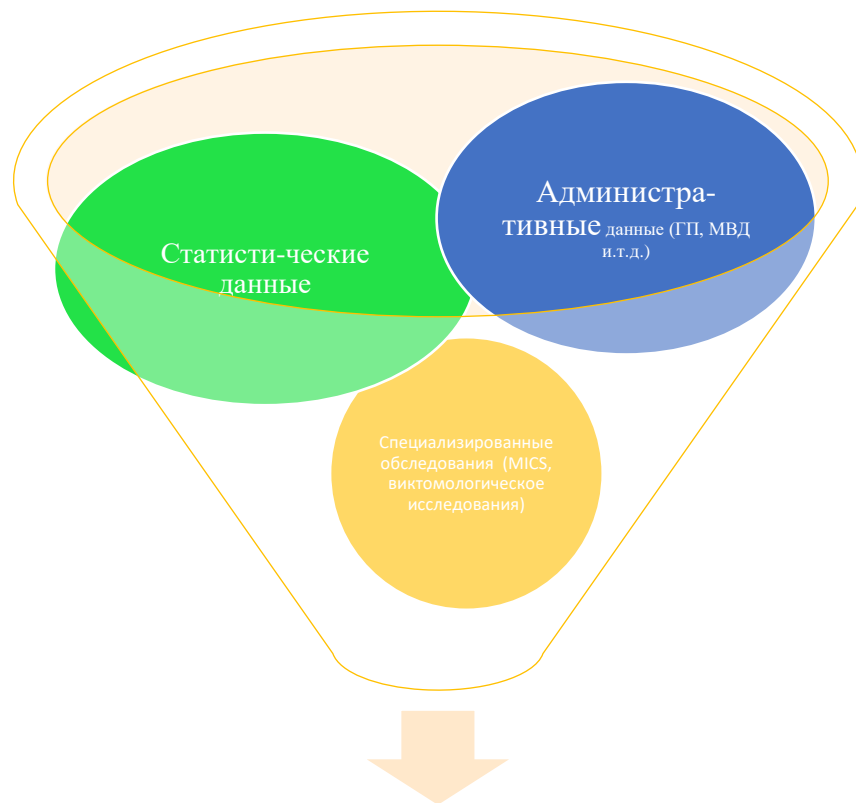
Согласно Закону, **Семейное насилие** – это умышленные действия физического, психологического, экономического характера или их угроза, а также пренебрежительное отношение, совершенные одним членом семьи в отношении другого члена семьи. Закон определяет следующие формы насилия в семье:

- Физическое насилие;
- Экономическое насилие;
- Психологическое насилие;
- Пренебрежительное отношение.

Статистическая отчетность о семейном насилии включает:

- гендерно-разделенные показатели, отражающие количество зарегистрированных случаев совершения семейного насилия по его видам, виды принятых мер,
- социально-демографические данные о членах семьи, совершивших насилие в семье или пострадавших от насилия

## Источники данных

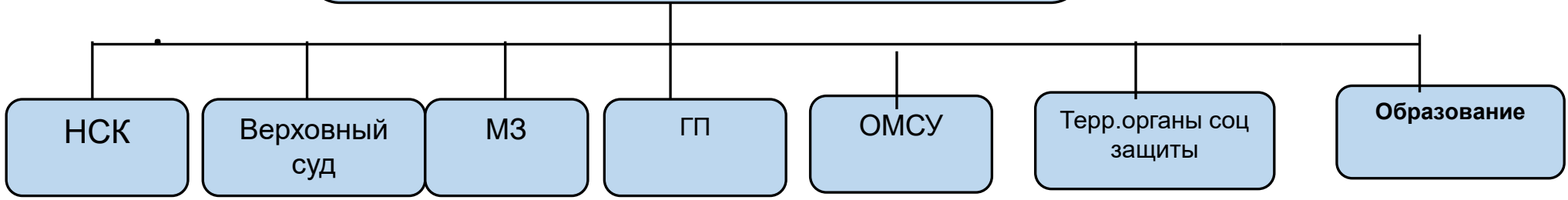


Статистика преступности

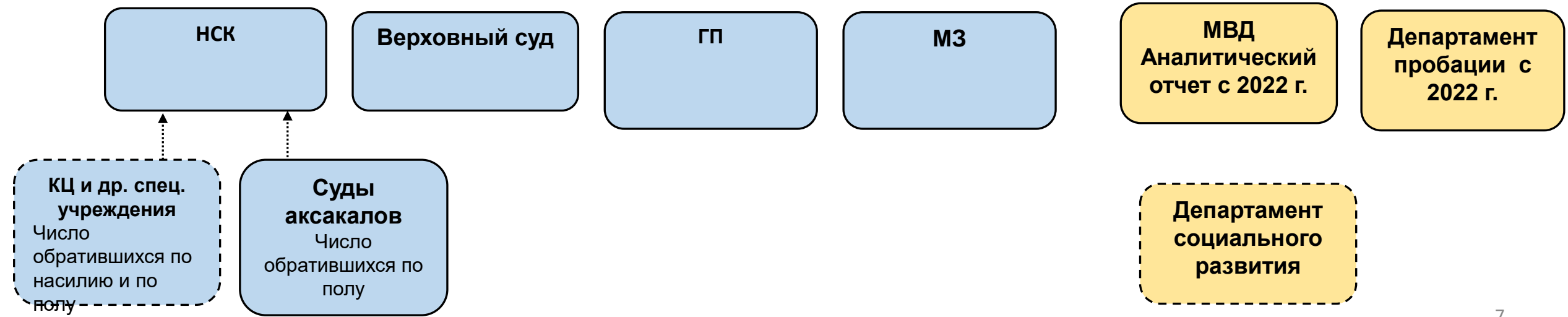
В соответствии со статьей 36 Закона, статистический учет сведений о семейном насилии осуществляют:

- Нацстатком КР
- Генеральная прокуратура КР
- Министерство внутренних дел КР
- Министерство здравоохранения КР
- Судебный департамент КР
- Органы местного самоуправления
- Территориальные органы социальной защиты

**Статистическая отчетность о семейном насилии** включает в себя гендерно-разделенные показатели, отражающие количество зарегистрированных случаев совершения семейного насилия по его видам; по видам принятых мер, социально-демографические данные о членах семьи, совершивших насилие в семье и пострадавших от насилия



**Фактический статистический учет случаев семейного насилия**



## • Источники данных

В 2004 году Нацстатком КР ввел в действие государственную статистическую форму № 1-КЦ «Отчет кризисного центра, убежища, суда аксакалов, центра, оказывающего социально-психологическую помощь населению».

За этот период форма неоднократно подвергалась изменениям, из которых внесено в **мае 2022 года**.

- Отчет представляется ежегодно, независимо от формы собственности организации.
- Сбор данных осуществляется территориальными службами национальной статистики.

о фактах насилия, совершенных  
отношении обратившихся

об оказанной помощи  
потерпевшим

по полу

возрасту

видам насилия

по образованию

социальному  
статусу

месту проживания

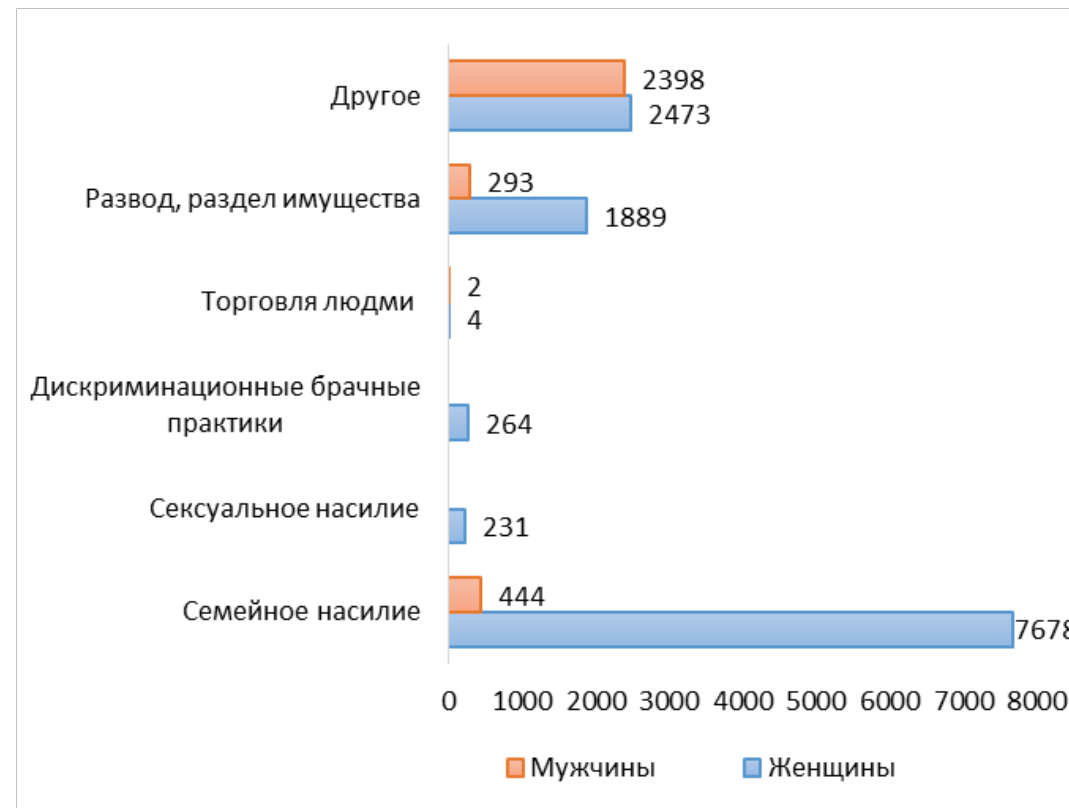
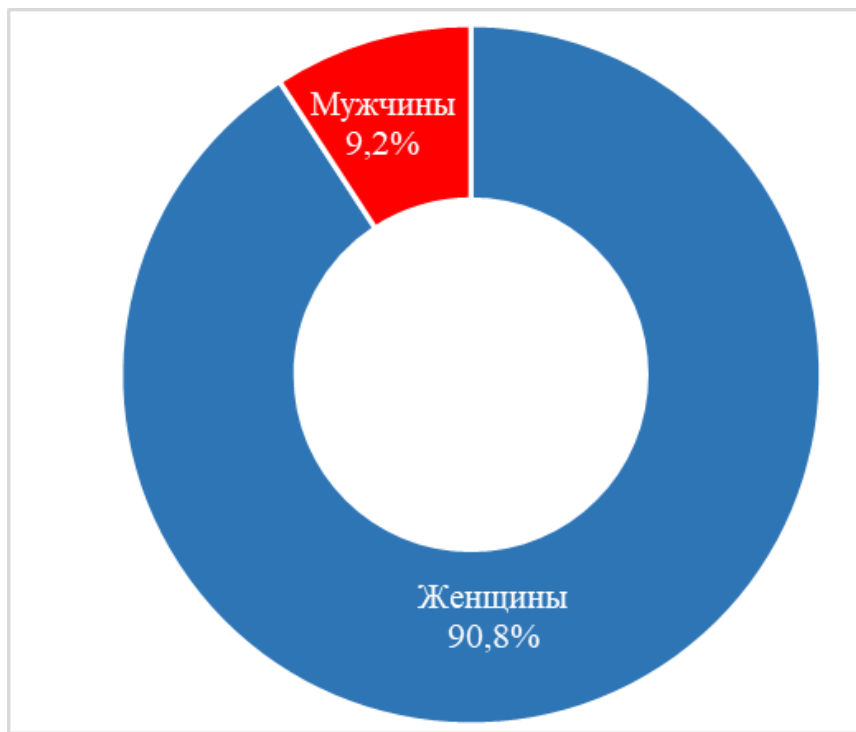


- **Отдельные показатели статистики преступности**



## • Число обратившихся по фактам совершенного насилия

В кризисные центры и учреждения, оказывающие социально-психологическую помощь населению в 2020 году обратилось 15 676 человек. Из которых:



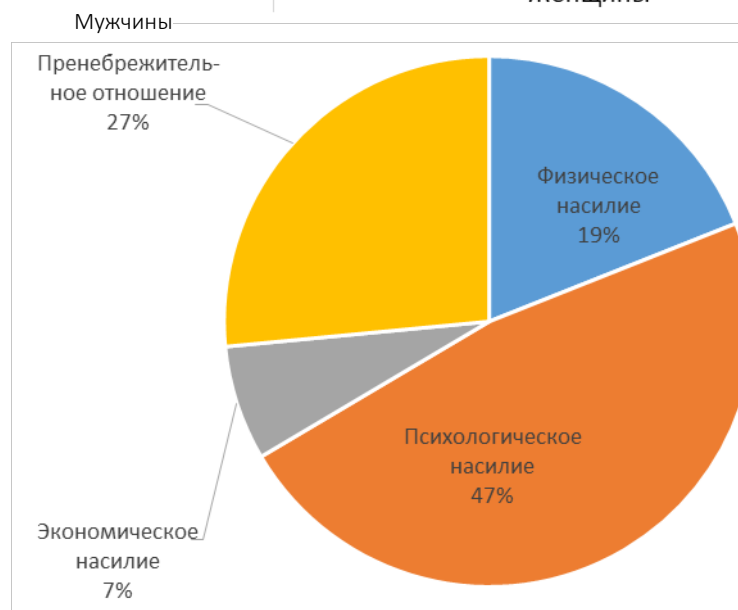
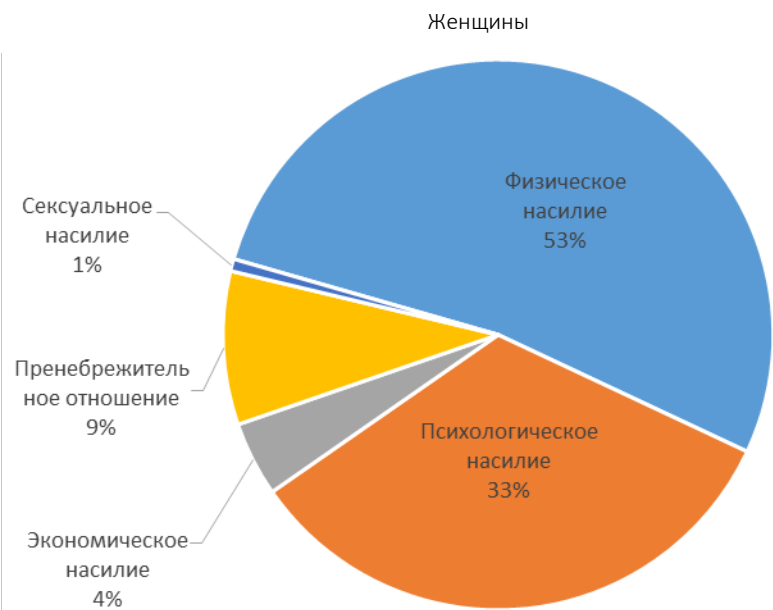
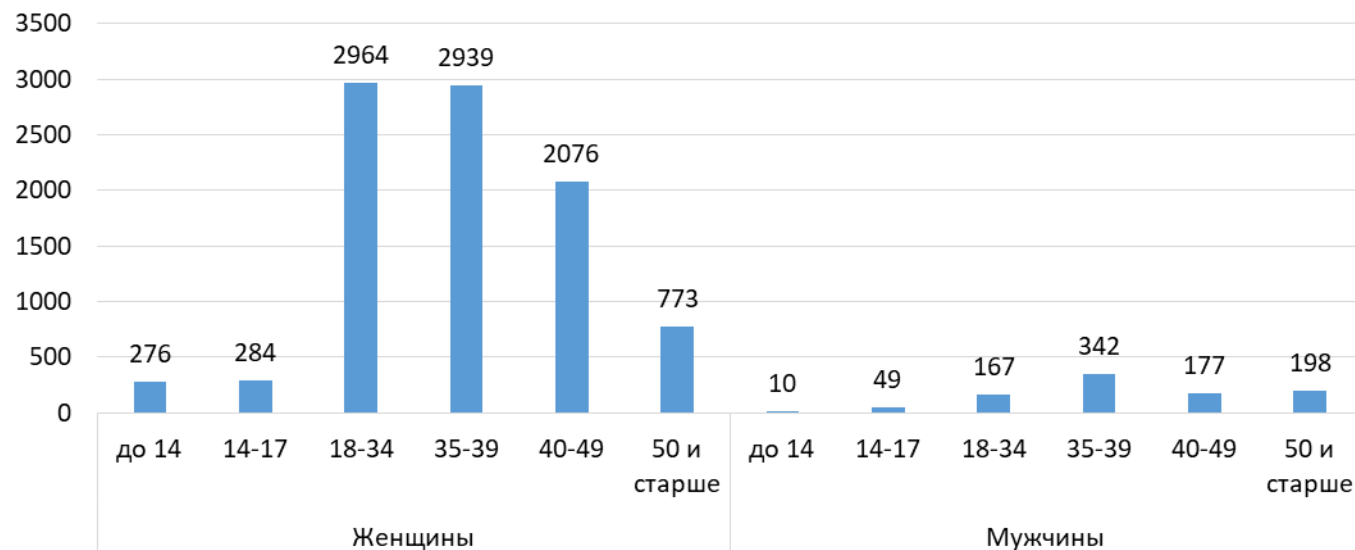
Более 52% обращений связано с семейным насилием над женщинами

# Статистика семейного насилия

Большинство пострадавших от семейного насилия и обратившихся в кризисные центры в 2021 году составляли молодые женщины в возрасте 35-39 лет (около 33 процентов)

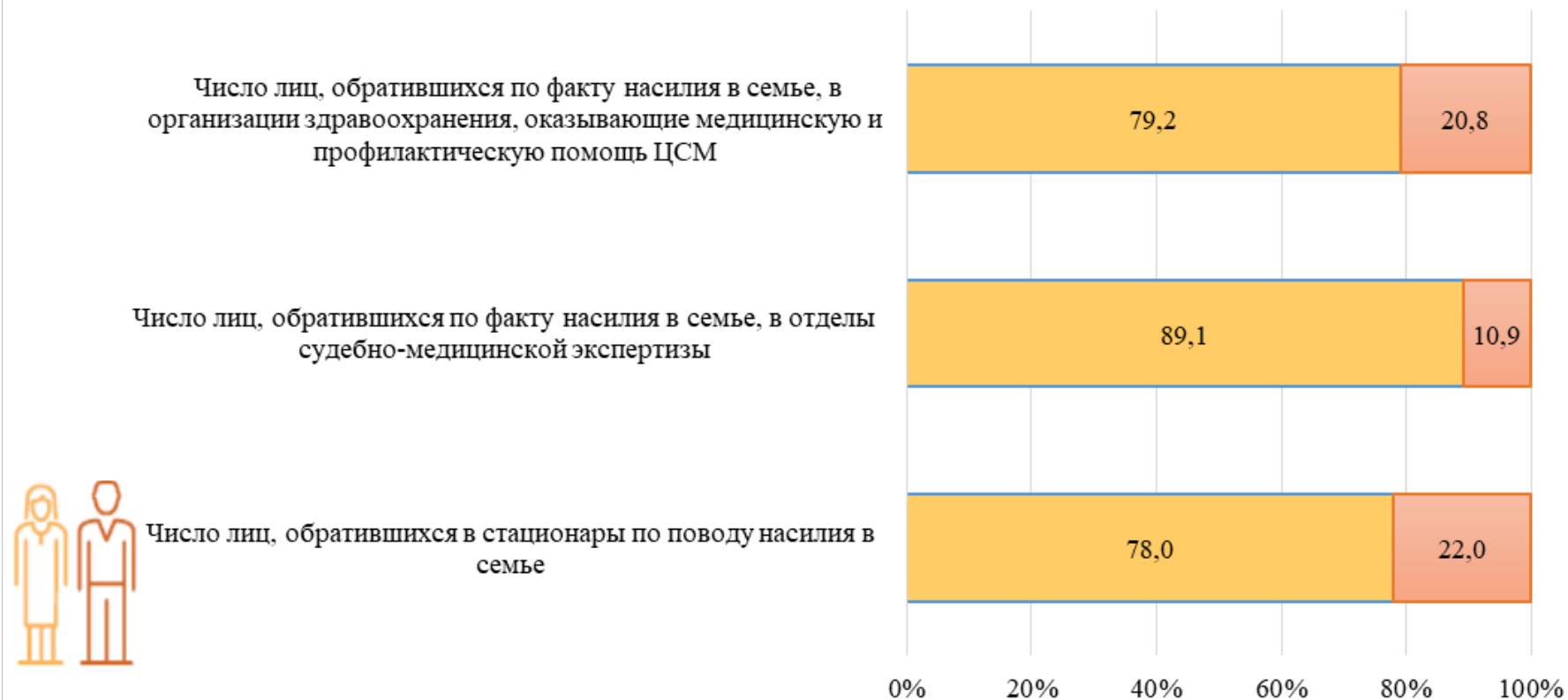
Доля женщин и мужчин пострадавших по видам насилия

Женщины - 12 539 Мужчины - 3 137



По данным обратившихся в кризисные центры и учреждения, оказывающие социально-психологическую помощь населению

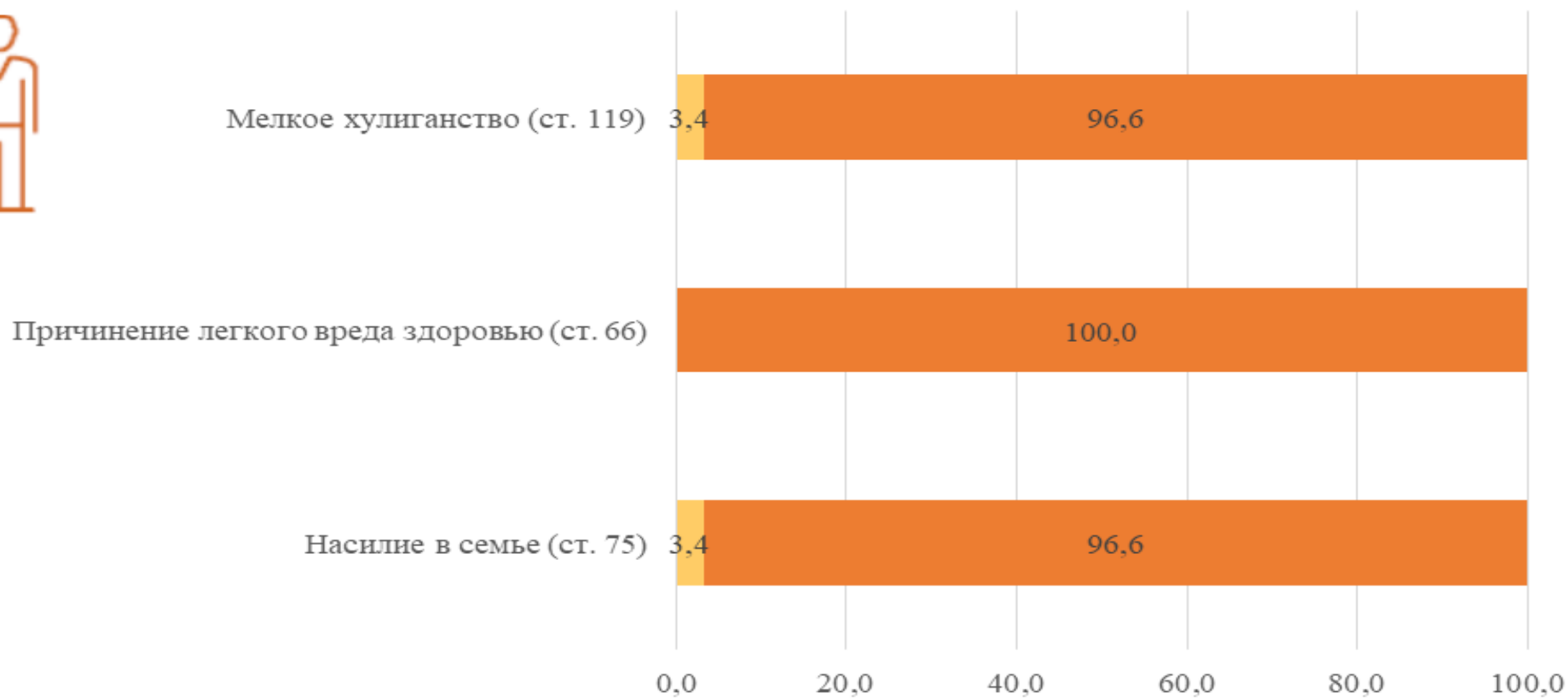
## • Медицинская статистика семейного насилия



В 2021 году 6 145 человек подали жалобу в правоохранительные органы по факту семейного насилия, при этом 92% пострадавших - женщины.

По данным Министерство здравоохранения Кыргызской Республики.

Число осужденных по приговорам судов, вступившим в законную силу, по проступкам, связанным с семейным насилием в соответствии с кодексом Кыргызской Республики о проступках в 2021 году



Источник: Верховный суд Кыргызской Республики

## БИШКЕК



В последние три года среди преступлений доминировали мошенничество



карманные кражи



кражи из транспортного средства (владельцы)



Как и в новостройках, наиболее распространенной формой мошенничества являются невыплаченные долги



14%

Семейному насилию подвергается **каждая седьмая женщина** в Бишкеке

4%

доля женщин, ставших жертвами половых преступлений



8%

Жителей Бишкека в год имели контакты с представителями правоохранительных органов

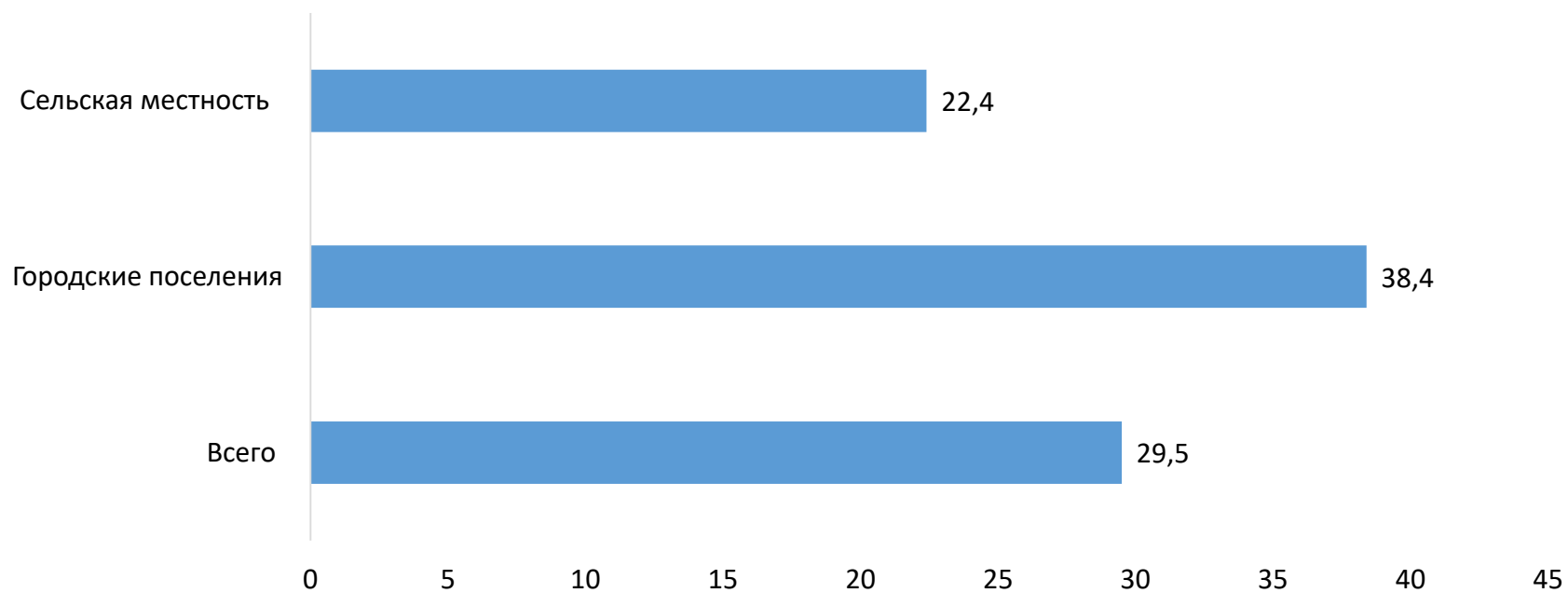
32%

из них подверглись вымогательствам взятки с их стороны.

По данным виктимологического исследования в 2018 году.

Доля женщин в возрасте 15-49 лет, в последние 12 месяцев подвергшихся физическому насилию (ограблению или нападению).

- Доля женщин в возрасте 15-49 лет, в последние 12 месяцев подвергшихся физическому насилию (ограблению или нападению) в 2018 году (ЦУР 16.3.1)



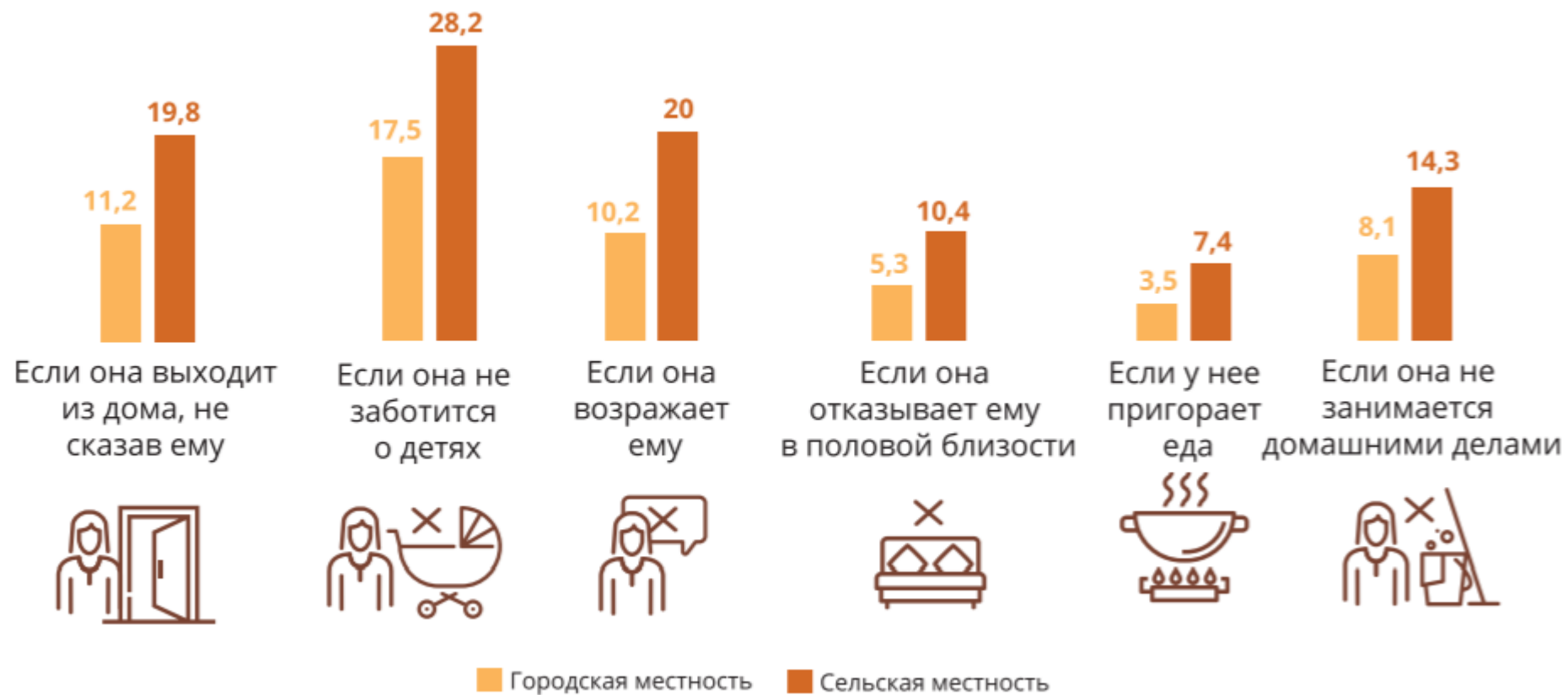
Источник: МИКС-2018 г.

Ощущение безопасности (женщины). Процентное распределение женщин в соответствии с тем, чувствуют ли они себя в безопасности, когда идут одни по своему району в темное время суток






# Процентная доля городских и сельских женщин, считающих, что муж вправе побить свою жену в указанных ситуациях



По данным международного глобального индекса мира и безопасности женщин (WPS Index), который измеряется Джорджтаунским институтом женщин, мира и безопасности и Центром по гендерным вопросам, миру и безопасности PRIO,

- Кыргызская Республика занимает 97 место из 170 стран мира.
- Лидерами индекса WPS стали такие страны как Норвегия, Финляндия, Исландия, Дания и Люксембург.
- Самые опасные для женщин страны - это Сомали, Палестина, Сьерра-Леоне, Судан и Конго.
- Среди стран Центральной Азии Кыргызская Республика заняла на низшую позицию в индексе WPS. Самой же безопасной в регионе страной является Казахстан и занимает 59 строчку, за ним следует Туркменистан (60), Узбекистан (74) и Таджикистан (85 строчка).

- 
- **Спасибо за внимание!**