

ДЕМОГРАФИЧЕСКИЕ ПРОГНОЗЫ РОССТАТА

Стадник Николай Михайлович

советник отдела демографических расчетов
Управления статистики населения и здравоохранения
Федеральной службы государственной статистики
stadniknm@rosstat.gov.ru

10 декабря 2025 года

История демографических прогнозов в России

О ПРОГНОЗЕ ЧИСЛЕННОСТИ НАСЕЛЕНИЯ СССР

Госкомстат СССР произвел предварительный расчет численности населения страны и союзных республик до 2015 г.

В расчете использованы возрастно-половая структура населения по переписи 1989 г., показатели таблиц рождаемости и смертности за 1988 г. Учтены планируемая Госпланом СССР миграция из села в город и между республиками, возможное изменение рождаемости и смертности.

ЧИСЛЕННОСТЬ НАСЕЛЕНИЯ

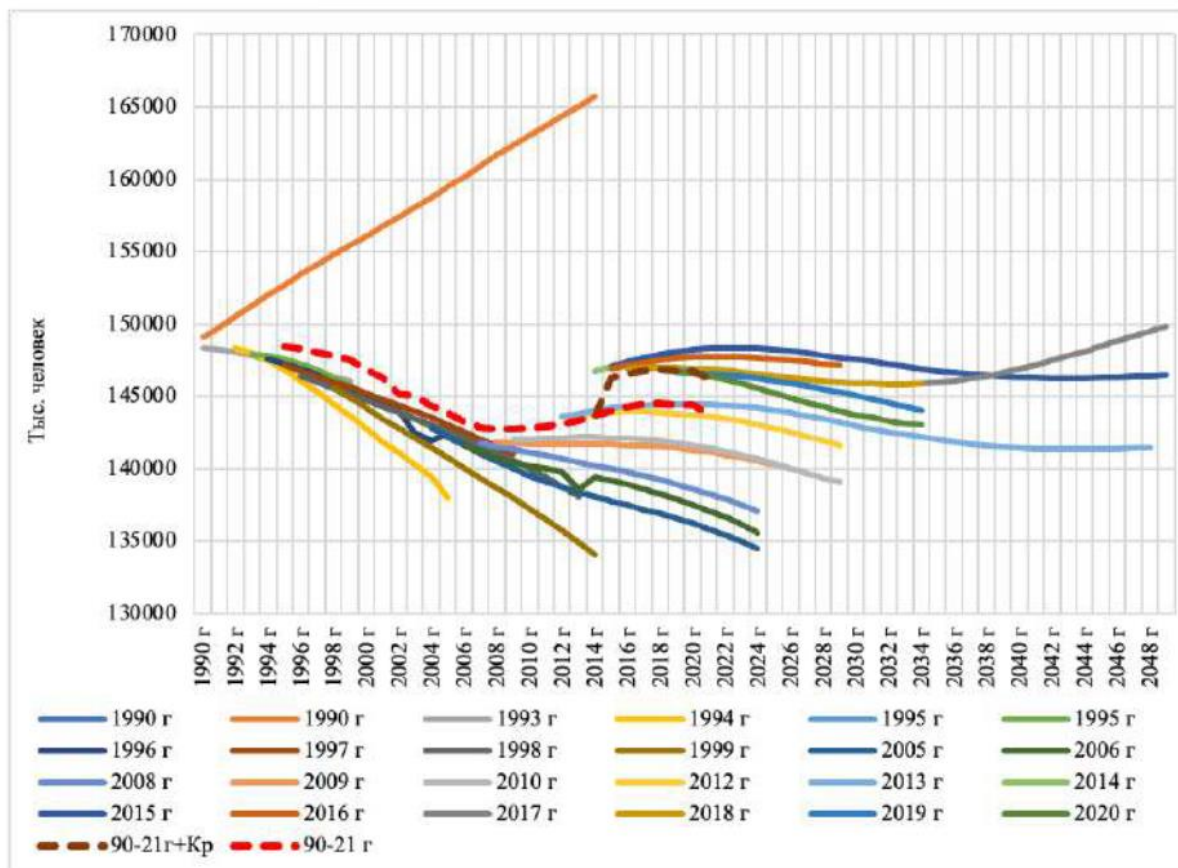
(на конец года; тысяч человек)

	1990	1995	2000	2005	2010	2015
СССР						
Все население	289817	301267	312740	324240	336588	348940
Городское население	191326	201558	211821	221830	232200	242470
Сельское население	98491	99709	100919	102410	104388	106470
РСФСР						
Все население	148341	151994	155444	158749	162339	165701
Городское население	109462	113616	117504	121107	124779	128209
Сельское население	38879	38378	37940	37642	37560	37492

Прогноз численности населения СССР 1990 г.

Источник: Государственный комитет СССР по статистике (1991). *Сборник статистических материалов 1990*. Москва: Информационно-издательский центр ГК СССР.

История демографических прогнозов в России



Средние варианты предположительной численности населения РФ по 24 прогнозам на период 1991–2051 гг. в сопоставлении с отчетными данными за 1990–2021 гг.

Источник: Кашепов, А. В. (2023). Прогнозы численности населения России. *ДЕМИС. Демографические исследования*, 3(2), 10-27. <https://doi.org/10.19181/demis.2023.3.2.1>

Нормативная база

1. Федеральный план статистических работ, утвержден распоряжением Правительства Российской Федерации от 6 мая 2008 г. № 671-р, п. 1.8.4

1.8.4.	Прогноз численности населения:	ежегодно (кроме периодов проведения и обработки результатов в Всероссийской переписи населения)
до 2080 года	по Российской Федерации	1-я декада октября
до 2045 года	по Российской Федерации, субъектам Российской Федерации, федеральным округам	1-я декада декабря

2. Официальная статистическая методология формирования официальной статистической информации о прогнозе численности населения, утверждена приказом Росстата от 30 сентября 2025 г. № 543

Основные принципы

- Метод расчета – когортно-компонентный.
- Используются следующие переменные, сценарии по которым разрабатываются экспертами научных организаций и актуализируются один раз в два года:

Рождаемость: суммарный коэффициент рождаемости (СКР), средний возраст матери при рождении (СВМ)

Смертность: ожидаемая продолжительность жизни при рождении по полу (ОПЖ), коэффициент младенческой смертности (КМС)

Миграция: абсолютное число прибывших и выбывших

- Рассчитывается в трех вариантах – высокий (оптимистично-нормативный), средний (базовый), низкий (пессимистичный).
- Рассчитывается по РФ и субъектам РФ.

Схема расчета прогноза по РФ за один год

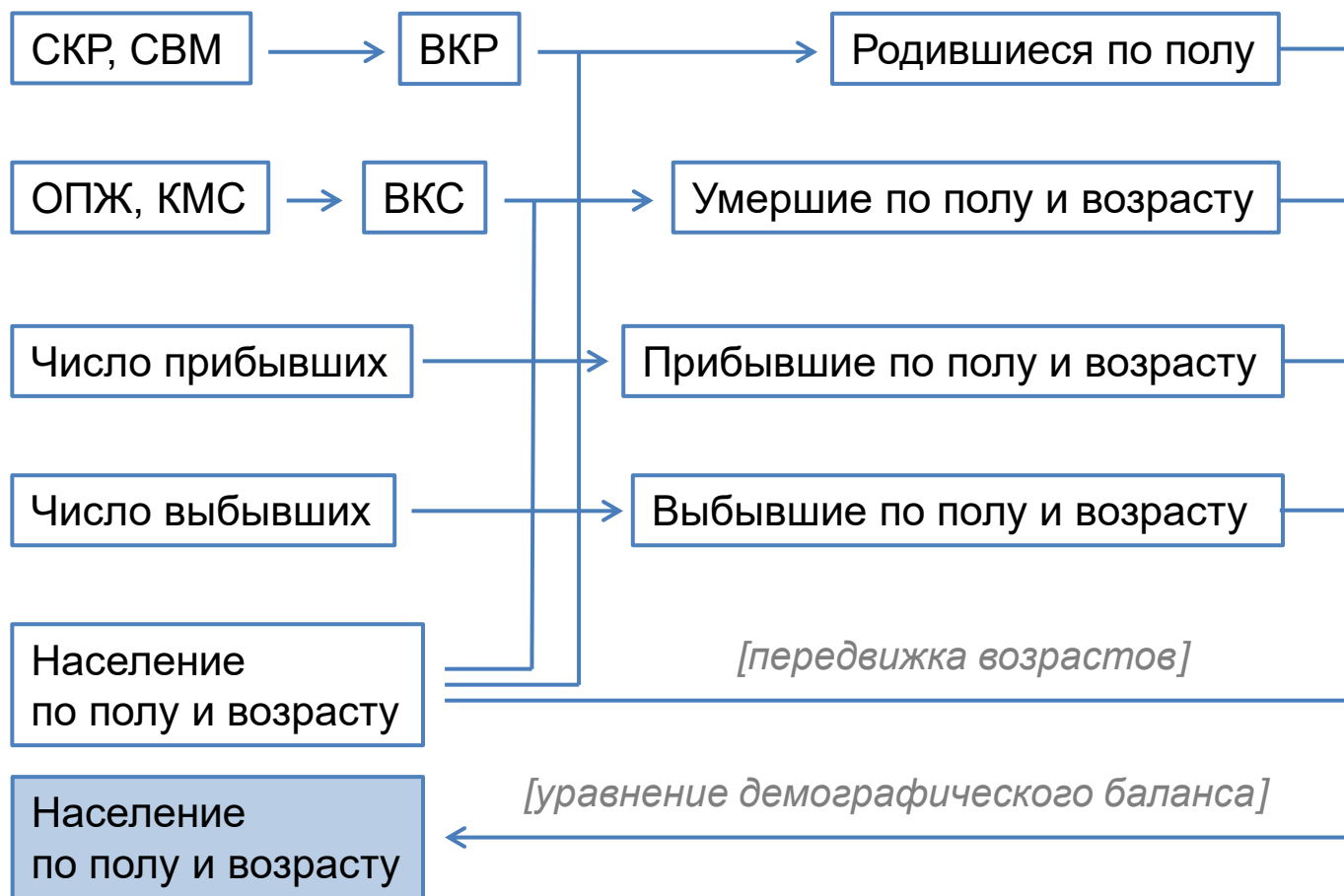
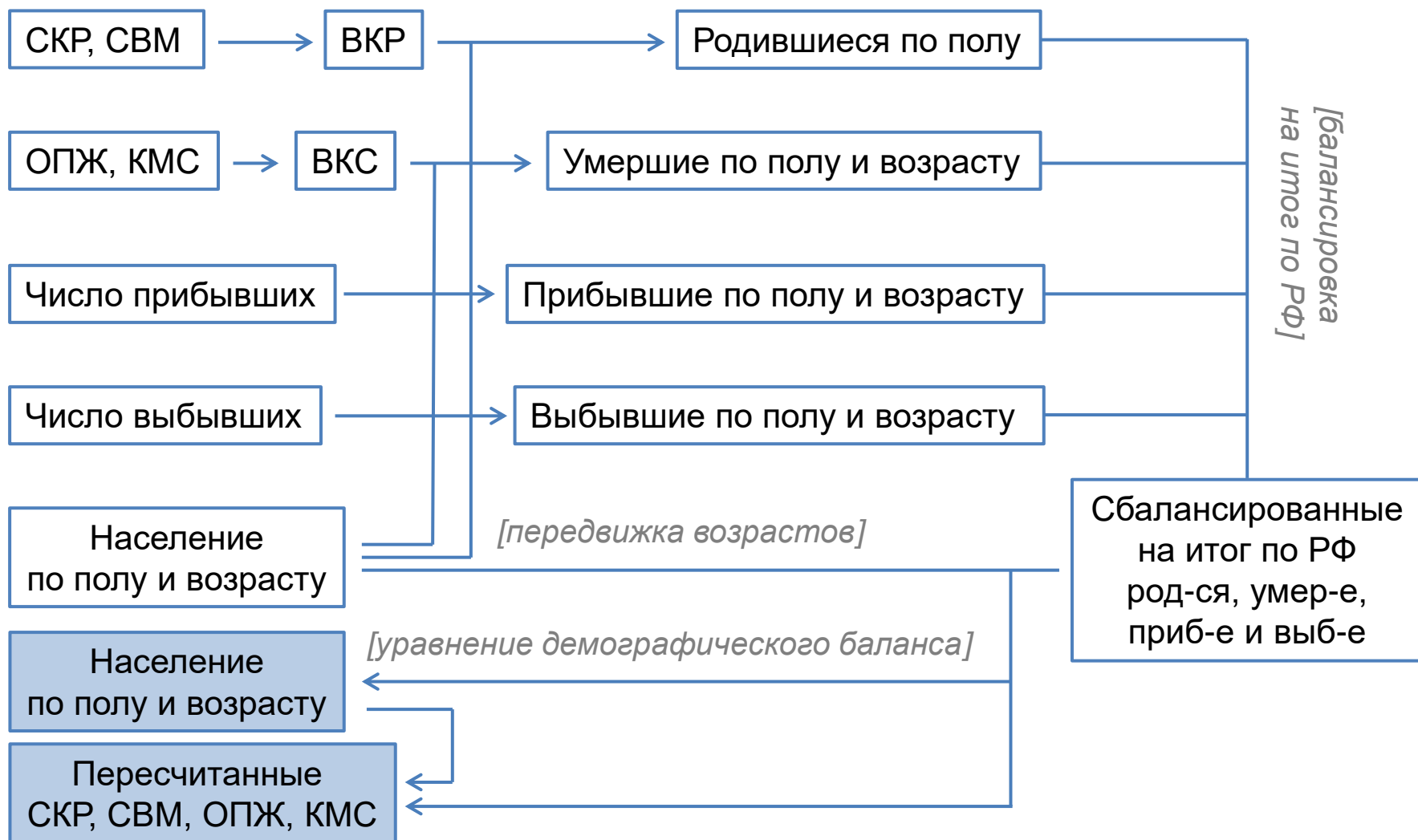
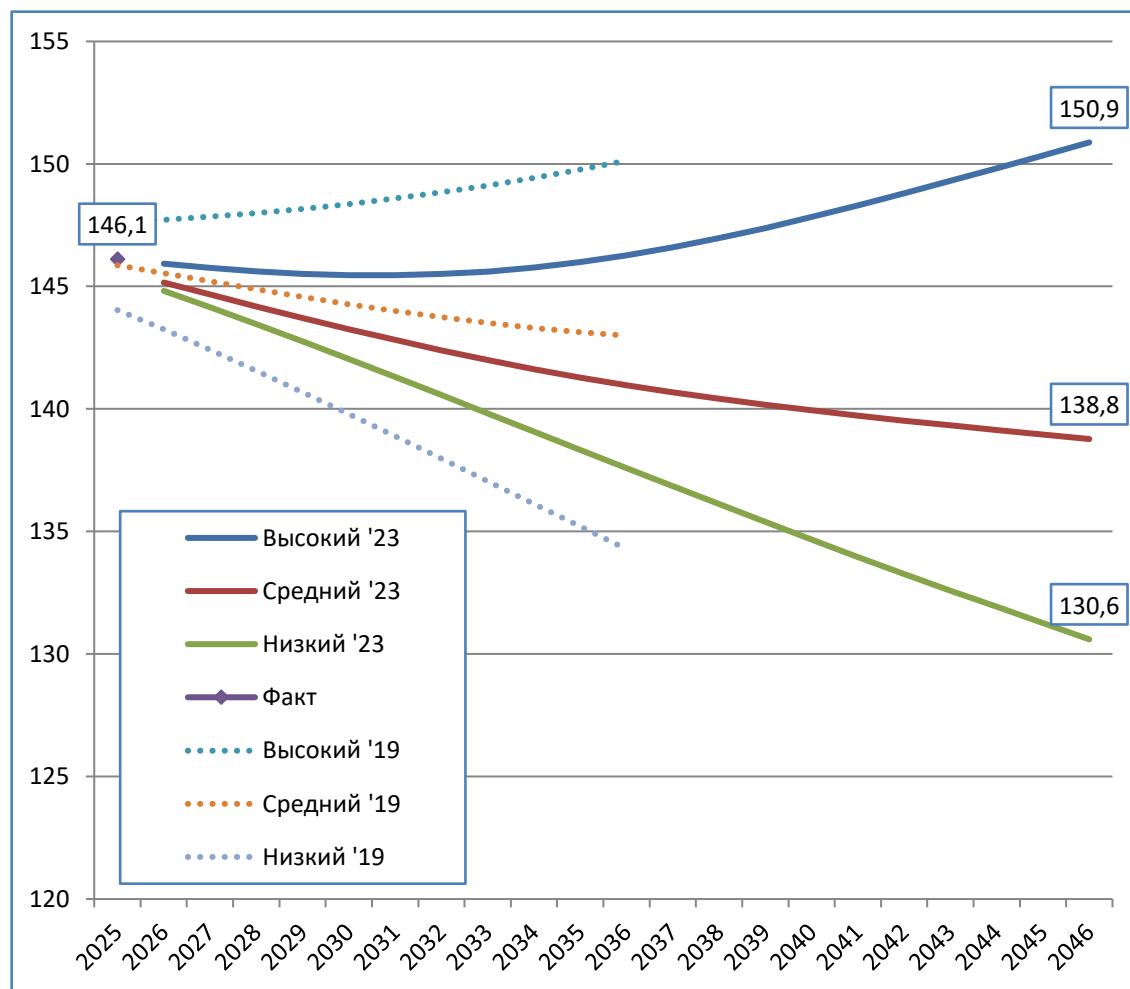


Схема расчета прогноза по регионам за один год



Прогноз численности населения РФ (от базы на начало 2019 и 2023 года)



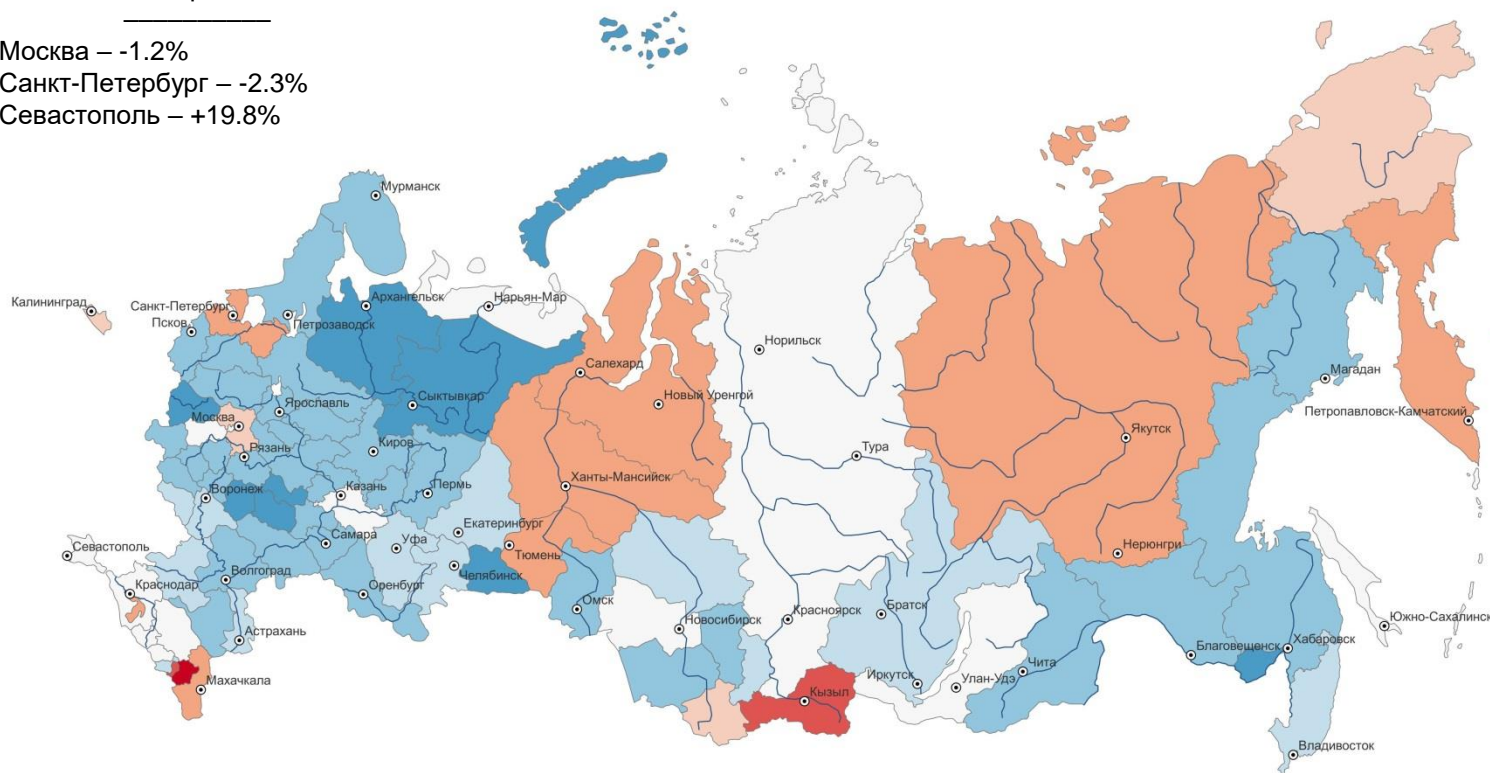
Прогнозная динамика численности населения от базы на начало 2023 года – средний вариант

Российская Федерация – -5.0%

г. Москва – -1.2%

г. Санкт-Петербург – -2.3%

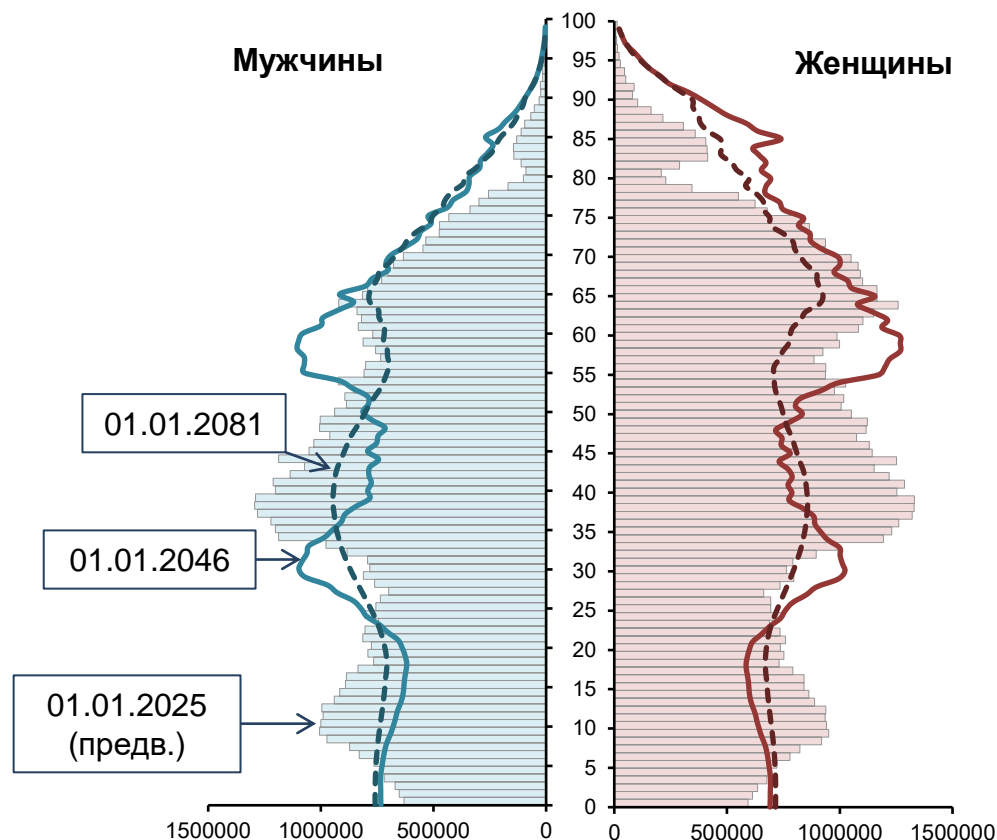
г. Севастополь – +19.8%



Относительный прирост численности населения с 1 января 2025 г. по 1 января 2046 г., процент

до -30 от -30 до -20 от -20 до -10 от -10 до -5 от -5 до 5 от 5 до 10 от 10 до 20 от 20 до 30 30 и более

Прогноз динамики возрастно-полового состава населения от базы на начало 2023 года – средний вариант



Медианный возраст:

01.01.2025 – 40.3 лет

01.01.2046 – 44.3 лет

01.01.2081 – 41.1 лет

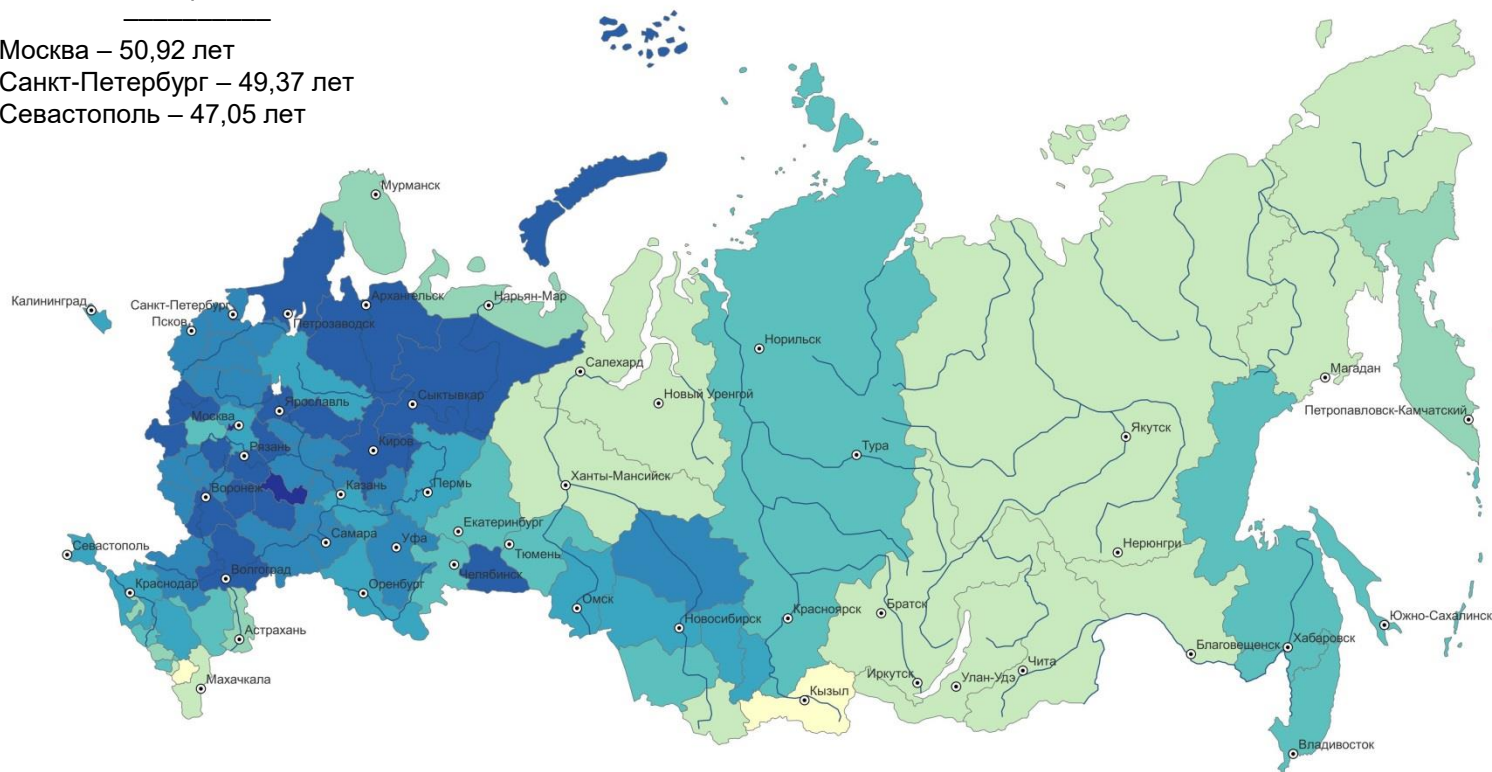
Прогноз медианного возраста населения на начало 2046 года – средний вариант

Российская Федерация – 45,26 лет

г. Москва – 50,92 лет

г. Санкт-Петербург – 49,37 лет

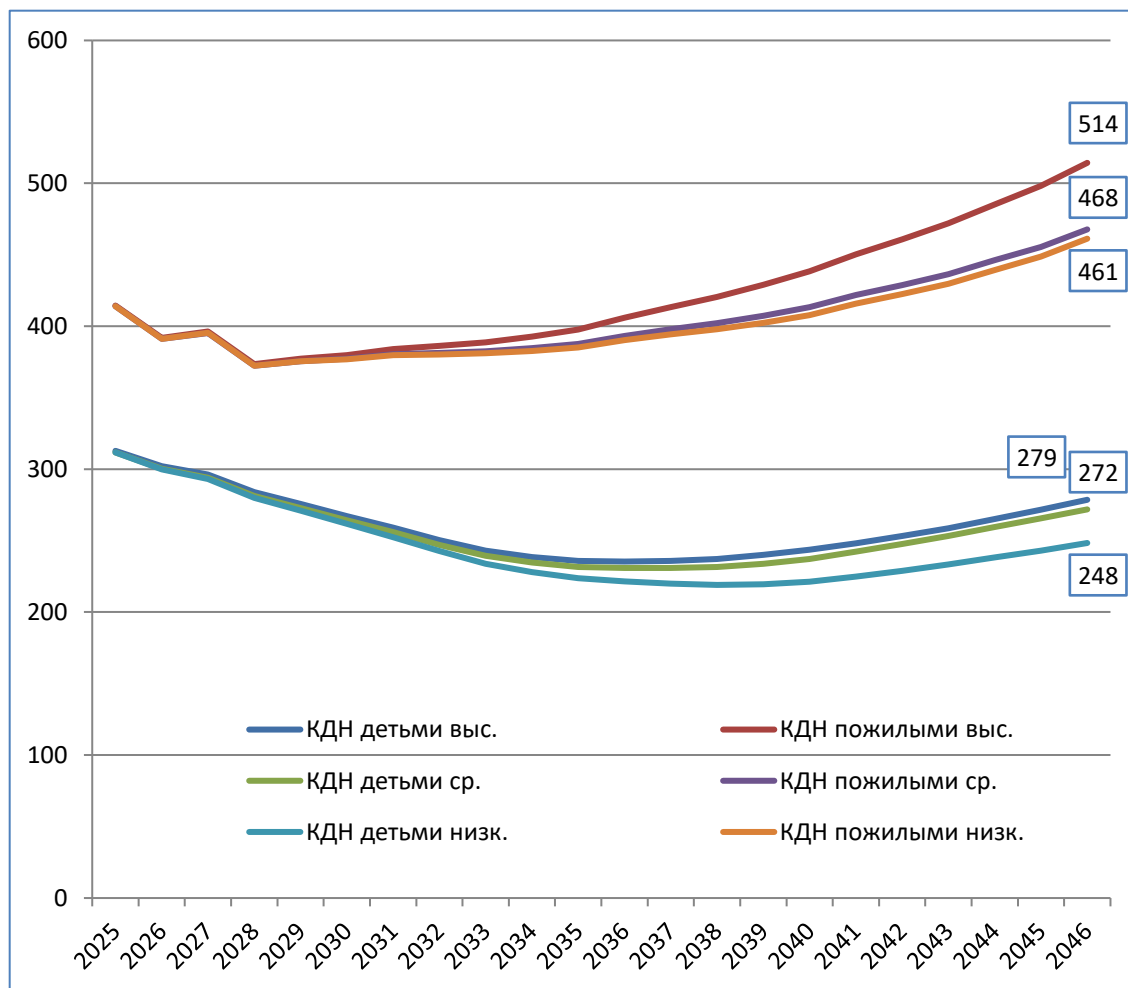
г. Севастополь – 47,05 лет



Медианный возраст населения, лет

до 35 35 - 40 40 - 42 42 - 44 44 - 46 46 - 48 48 - 50 50 и более

Прогноз коэффициентов демографической нагрузки от базы на начало 2023 года



Прогноз коэффициента демографической нагрузки пожилыми на начало 2046 года – средний вариант

Российская Федерация – 467,8

г. Москва – 618,7

г. Санкт-Петербург – 549,4

г. Севастополь – 452,3



Коэффициент демографической нагрузки пожилыми,
лиц в возрасте старше трудоспособного на 1000 населения в трудоспособном возрасте

до 300 300 - 400 400 - 500 500 - 600 600 и более

Публикация и предоставление результатов демографического прогноза Росстата

1. На сайте Росстата:

1.1. Бюллетень «Предположительная численность населения Российской Федерации»

(<https://rosstat.gov.ru/compendium/document/13285>);

1.2. Подраздел «Демографический прогноз» в разделе «Демография»

(<https://rosstat.gov.ru/folder/12781>);

2. Отправить официальный запрос в адрес Росстата от имени организации или гражданина.

ДЕМОГРАФИЧЕСКИЕ ПРОГНОЗЫ РОССТАТА

Стадник Николай Михайлович

советник отдела демографических расчетов
Управления статистики населения и здравоохранения
Федеральной службы государственной статистики
stadniknm@rosstat.gov.ru

10 декабря 2025 года