



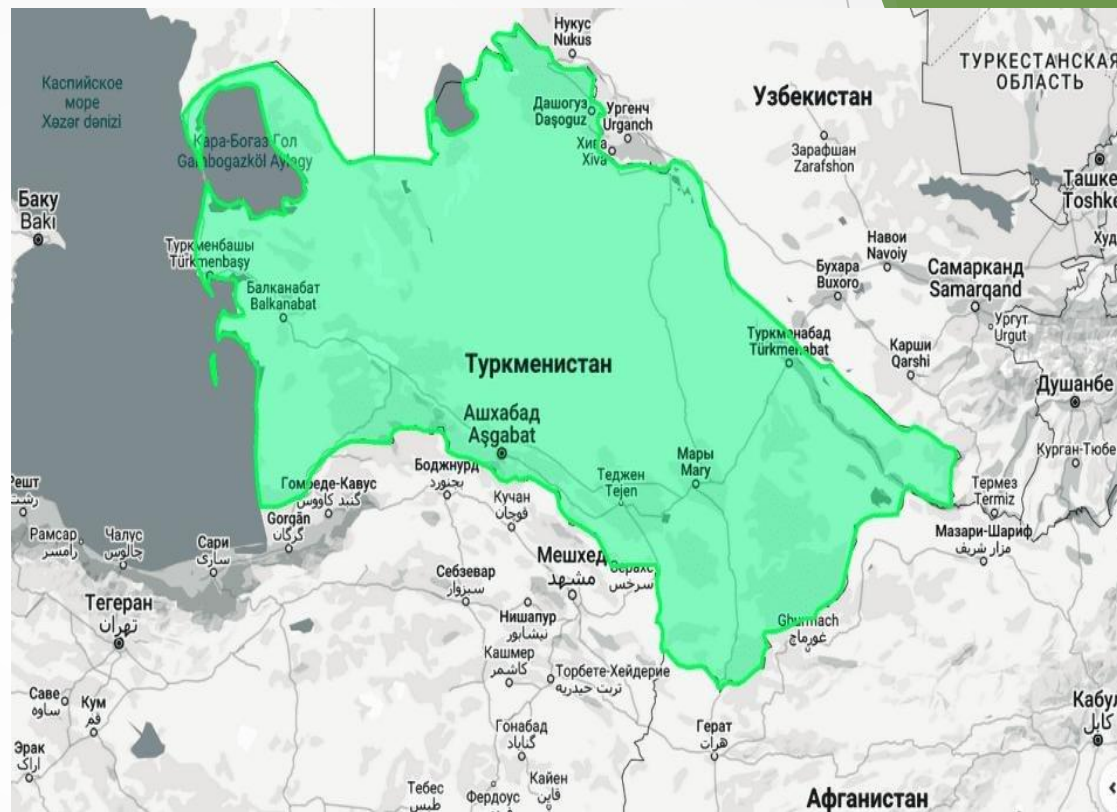
*СТАТИСТИЧЕСКИЕ НАБЛЮДЕНИЯ, ИСПОЛЬЗУЕМЫЕ В  
СТАТИСТИКЕ ДОМАШНИХ ХОЗЯЙСТВ*

*АШХАБАД – 2026*

Изучение уровня жизни населения является одним из направлений анализа социально-экономического развития страны. Под уровнем жизни понимаются обеспеченность населения необходимыми материальными благами и услугами, достигнутый уровень их потребления и степень удовлетворения рациональных потребностей.

В условиях перехода к рыночной экономике Туркменистан проводит государственную политику поддержания реальных доходов населения, создания благоприятных условий и равных возможностей гражданам для получения доходов, таким образом, способствуя стабильному повышению уровня материального благосостояния населения.

Статистика домашних хозяйств является одной из отраслей статистики. Выборочное обследование бюджетов домашних хозяйств проводимое Госкомстатом Туркменистана во всех велаятах страны в городе Ашхабад и в городе Аркадаг, является одним из источников информации об уровне жизни населения.



**Домашние хозяйства** выступают одним из важных субъектов экономической деятельности, от результатов которой зависит не только благосостояние отдельной хозяйственной единицы, но и всего населения страны в целом. Став крупнейшим субъектом экономики, наряду с коммерческими предприятиями и государством, домашние хозяйства участвуют во всех экономических процессах.

Основными задачами обследования бюджетов домашних хозяйств является изучение уровня материального благосостояния населения и условий его жизни. Программа обследования предусматривает получение информации о доходах, расходах, жилищных условиях, обеспеченности товарами длительного пользования, наличии скота и т.п. Данные статистики бюджетов домашних хозяйств позволяют сделать оценку тенденций развития экономического благополучия домашних хозяйств с точки зрения распределения доходов, расходов на потребление домашних хозяйств в различных, представляющих интерес подгруппах населения.



Для более глубокого и всестороннего анализа уровня жизни населения Туркменистана систематически проводится выборочное обследование бюджетов 1850 домашних хозяйств, которое служит важным источником статистической информации о структуре доходов и потребительских расходов населения.

В настоящее время выборочное обследование бюджетов домашних хозяйств проводится по всей территории Туркменистана и строится на принципе их добровольного участия. Сбор информации по обследованию бюджетов домашних хозяйств основывается на непосредственном опросе (интервьюировании) членов домашних хозяйств и ведения домашними хозяйствами записей о текущих доходах и расходах на потребление.

Обследование проводится непрерывно в течение календарного года. Итоги обследования разрабатываются ежеквартально, при сохранении ежемесячного наблюдения. Специалист по обследованию бюджетов домашних хозяйств обязан в своей работе обеспечить полноту и достоверность собираемой по программе информации о домашних хозяйствах.



Метод отбора домашних хозяйств соответствует рекомендуемой международной методологии выборки. Сеть обследуемых домашних хозяйств меняется через каждые четыре года. С 1 января 2025 года заложена новая сеть обследуемых домашних хозяйств. При отборе домашних хозяйств была использована «Методика выборки домашних хозяйств для проведения выборочного обследования уровня жизни населения», выполненная с учетом международной практики и статистики в рамках проекта Всемирного Банка «Повышение потенциала в области статистики», которая базируется на рекомендациях плана выборки, разработанных международным консультантом г-ном Давидом Джозефом Мегиллом для Госкомстата Туркменистана.

В обследовании участвуют только те домашние хозяйства, которые попадают в выборку.

Выборка текущего обследования домашних хозяйств базируется на трехступенчатом стратифицированном плане выборки.



*Метод отбора  
домашних  
хозяйств  
трехступенчатая  
выборки*

*Регионы*

*Кластеры*

*Домашние  
хозяйства*

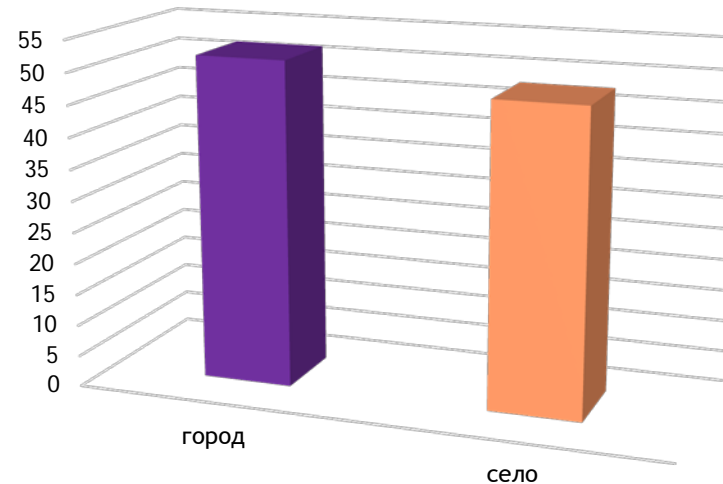


Домашние хозяйства, попавшие в отбор, обследуются в течение года, по истечении которого происходит их замена (ротация), заменяется 25% обследуемых домашних хозяйств.

По Туркменистану охватывается 1850 ДХ, из них 960 ДХ (51,9%) в городских поселениях и 890 ДХ (48,1) в сельской местности. Все обследованные домашние хозяйства с учетом того, что в кластере отбирались 24 домашние хозяйства, расположены на 77 территориях (участках, кластерах). Кластеры были распределены пропорционально числу домашних хозяйств по стратам.

Сбор информации основывается на ведении в домашнем хозяйстве бланков вспомогательных записей текущих доходов, расходов и информации по другим показателям при непосредственном опросе (интервьюировании) членов домашних хозяйств.

**Распределение домашних хозяйств в разрезе городских и сельских поселений**



## Структура основных групп обследуемых домашних хозяйств в 2025 году, процентов

	Все домашние хозяйства	из них:	
		проживающие в городских поселениях	проживающие в сельской местности
Число наличных лиц в домашних хозяйствах - всего	100,0	100,0	100,0
в том числе:			
работающие	29,7	32,5	27,1
из них пенсионеры	1,0	1,4	0,5
получатели пособий	0,9	1,2	0,6
пенсионеры неработающие	9,7	9,6	9,8
неработающие получатели пособий	4,9	4,9	4,9
студенты	1,2	1,9	0,5
занятые в ЛПХ	6,1	2,5	9,5
прочие члены домашнего хозяйства	48,4	48,5	48,2
из них дети до 18 лет	34,7	33,4	36,0

*Сбор информации осуществляется по 4 вопросам:*

- ▶ *№1 «Денежные доходы и расходы домашнего хозяйства»,*
- ▶ *№1а «Оборот продуктов питания»,*
- ▶ *№ 2 «Поголовье скота, птицы, пчел в домашнем хозяйстве»,*
- ▶ *№3 «Характеристика имущества домашнего хозяйства».*



Информация по денежным расходам на продукты питания и расходам, связанная с выплатой налогов, сборов, платежей, взносов, а также по покупке и продаже скота, птицы, пчел, собирается ежемесячно, по денежным расходам на непродовольственные товары и услуги-один раз за квартал путем накопительных записей домашних хозяйств.

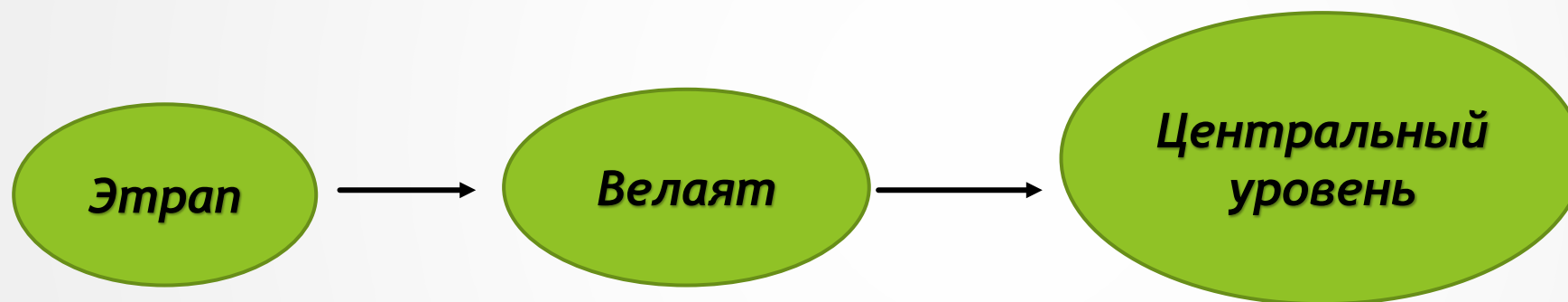
Программа обследования бюджетов домашних хозяйств предусматривает сбор и обработку данных по доходам и расходам домашних хозяйств ежеквартально и нарастающим итогом. При получении аналитических выходных таблиц, кроме входной информации, дополнительно используются коэффициенты взвешивания, пересчета продуктов питания в первичный продукт, данные по содержанию белков, жиров, углеводов в продуктах питания и другие справочные материалы.



## Структура денежных доходов на одно домашнее хозяйство Туркменистана, процентов

	2020 год			2025 год		
	всего	в городских поселениях	в сельской местности	всего	в городских поселениях	в сельской местности
Денежные доходы	100,0	100,0	100,0	100,0	100,0	100,0
в том числе:						
трудовые доходы	82,0	82,7	81,1	82,5	82,6	82,3
денежные доходы от реализации продукции личных подсобных хозяйств	1,6	0,11	3,4	2,0	0,2	3,5
выплаты социального характера	13,5	11,6	15,9	12,8	11,4	14,3
другие денежные доходы	4,5	5,7	3,0	4,7	6,0	3,4

Сбор данных обследования осуществляется на уровне этрапов. На уровне этрапов также осуществляется и ввод данных в программу. Затем информация передается на региональный уровень. Где данные объединяются, проверяются и передаются в центральный уровень. На центральном уровне в Управлении статистики и анализа домашних хозяйств осуществляется прием, проверка, корректировка и формирование таблиц в разрезе регионов и страны в целом.



Ввод данных из вопросников разработан в программе ACCESS, который предусматривает логический контроль данных при их вводе, а также получение основных выходных таблиц по доходам и расходам домашних хозяйств.

Вся информация используется для анализа уровня жизни населения, а именно ежеквартально нашим Управлением готовится раздел «Доходы и расходы населения» к докладу «Социально-экономическое положение Туркменистана». Все что мы получаем - это фактические данные выборочного обследования.

Мы также получаем информацию по квинтильным группам домашних хозяйств, расчеты делаются в программе SPSS. Для этого выстраиваются все наши домохозяйства в порядке возрастания дохода семьи, разбиваются на пять групп по 370 ДХ в каждом. Каждая квинтильная группа составляет 20% общей численности населения. Первая группа получается с низкими доходами-самая низкодоходная, а пятая группа-высокодоходная.



В рамках Программы статистических работ Управлением ежемесячно ведутся расчеты минимального потребительского бюджета и физиологического прожиточного минимума по Туркменистану и регионам.

Расчеты ведутся в разбивке по полу, возрасту и территории проживания согласно разработанным и утвержденным в 2014 году «Методическим рекомендациям по расчету МПБ для различных социально-демографических групп населения и регионов Туркменистана».

Кроме того, мы ежегодно собираем информацию с министерств и ведомств по объёму субсидий и дотаций, предоставленных населению за счет средств Государственного бюджета, министерств и ведомств (услуги связи, транспорта и другие). Эти данные потом рассчитываются на 1 человека и используется в годовом докладе при определении коэффициента Джини.



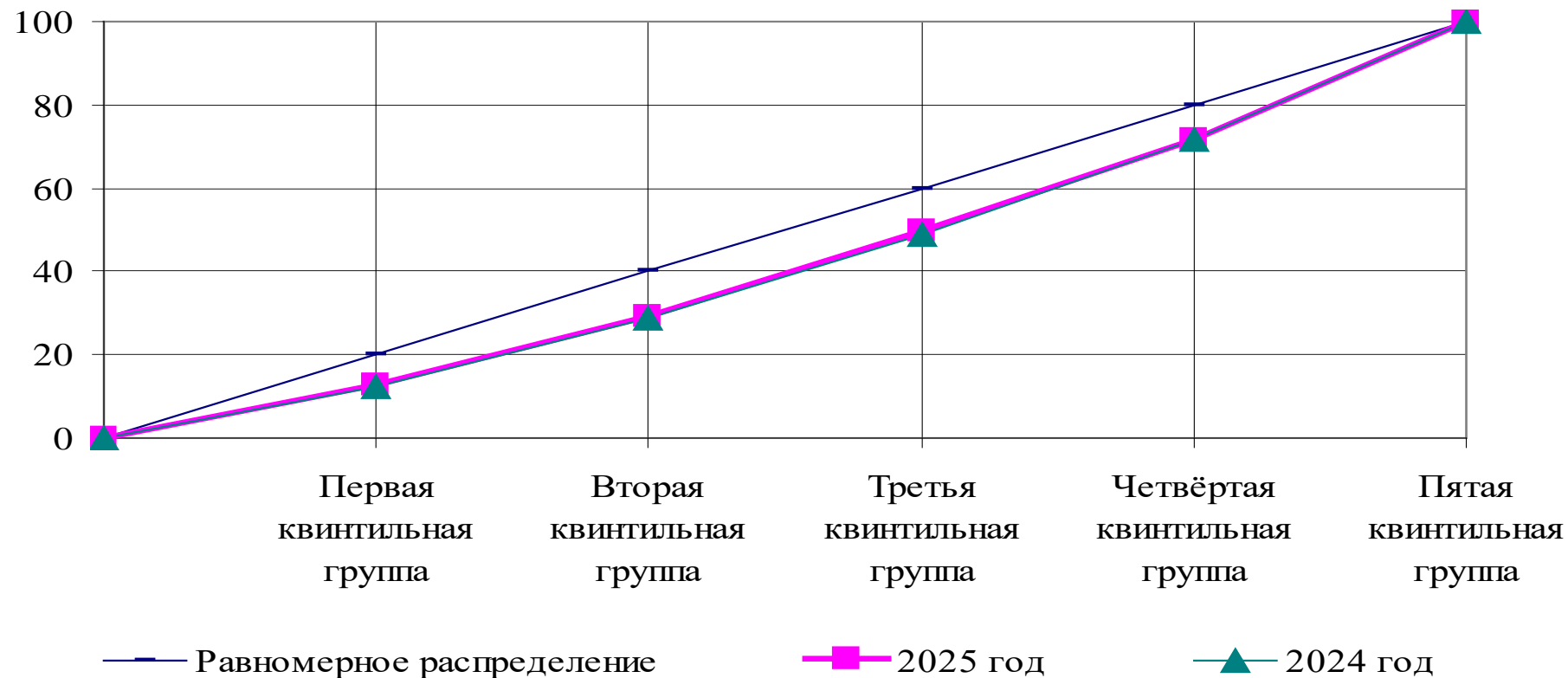
Коэффициент Джини, как макроэкономический показатель, характеризующий дифференциацию денежных доходов населения, в 2025 году снизился по сравнению с 2024 годом от 0,273 до 0,270, что свидетельствует об уменьшении степени неравномерности распределения доходов населения.

Об уровне концентрации доходов в группах домашних хозяйств с различным уровнем материального достатка можно получить представление сравнением линии их фактического распределения с равномерным распределением по кривой Лоренца. Кривая Лоренца, отражающая денежные доходы, в 2025 году расположена ближе к равномерному распределению и характеризует меньшую степень неравенства.



## Распределение общего объёма денежных доходов по квинтильным группам домашних хозяйств по Туркменистану по сравнению с равномерным распределением, процентов

### Кривая Лоренца



В совершенствовании статистики уровня жизни населения имели большое значение проведенные крупные единовременные выборочные обследования домашних хозяйств – Обследования уровня жизни населения Туркменистана в 1998 году при технической поддержке Всемирного банка (ВБ), в 2003 году – Азиатского банка развития (АБР). Эти обследования способствовали совершенствованию программ обследований домашних хозяйств (сбор и обработка данных), методологии выборки домашних хозяйств, проведению мониторинга уровня жизни и созданию базы данных.

В 2026-2027 году в рамках модернизации обследования планируется интеграция вопросников ОБДХ и ОРС и переход на электронный формат сбора данных. Интеграция вопросников позволит повысить качество данных, сократить сроки обработки информации и снизить нагрузку на респондентов.

## Международное сотрудничество

- ▶ *В соответствии подписанных годовых рабочих планов между Туркменстатом и детским фондом ООН ЮНИСЕФ регулярно при использовании цифровых технологий проводятся кластерное обследование по многим показателям MICS (MICS-2006 г., 2016 г., 2019 г., 2024 г.).*
- ▶ *В 2020 году при поддержке фонда ООН в области народонаселения было проведено выборочное обследование «Здоровье и положение женщин в семье» – 2020 год.*
- ▶ *Совместно с детским фондом ООН ЮНИСЕФ в 2021 году было проведено выборочное обследование «Положение детей и взрослых с инвалидностью в Туркменистане».*
- ▶ *В 2026 году при поддержке фонда ООН в области народонаселения было проведено выборочное обследование «Обследование репродуктивных намерений».*
- ▶ *Проведение данных обследований позволяют получение данных, которые обеспечивают измерение основных показателей, позволяющих странам вырабатывать данные для использования в политике и программах, и для отслеживания прогресса в достижении Целей устойчивого развития.*



*СПАСИБО ЗА  
ВНИМАНИЕ!*

