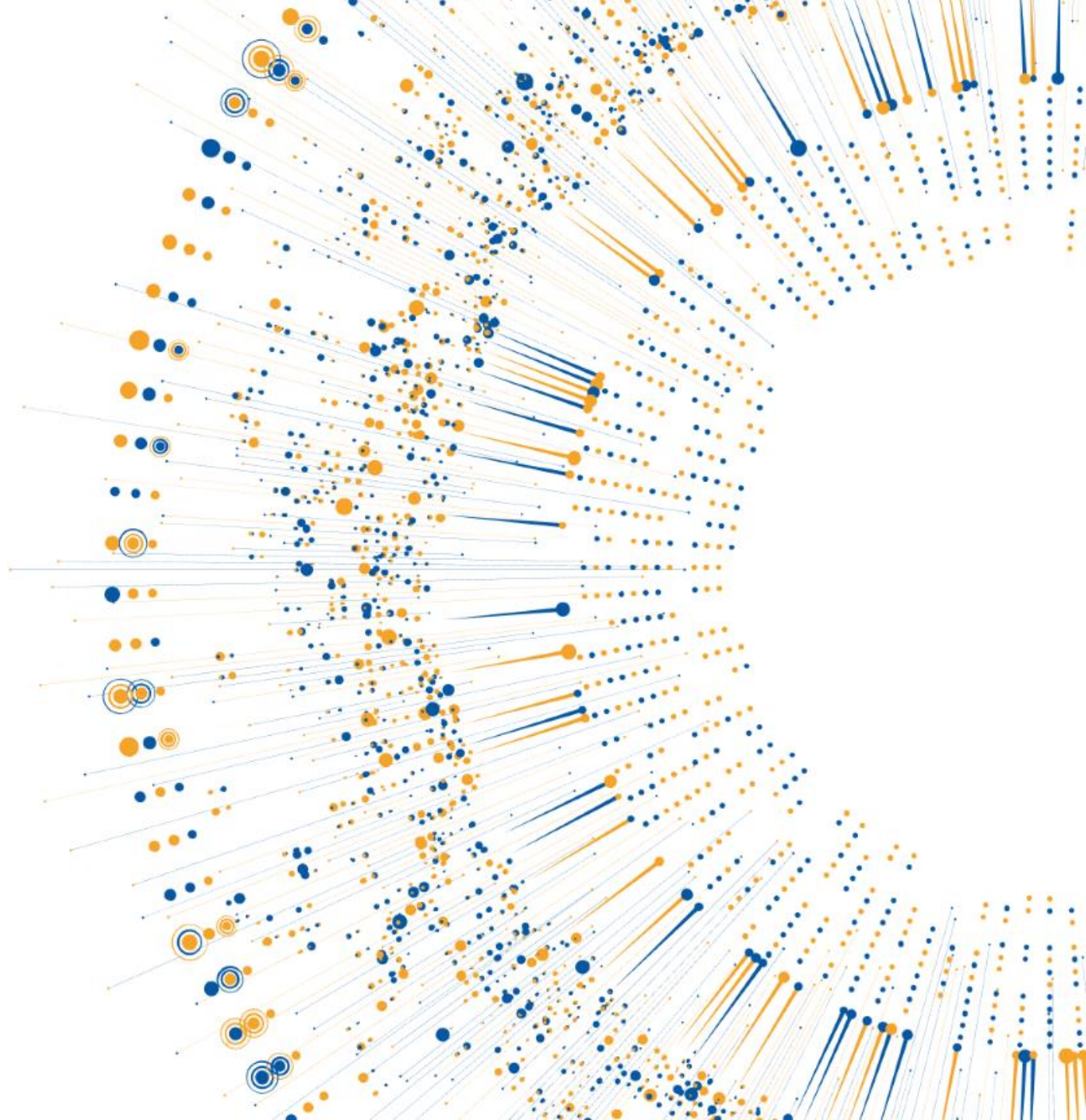




БЮРО НАЦИОНАЛЬНОЙ СТАТИСТИКИ
АГЕНТСТВА ПО СТРАТЕГИЧЕСКОМУ
ПЛАНИРОВАНИЮ И РЕФОРМАМ РЕСПУБЛИКИ
КАЗАХСТАН

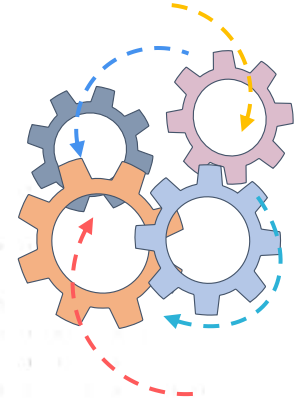
Обзор статистической практики формирования **балансов ресурсов и использования основных продуктов сельского хозяйства** в **Республике Казахстан**

Астана, 2024 год



Методика по составлению балансов ресурсов и использования основных продуктов сельского хозяйства

Методика по составлению балансов ресурсов и использования основных продуктов сельского хозяйства утверждена приказом Председателя Комитета по статистике Министерства национальной экономики РК от «11» октября 2016 года № 237.



Методика разработана с учетом следующих документов и рекомендаций:

- Методика Экономического совета Содружества независимых государств по расчетам и форме совместных балансов важнейших видов продовольствия государств-участников СНГ (2012 год).

Положение о порядке формирования балансов важнейших видов продовольствия государств – участников СНГ (2013 год).

- Рекомендации ФАО по коэффициентам пересчета продуктов переработки в сельскохозяйственное сырье (*Food balance sheets, Rome, 2001*);



Информационная база при составлении балансов

- данные общегосударственных статистических наблюдений по статистике сельского хозяйства, промышленности, взаимной торговли, обследования домашних хозяйств
- административные источники
- экспертные оценки
- экономические расчеты

Балансы рассчитываются по 13 группам продуктов:

- зерно
- продукты переработки зерна
- картофель и продукты его переработки
- овощи, бахчевые культуры и продукты их переработки
- фрукты, виноград и продукты их переработки
- сахарная свекла
- семена подсолнечника
- мясо и мясопродукты
- молоко и молочные продукты
- яйца и яичепродукты
- сахар
- растительное масло и маслосодержащие продукты
- рыба и рыбопродукты

Статьи баланса и источники данных



Статьи баланса	№ строки	Порядок расчета	источники данных
I. Ресурсы:			
Запасы на начало года	01	из баланса за предыдущий год из статьи «Запасы на конец года»	
Производство	02	по данным официальным данным статистики, административного учета, экспертная оценка	24-сх, 29-сх, 1-П, адм.данные
Импорт	03	по административным данным и данным статистики взаимной торговли, продукты переработки пересчитываются по соответствующим коэффициентам	1-ТС, данные КГД МФ РК
Итого ресурсов	04	= стр.01 + стр.02 + стр.03	
II. Использование:			
Производственное потребление, в том числе:	05	= стр.06 + стр.07	
на корм скоту и птице	06	экспертная оценка по нормам расхода на 1 условную голову скота и птицы; балансирующая статья, экспертная оценка по доле в ресурсах по динамике прошлых лет, по данным сельскохозяйственной статистики	
на посевные цели	07	экспертная оценка по нормам расхода семян на 1 га посевной площади, экспертная оценка по доле в ресурсах по динамике прошлых лет	
Переработка на продовольственные цели	08	по данным статистики промышленности, продукты переработки пересчитываются в зерно, в семена подсолнечника по соответствующим коэффициентам, по сахарной свекле балансирующая статья = стр.03 – стр.04 – стр.07 – стр.08, допускается экспертная оценка; балансирующая статья	1-П
Прочее промышленное использование	09	по данным статистики промышленности, продукты переработки пересчитываются в зерно по соответствующим коэффициентам, по Молоку и молочным продуктам экспертная оценка по доле в ресурсах по динамике прошлых лет	1-П
Потери	10	экспертная оценка по доле в ресурсах по динамике прошлых лет	
Экспорт	11	по административным данным и данным статистики взаимной торговли	1-ТС, данные КГД МФ РК
Возможное личное потребление населением	12	балансирующая статья = стр.04 – стр.05 – стр.08 – стр.09 – стр.10 – стр.11 – стр.14	
возможное потребление на душу населения, кг/год	13	отношение данных стр.12 к среднегодовой численности населения, с переводом в кг	Данные по численности населения
Запасы на конец года	14	по данным официальным данным статистики, экспертная оценка	4

Зерно

тыс. тонн

	2018	2019	2020	2021	2022
I. РЕСУРСЫ					
Запасы на начало года	16 176,1	14 467,0	11 775,5	12 678,1	11 637,8
Производство	20 273,7	17 428,6	20 065,3	16 375,9	22 030,5
Импорт	176,8	452,6	810,0	1 496,5	2 112,4
ИТОГО РЕСУРСОВ	36 626,6	32 348,2	32 650,8	30 550,5	35 780,6
II. ИСПОЛЬЗОВАНИЕ					
Производственное потребление	6 075,2	6 039,4	5 938,5	4 931,9	5 023,0
в том числе:					
на корм скоту и птице	3 969,0	3 899,5	3 729,1	2 689,7	2 772,4
на посевные цели	2 106,2	2 139,9	2 209,4	2 242,2	2 250,6
Переработка на продовольственные цели	4 944,9	4 319,1	4 447,3	4 025,5	4 528,1
Прочее промышленное использование	1 757,5	1 925,2	2 182,3	2 286,8	2 182,8
Потери	659,3	582,3	489,8	458,3	357,8
Экспорт	8 402,9	7 358,6	6 556,6	6 851,1	7 549,7
Возможное личное потребление населением	319,8	348,1	358,2	359,1	363,2
возможное потребление на душу населения, кг/год	18,5	18,8	19,1	18,9	18,5



Статистический инструментарий:

- **16** общегосударственных статистических наблюдений различной периодичности
- **6 методик**, разработанных в соответствии с международными статистическими стандартами
- более **60** основных выходных показателей

Административные/альтернативные источники данных:

Министерство сельского хозяйства РК

- база данных идентификации сельскохозяйственных животных
- оперативная информация о сборе урожая сельхозкультур
- о наличии земель и распределении их по категориям, собственникам земельных участков, землепользователям и угодьям
- 76 действующих форм, предназначенных для сбора административных данных

Акимы поселка, села, сельского округа

2 раза в год - данные похозяйственного учета о структуре посевных площадей по видам культур и поголовье скота и птицы по видам в КФХ, у ИП и в ЛПХ

АО НК «Қазақстан Ғарыш Сапары» (с 2023 года)

Данные космического мониторинга в рамках подписанной ТС:

- Посевные площади
- Площади паровых полей
- Прогнозные данные об урожайности
- Валовой сбор (расчетный/прогнозный)
- Площади пастбищных угодий

- Система национальных счетов 2008;
- Экономические счета для сельского хозяйства (ЕАА);
- Рекомендации ФАО по коэффициентам пересчета продуктов переработки в сельскохозяйственное сырье (Food balance sheets, Rome, 2001);
- Рекомендации ФАО по составлению продовольственных балансов (Guidelines for the compilation of Food balance sheets, Rome, 2017);
- Методика Экономического совета СНГ по расчетам и форме совместных балансов важнейших видов продовольствия государств-участников СНГ;
- Разработано в рамках проекта «КАЗСТАТ» с учетом рекомендации экспертов статистического офиса Польши.

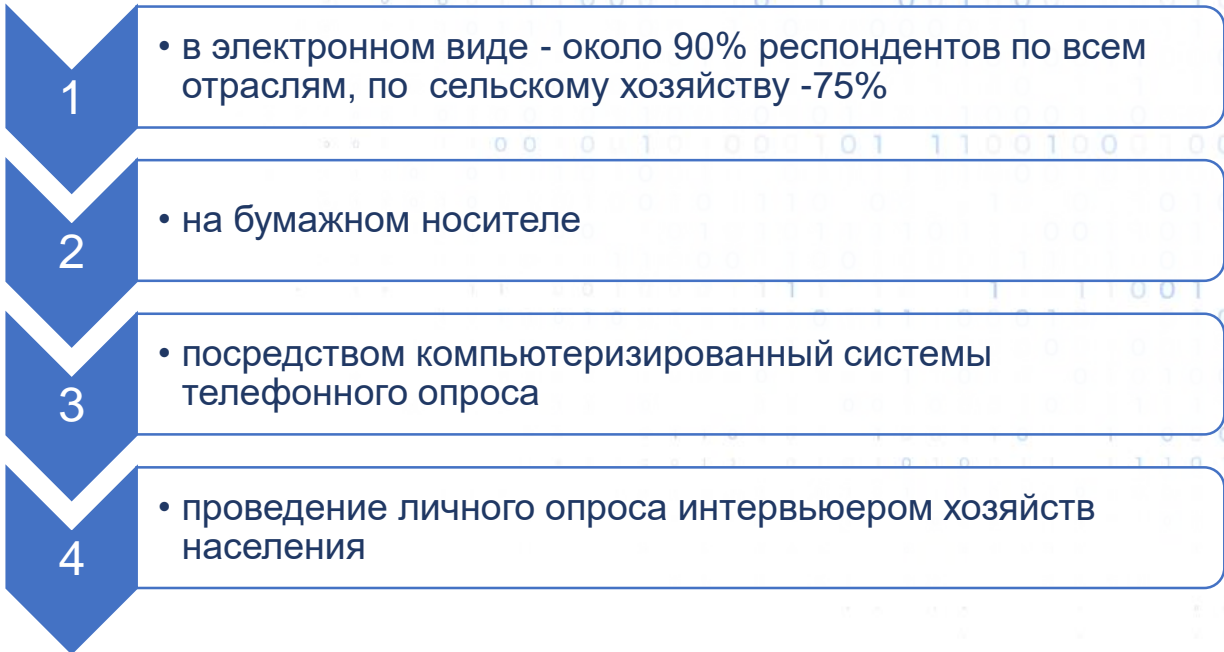
Методология:

- ❑ Методика расчета валового выпуска продукции (услуг) сельского, лесного и рыбного хозяйства.
- ❑ **Методика по составлению балансов ресурсов и использования основных продуктов сельского хозяйства.**
- ❑ Методика по организации и проведению обследования урожайности зерновых культур.
- ❑ Методика проведения выборочных обследований в растениеводстве и животноводстве.
- ❑ Методика по проведению телефонных опросов в сельском хозяйстве.
- ❑ Методика формирования статистических показателей по животноводству.
- ❑ Методика по редактированию данных в статистике производства и окружающей среды.

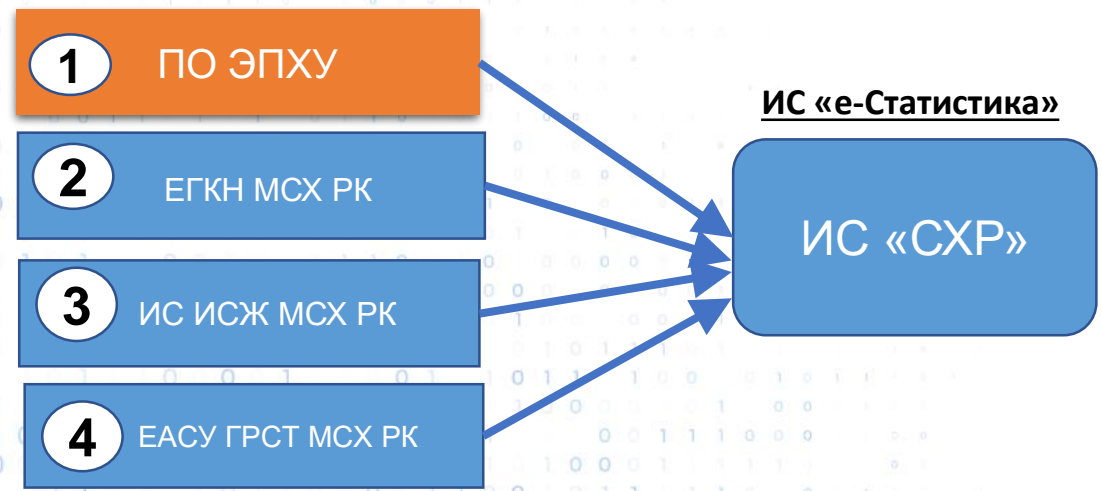
Методы организации статистических наблюдений

- ✓ *сплошной метод (сельхозпредприятия)*
- ✓ *выборочный метод*
 - ❑ *КФХ и ИП - 30% от целевой совокупности на основе СХР*
 - ❑ *ЛПХ – выборочно (2,5%) на основе данные ЭПХУ*

Форматы сбора первичных данных:



Сельскохозяйственный регистр (СХР)



- 1. Сведения о домашних и крестьянских или фермерских хозяйствах
- 2. Сведения о землях сельскохозяйственного назначения (пашни, пастбища, сенокосы, многолетние насаждения, залежь)
- 3. Сведения о поголовье сельскохозяйственных животных (КРС, овцы, козы, лошади, верблюды, свиньи)
- 4. Сведения о зарегистрированной с/х технике



Использование данных космического мониторинга в статистическом производстве

Проведение кросс-проверок (валидации) данных

Сводные и первичные данные статнаблюдений по следующим формам

- 4-сх «Отчет об итогах сева под урожай»
- 29-сх «О сборе урожая сельскохозяйственных культур»
- данные ИС СХР на основе данных ЭПХУ

Данные космического мониторинга по 8 сельхоз культурам (пшеница, ячмень, овес, подсолнечник, лен, картофель, рис, хлопчатник)

- Посевные площади
 - Урожайность
- В разрезе
- сводной информации на уровне районов/ областей
 - на уровне владельцев земельных участков (по данным ИС Государственного земельного кадастра)

На основе данных ДЗЗ



Выгоды:

- ❖ Независимый и объективный источник данных для проведения **верификации данных**
- ❖ Обеспечение качества данных официальной статистики и полноты охвата по действующим статформам
- ❖ Отменено статистическое наблюдение «Анкета обследования урожайности зерновой культуры» **А-1 (урожайность)** с привлечением интервьюеров, проводимое на основе лабораторных исследований проб с обследуемых участков для контроля достоверности данных респондентов по урожайности пшеницы и риса.
- ❖ Инициация государственного контроля в отношении административных источников и респондентов.
- ❖ Обогащение статистической информации по статистике сельского хозяйства и размещение для всеобщего доступа на Интернет-ресурсе Бюро.

Сравнительный анализ по посевным площадям на 2023 год (под урожай)

Вид сельскохозяйственной культуры	По данным АО «НК ҚҒС», га	По данным БНС, га*	РАЗНИЦА (га)	
			(%)	(+/-)
Рис	87 480,5	100 275,9	-12,8	-12 795,4
Пшеница	12 647 826,4	13 720 109,3	-7,8	-1 072 282,9
Овес	204 717,1	216 361,1	-5,4	-11 644,0
Подсолнечник	1 126 633,8	1 156 986,3	-2,6	-30 352,5
Хлопчатник	66 788,2	116 382,2	-42,6	-49 594,0
Ячмень	2 098 087,7	2 552 359,9	-17,8	-454 272,2

Сравнительный анализ по посевным площадям под урожай 2023 года по совпавшим респондентам

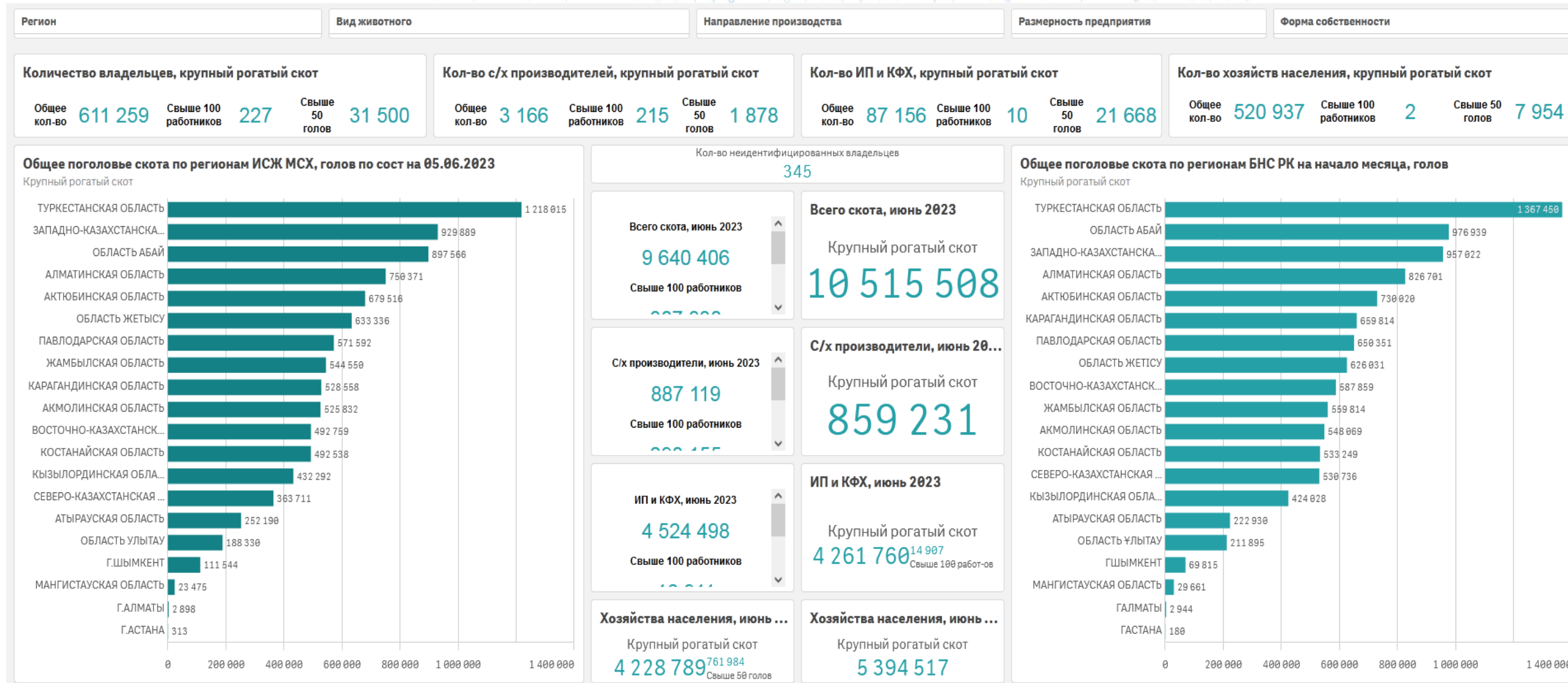
Вид сельскохозяйственной культуры	Количество респондентов	По данным АО «НК ҚҒС», га	По данным БНС, га*	РАЗНИЦА (га)	
				(%)	(+/-)
Пшеница	9 550	11 015 233,0	12 101 408,1	-9,0	-1 086 175,1
Ячмень	4 212	1 231 991,6	1 340 755,7	-8,1	-108 764,1
Рис	195	58 912,4	60 607,0	-2,8	-1 694,6
Лен	530	482 651,9	483 264,7	-0,1	-612,8
Овес	220	70 213,3	66 528,2	5,5	3 685,1
Подсолнечник	1 282	596 269,7	831 356,4	-28,3	-235 086,6

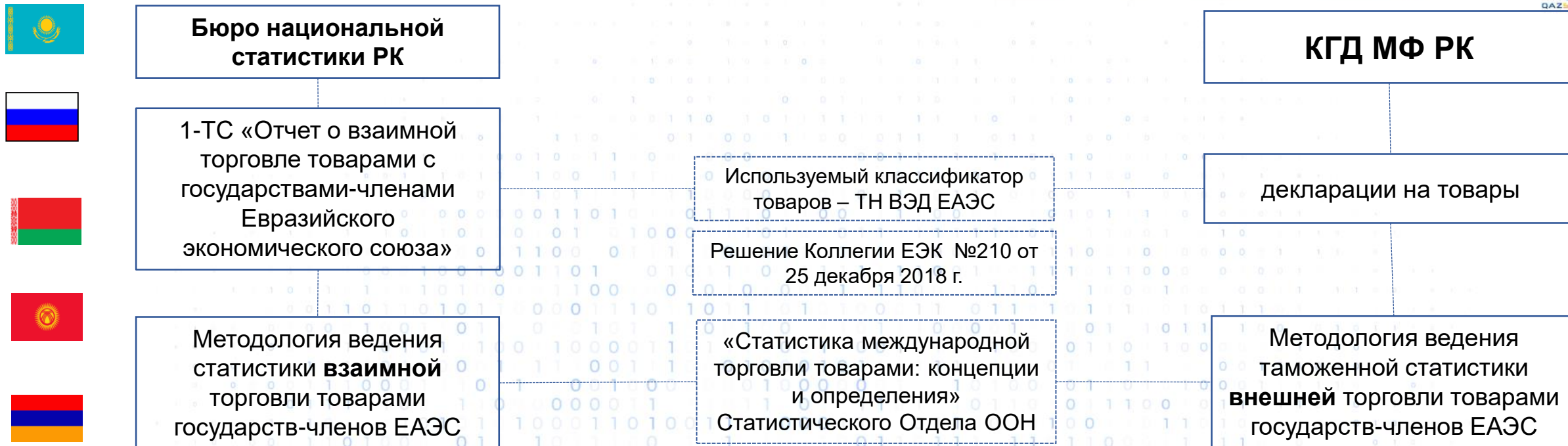
* Предварительные данные

Результаты и выводы

- ✓ Выявлено чуть более 90 респондентов, которые не охвачены статистическим наблюдением;
- ✓ Имеет место недостатки в системе АИС «Государственный земельный кадастр» в части исторических и других данных;
- ✓ Инициирован государственный контроль в области госстатистики в отношении административного источника (КУЗР МСХ);
- ✓ Продолжены сотрудничество с АО НК «Гарыш Сапары», работа по углублению знаний в области оцифровки данных дистанционного зондирования земли, определению «участков» методологических расхождений;
- ✓ В целом работа по анализу затрат и выгод по использованию данных космического мониторинга будет продолжена.

Проведение кросс-проверок между первичными и административными данными (БД ИСЖ) с целью улучшения их качества и использования последних **в качестве эталонной** (фрагмент дашборда по сравнительному анализу на базе BI - инструментов)





Меры Бюро по обеспечению качества данных по взаимной торговле



получение данных из административных источников РК
(КГД МФ РК, КВКН МСХ РК, НБ РК)



обмен данными с уполномоченными органами стран ЕАЭС (ФТС РФ, НСК КР)



проведение заседаний рабочих групп с заинтересованными государственными органами и организациями



проведение заседаний по сопоставлению данных стран-партнеров, где выявляются причины расхождений (*неправильный код страны, код товара, не подтверждается официально участниками ВЭД РК и др.*) и принимаются меры по их минимизации



осуществление досчета путем оценки и на основе зеркальных данных стран-партнеров.

Разработан Законопроект «О внесении изменений и дополнений в некоторые законодательные акты по вопросам государственной статистики и данным» (Изменения внесены в Закон РК «О государственной статистике» и соответствующие НПА)

01

определение **уполномоченного органа**, устанавливающего достоверность данных

02

обеспечение качества данных посредством **проведения дата аудитов** информационных систем госорганов;

03

активное **использование** административных и **альтернативных источников** информации

04

переход на **цифровые регистры** и потоковый сбор данных посредством **национальных регистров**

05

повышение аналитического потенциала при работе с данными

06

раскрытие потенциала **рынка данных** и вывод его из «тени»



Переход на цифровые статистические регистры

- Разработана **техническая документация**
- Изучены структуры **150** баз данных государственных органов и более **900** НПА (ведомственные отчёты)
- На стадии тестирования **3 новых статистических регистра:** здравоохранение, образование, сельское хозяйство



Статистическое производство на **основе регистров, снизит нагрузку** на респондентов и **повысит качество данных**



Food and Agriculture
Organization of the
United Nations



United States Department of Agriculture
National Agricultural Statistics Service



Office for
National Statistics



Centrālā statistikas
pārvalde



Федеральная служба
государственной
статистики



Методология

- [Главная Методология Статистика сельского, лесного и рыбного хозяйства - Методика по составлению балансов ресурсов и использования основных продуктов сельского хозяйства](#)

Публикация

- [Главная Отрасли Отраслевая статистика Статистика сельского, лесного, охотничьего и рыбного хозяйства - Баланс ресурсов и использования основных продуктов сельского хозяйства Республики Казахстан](#)

Контакты

- Джартыбаева Асель Кайрулловна – Директор департамента, тел.: 74-91-62, эл.почта: a.dzhartybaeva@aspire.gov.kz
- Сарсенбаев Нұржан Орынтайұлы - Заместитель директора ДССХНП, тел.: 74-93-19, эл.почта: n.sarsenbaev@aspire.gov.kz



БЮРО НАЦИОНАЛЬНОЙ СТАТИСТИКИ
АГЕНТСТВА ПО СТРАТЕГИЧЕСКОМУ
ПЛАНИРОВАНИЮ И РЕФОРМАМ РЕСПУБЛИКИ
КАЗАХСТАН

Спасибо за внимание!

*Нұржан Сарсенбаев – Заместитель директора
ДССХНП БНС АСПиР РК
Электронная почта: n.sarsenbaev@aspire.gov.kz
Тел.: 8 7172 74 93 19*

