

«Формирование статей Балансов продовольственных ресурсов: проблемы и трудности на примере Республики Таджикистан»

**Х. Касымов – начальник управления статистики
сельского хозяйства и охраны окружающей среды**

г. Астана

5-6 июня 2024 года



Текущее состояние отрасли

Аграрный сектор в РТ:



Аграрный сектор страны - является одним из стратегически важных секторов экономики страны, обеспечивая промышленность сырьем, продовольственную безопасность, а также занятость населения;

Занимает лидирующее место в структуре ВВП, составляя **22-23%**.

Уровень самообеспеченности населения (по данным 2022 г.) хлебом и хлебопродуктами и бобовыми составляет 63,6%, картофель, овощей и бахчевые 102,1%, мясом и мясными продуктами – 80,1%, фруктами и ягодами (включая виноград)– 107,7%.

Количество хозяйств, которые занимаются производством сельскохозяйственной продукции, составляет более 182 тыс. хозяйств.



Текущее состояние отрасли Аграрный сектор в РТ:



Объем валовой продукции сельского хозяйства во всех категориях хозяйств за 2023 года составил 63 млрд. сомони, по сравнению с аналогичным периодом 2022 года он увеличился на 9,0% (в сопоставимых ценах), в том числе:

- ✓ объем продукции растениеводства 43 млрд. сомони, или больше на 6,8%
- ✓ животноводства 20 млрд. сомони, или на 14,1% больше.

Из общего объема продукции сельского хозяйства доля общественных хозяйств составляет 10%, дехканских хозяйств – 41% и хозяйств населения – 49%.



Определение и цель БПР



**сбалансированных
данных по источникам**



**формировании
агрегированной и
аналитической базы
данных**



**планирования
производства и
обеспечения**

Международные рекомендации, на основе которых разработана методика:



Задачи разработки БПР



Задачи разработки БПР

**1. Мониторинг
продовольственной
безопасности и
продовольственной
независимости страны:**

**2. Формирование базы данных
для планирования
производства и обеспечения
внутренних продуктовых
рынков:**

Порядок формирования БПР



БПР
разрабатываются в
целом по стране по
отдельным видам
основных продуктов
питания в
натуральном
выражении за
календарный год.

**Информационной базой при
составлении БПР** - служат сводные
данные государственных статистических
наблюдений за деятельностью
сельскохозяйственных производителей,
предприятий, перерабатывающих
сельскохозяйственную продукцию,
данные обследования бюджетов
домашних хозяйств, таможенной
статистики и других источников,
характеризующих образование
продовольственных ресурсов и
направления их использования. Кроме
того, при формировании отдельных статей
балансов применяются экспертные
оценки и экономические расчеты.



- **БПР рассчитываются по следующим группам продуктов:**

1

- **Зерно:** пшеница (озимая, яровая), рожь (озимая, яровая), ячмень (озимый, яровой), овес, кукуруза в пересчете на сухое зерно, просо, рис, горох, фасоль, чечевица, прочие зернобобовые;
- **продукты переработки зерна** - мука, крупы, отруби, макаронные изделия, хлебные и хлебобулочные изделия, мучные кондитерские изделия, комбикорм;

2

- **Овощи и бахчевые** - капуста всякая, огурцы, помидоры, свекла столовая, лук репчатый, морковь, чеснок, прочие овощи, арбузы, дыни, тыква, прочие овощи;
- **продукты переработки овощей** - овощные консервы, томатные консервы (томат-паста, томатный сок, томатный соус), квашеные, соленые и маринованные овощи и бахчевые;



- **БПР рассчитываются по следующим группам продуктов:**

3

- **Картофель;**
- **продукты переработки картофеля - чипсы;**

4

- **Плоды и ягоды** - семечковые и косточковые плоды и ягоды;
- **продукты переработки плодов и ягод** - фруктовые консервы, фруктовые соки, джемы, варенья, повидло, сухофрукты;

5

- **Мясо** - говядина и телятина, баранина и козлятина, свинина, конина, мясо яков, мясо птицы и кроликов;
- **продукты переработки мяса** - колбасные изделия, мясные консервы;

6

- **Молоко** - цельное молоко;
- **продукты переработки молока** - сметана, кефир, каймак, джургут, сыр, творог, масло животное, молочные консервы, мороженое;



- **БПР рассчитываются по следующим группам продуктов:**

7

- **Яйца и яйцо продукты** - яйца куриные, яйца гусей, яйца индюшек и другой домашней птицы;

8

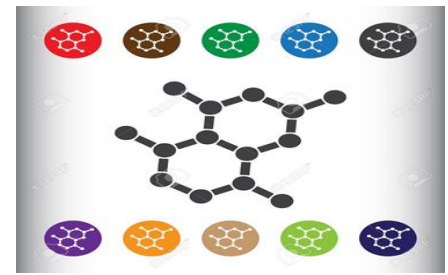
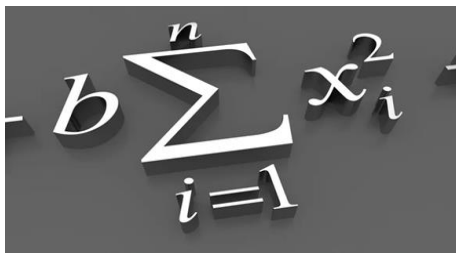
- **Сахар и кондитерские изделия**

9

- **Масло растительное**

10

- **рыба и рыбопродукты**



В общем виде БПР выражаются следующей формулой:

$$Зн + Пр + И = ПП + П + Э + ФП + Зк, \text{ где:}$$

Зн – запасы на начало года;

Пр – объем производства;

И – импорт;

ПП – производственное потребление и передано на не пищевые цели;

П – потери;

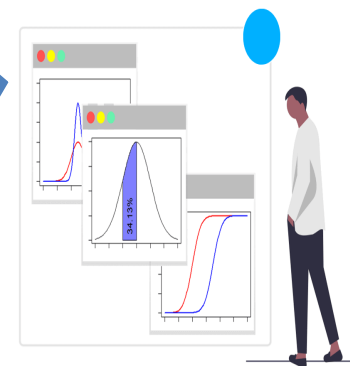
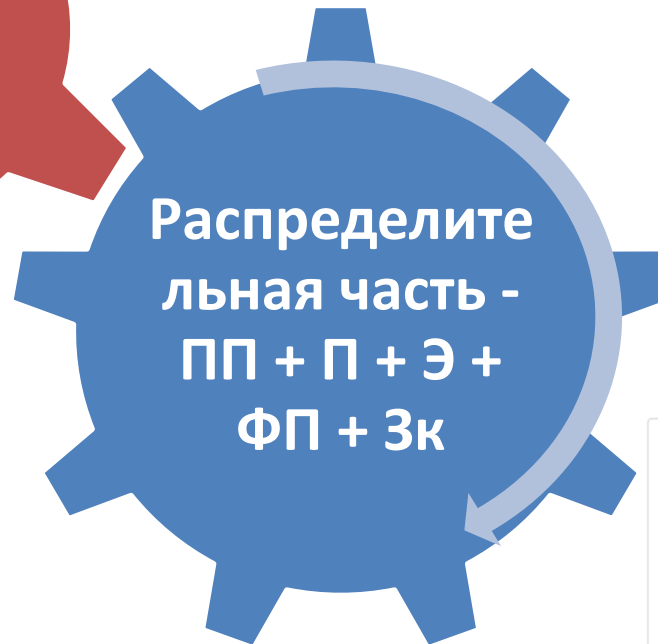
Э – экспорт;

ФП – фонд личного потребления населением;

Зк – запасы на конец года.



Порядок формирования БПР





Проблемы при составлении БПР



По статье «**Потери**» необходимы средние научно обоснованные нормы потерь при транспортировке и хранении каждого продукта (в % от общего объема производства конкретного продукта).

Статья «Производственное потребление».

Зерно на корм скоту: нет информации для расчета по видам зерновых культур (например, овес, ячмень, кукуруза) – расход на 1 голову конкретного вида скота в сутки с учетом времени кормления (месяцев вне пастбищного содержания).

Нет расчетов по расходу молока на выпойку молодняка скота при раздельном содержании маток и телят.

Статья «Передано на не пищевые цели».

Нет пересчета Коэффициента перевода муки в зерно по видам (учитывается только пшеница).

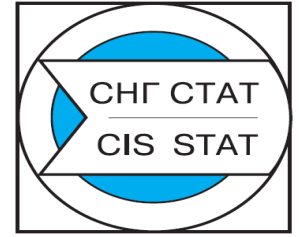
Коэффициент перевода комбикорма в зерно (какое зерно?).

Коэффициент перевода спирта в зерно (пшеница?).

Коэффициент перевода пива в зерно (учитывается только ячмень).

Нет Коэффициента перевода вина, в т. ч. шампанского, в виноград.

Нет Коэффициент перевода живого веса Яки в убойный вес.



Благодарю за внимание!