



СЕЛЬСКОХОЗЯЙСТВЕННАЯ ПЕРЕПИСЬ
В РЕСПУБЛИКЕ АРМЕНИЯ

**Методологические вопросы
организации и проведения
сельскохозяйственной переписи
2014 года в Республике Армения**

*Докладчик – член ГСС РА, заместитель
председателя статистического комитета РА*

Г. Ананян

Ереван, 18 сентября, 2018 года

СЕЛЬСКОХОЗЯЙСТВЕННАЯ ПЕРЕПИСЬ И ЕЕ ЦЕЛИ

Согласно действующей международной методологии сельскохозяйственная перепись (СП) представляет собой статистическое мероприятие по сбору всеобъемлющих данных о структуре сельского хозяйства.

ПЕРВАЯ СП В РА БЫЛА ПРОВЕДЕНА 11-31 ОКТЯБРЯ 2014 ГОДА.

Цели:

- ❑ *Сбор данных о структуре сельского хозяйства: земли сельскохозяйственного значения, поголовье скота, сельскохозяйственная техника, сельскохозяйственные здания и сооружения, наличие человеческих, материальных ресурсов и их использование и т.д. на республиканском, региональном и общинном уровнях.*

- ❑ формирование целостной системы учета статистических данных по сельскому хозяйству;
- ❑ формирование статистического регистра индивидуальных домашних хозяйств (сельских и городских), занимающихся сельским хозяйством;
- ❑ обеспечение сопоставимости с международными статистическими данными.

Согласно Продовольственной и сельскохозяйственной организации ООН, наиболее целостным инструментом в статистике сельского хозяйства для стран являются сельскохозяйственные переписи, которые страны-члены ООН обязаны осуществлять раз в 10 лет, чтобы в межпереписном промежутке пересмотреть выявленные возможные отклонения в показателях, собранных из административных регистров и других источников.

Согласно методологии, принятой в международной статистической практике, в межпереписные годы для сельскохозяйственной статистики информационными источниками являются данные административных регистров и обследований.

Административные регистры

Для статистики растениеводства:

- посевные площади,
- площади многолетних насаждений,
- валовый сбор урожая,
- и т.д.

Общины

Для статистики животноводства:

- поголовье скота,
- реализовано на убой скота и птицы,
- производство молока,
- производство яиц,
- и т.д.

Общины, министерство сельского хозяйства РА

ПРАВОВАЯ СИСТЕМА СЕЛЬСКОХОЗЯЙСТВЕННОЙ ПЕРЕПИСИ

- Закон РА о государственной статистике (принят 04.04.2000);
- 2013-2015 трехлетняя программа государственных статистических работ;
- Закон РА о сельскохозяйственной переписи (принят 27.11.2008);
- Решения правительства Республики Армения (номер 402-Н от 25 апреля 2013г. и номер 1054-Н от 26 сентября 2013г.);
- Решения Государственного статистического совета РА и другие правовые акты.

КОНФИДЕНЦИАЛЬНОСТЬ ДАННЫХ, СОБРАННЫХ В ХОДЕ СЕЛЬСКОХОЗЯЙСТВЕННОЙ ПЕРЕПИСИ

(ССЫЛКИ НА ЗАКОН О СЕЛЬСКОХОЗЯЙСТВЕННОЙ ПЕРЕПИСИ)

- ▶ Данные сельскохозяйственной переписи должны использоваться только для статистических целей (*Статья 4, пункт 6*).
- ▶ Уполномоченный орган сельскохозяйственной переписи обязан обеспечить конфиденциальность исходных (индивидуальных) данных (статья 6, пункт 1, подпункт 3).
- ▶ Судебные, судебно-следственные и другие органы не могут использовать первичные (индивидуальные) материалы сельскохозяйственной переписи в качестве доказательств (статья 8, пункт 2).

УЧЕТНЫЕ ЕДИНИЦЫ СП

Учетными единицами сельскохозяйственной переписи в Армении являются:

- ▶ индивидуальные (фермерские) домашние хозяйства,
- ▶ индивидуальные хозяйства городских жителей, занимающиеся сельским хозяйством ,
- ▶ индивидуальные хозяйства членов садоводческих товариществ,
- ▶ общины,
- ▶ все юридические лица и индивидуальные предприниматели, занимающиеся сельским хозяйством,
- ▶ групповые (институциональные) хозяйства (уголовно исполнительные учреждения, воинские части, организации социального обслуживания для престарелых и инвалидов, учебные заведения, научные и экспериментальные подразделения).

Согласно методологическим требованиям сельскохозяйственной переписи учет велся по тем единицам, которые занимались следующими видами сельскохозяйственной деятельности (независимо от того, являлась ли она для них основной или вторичной):

- выращивание сельскохозяйственных культур (зерновые и зернобобовые, технические, картофель, овощи, бахчевые культуры, кормовые культуры, плоды и ягоды, виноград);
- выращивание цветов, грибов, саженцев, рассады и т.д.;
- воспроизводство сельскохозяйственных животных и птиц;
- производство продуктов животноводства;
- и другие.

МЕТОДЫ ПРОВЕДЕНИЯ СП

10

Сбор данных осуществлялся как сплошным, так и выборочным методами.

- в индивидуальных (фермерских) домашних хозяйствах – сплошным методом, анкеты заполнялись переписчиками посредством опроса («Вопросник 1-ВСП ВСЕОБЩЕЙ СЕЛЬСКОХОЗЯЙСТВЕННОЙ ПЕРЕПИСИ»);
- в индивидуальных хозяйствах горожан и хозяйствах садоводческих товариществ, занимающихся сельским хозяйством – выборочным методом, анкеты заполнялись переписчиками посредством опроса («Вопросник 1-ВСП ВСЕОБЩЕЙ СЕЛЬСКОХОЗЯЙСТВЕННОЙ ПЕРЕПИСИ»);
- в общинах – сплошным методом, самостоятельным заполнением анкеты руководителем общины («Вопросник 2 - ВСП ВСЕОБЩЕЙ СЕЛЬСКОХОЗЯЙСТВЕННОЙ ПЕРЕПИСИ В СЕЛЬСКИХ И ГОРОДСКИХ РАЙОНАХ»);
- у всех юридических лиц и индивидуальных предпринимателей, занимающиеся сельскохозяйственной деятельностью - сплошным методом, самостоятельным заполнением анкеты соответствующим должностным лицом («Вопросник 3 - ВСП ВСЕОБЩЕЙ СЕЛЬСКОХОЗЯЙСТВЕННОЙ ПЕРЕПИСИ ЮРИДИЧЕСКИХ ЛИЦ И ИНДИВИДУАЛЬНЫХ ПРЕДПРИНИМАТЕЛЕЙ»);

СТРУКТУРА ДАННЫХ

11

➤ **Земли**

- *земли сельскохозяйственного значения;*
- *пашни;*
- *многолетние насаждения;*
- *сенокос;*
- *пастбища;*
- *приусадебные участки;*
- *посевные площади сельскохозяйственных культур;*
- *фактически орошенные земли;*

➤ **средства защиты растений и удобрения;**

➤ **сельскохозяйственные животные и птицы;**

➤ **здания и сооружения сельскохозяйственного значения, технические средства и оборудование;**

➤ **рабочая сила;**

➤ **использование и переработка сельскохозяйственной продукции;**

➤ **агротуризм;**

➤ **займы и субсидии;**

➤ **сельскохозяйственная кооперация;**

➤ **прочие.**

По состоянию на 10 октября 2014г.

- ВИДЫ СЕЛЬСКОХОЗЯЙСТВЕННЫХ ЗЕМЕЛЬ;
- ПЛОЩАДИ МНОГОЛЕТНИХ НАСАЖДЕНИЙ;
- ПОГОЛОВЬЕ СЕЛЬСКОХОЗЯЙСТВЕННЫХ ЖИВОТНЫХ И ПТИЦ;
- НАЛИЧИЕ ЗДАНИЙ/СООРУЖЕНИЙ ДЛЯ РАЗВЕДЕНИЯ СЕЛЬСКОХОЗЯЙСТВЕННЫХ ЖИВОТНЫХ И ПТИЦ И ХРАНЕНИЯ СЕЛЬСКОХОЗЯЙСТВЕННОЙ ПРОДУКЦИИ;
- НАЛИЧИЕ ЗДАНИЙ/СООРУЖЕНИЙ ДЛЯ ХРАНЕНИЯ СЕЛЬСКОХОЗЯЙСТВЕННОЙ ТЕХНИКИ И ОБОРУДОВАНИЯ;
- НАЛИЧИЕ ИСПРАВНОЙ СОБСТВЕННОЙ СЕЛЬСКОХОЗЯЙСТВЕННОЙ ТЕХНИКИ/ОБОРУДОВАНИЯ.

На отчетный период 01.08.2013 - 31.07.2014:

- посевные площади сельскохозяйственных культур и площади многолетних насаждений;
- фактически орошенные посевные площади сельскохозяйственных культур и площади многолетних насаждений;
- источники и методы орошения земель;
- средства защиты растений и удобрения;
- рыбоводство;
- использование сельскохозяйственной техники/оборудования;
- использование лошадей и другого рабочего скота в сельскохозяйственных работах.

На период 11.10.2013 - 10.10.2014:

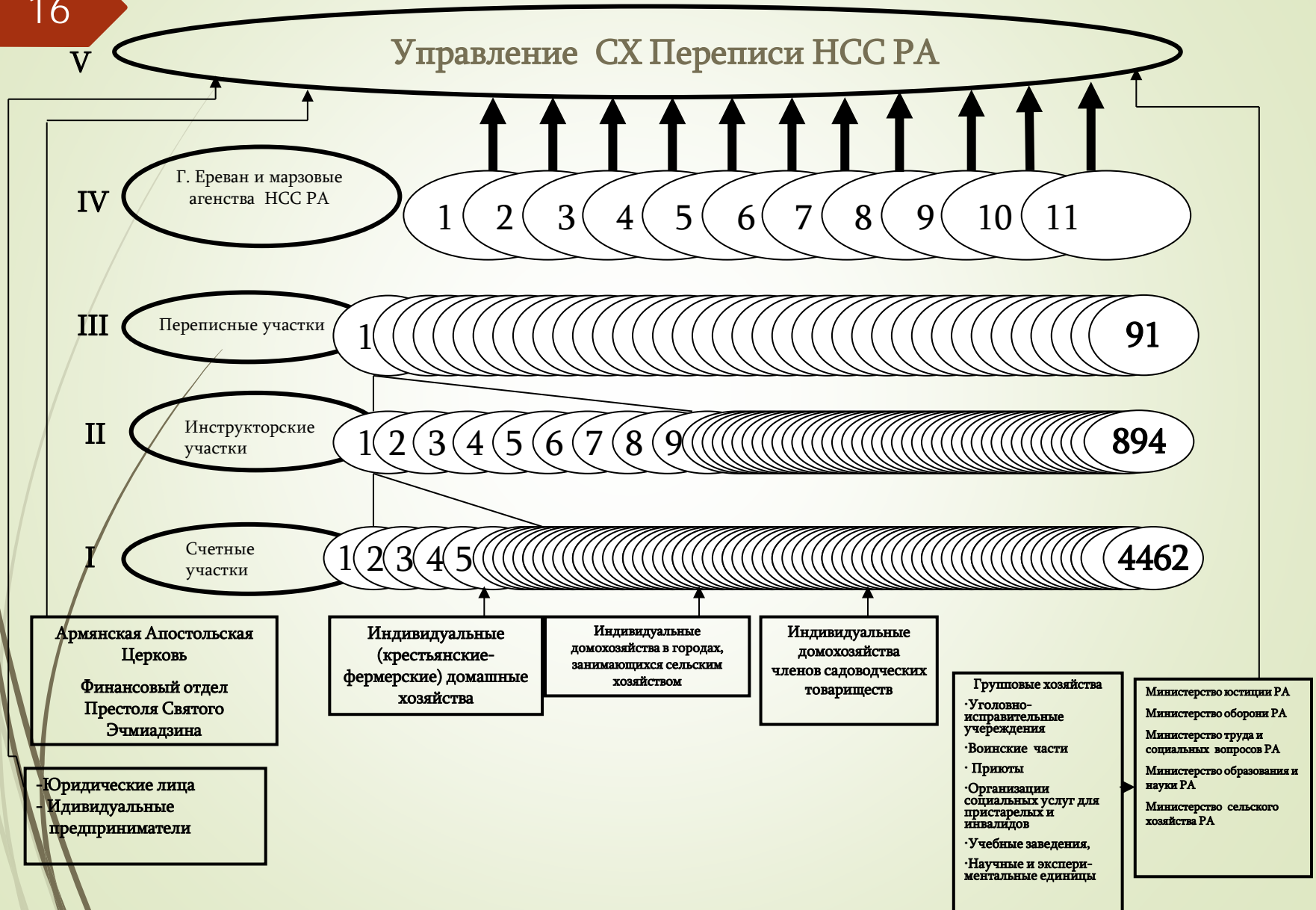
- пол и возраст рабочей силы, ее занятость сельскохозяйственной деятельностью в хозяйстве, уровень образования;
- участие главы хозяйства и других ее членов в курсах переподготовки в области сельскохозяйственной деятельности;
- вовлеченность членов хозяйства (рабочих) в сельскохозяйственных работах;
- использование и переработка сельскохозяйственной продукции;
- продажа переработанной сельскохозяйственной продукции;
- предоставление хозяйствами услуг по агротуризму;
- источники займов и субсидий, полученных в сельскохозяйственных целях;
- членство в сельскохозяйственном кооперативе;
- ведение хозяйством внутрихозяйственного учета относительно производства сельскохозяйственной продукции и затрат.

ЭТАПЫ ПРОВЕДЕНИЯ СП



Структурные подразделения организации и проведения СХ Переписи РА 2014г. и 5 уровней (I-V) по сбору и обобщению переписной информации

16

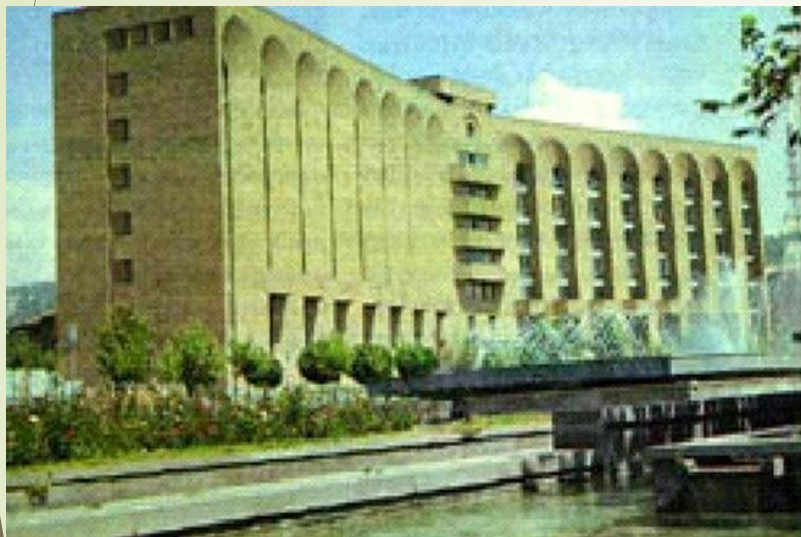


Собранные СП статистические данные позволили

- **Улучшить** текущую сельскохозяйственную статистику;
- **Сформировать** целостную систему статистических данных по сельскому хозяйству;
- **Сформировать** статистические регистры субъектов, занимающихся сельскохозяйственной деятельностью;
- **Улучшить** инструменты выборки статистических данных и обеспечить их соответствие с международными критериями и стандартами;
- **Определить** тенденции изменений сельскохозяйственной инфраструктуры.

БЛАГОДАРЮ ЗА ВНИМАНИЕ

18



СК, Республика Армения
Г. Ереван, 0010,
Проспект Республики,
Правительственное здание но. 3
Тел: (374 11) 52 42 13

Электронная почта: info@armstat.am

Веб-сайт: www.armstat.am

www.armstat.info