

Предварительные результаты Переписи Населения и Жилищного фонда 2024¹

Национальное бюро статистики сообщает, что численность населения с постоянным местом жительства² на учетную дату переписи населения и жилищного фонда (ПНЖФ) 2024 года - 8 апреля 2024 года (по предварительным результатам) составила 2401,2 тыс. человек.

По сравнению с переписью 2014 года, по предварительным данным переписи 2024 года:

Национальное бюро Статистики сообщает о том, что численность населения постоянного проживания в 2 - к, дата ведения Переписи Населения и Жилищного фонда (ПЦР) 2024 год - 8 апреля 2024 году (по предварительным данным) составил 2401,2 тыс. человек.

По сравнению с Переписью, в 2014 году, согласно предварительным данным всероссийской Переписи населения 2024 году:

- Численность населения (для постоянного проживания) уменьшилась на 13,9%;
- Удельный вес городского населения вырос с 38,5% до 46,4% (на 7,9 процентных пункта);
- Практически у каждого 3 человека, за его постоянного проживания в стране, он жил в Кишиневе, по сравнению с тем, каждый 5-й человек, по Переписи населения 2014 года.

Численность и структура населения по месту проживания и полу

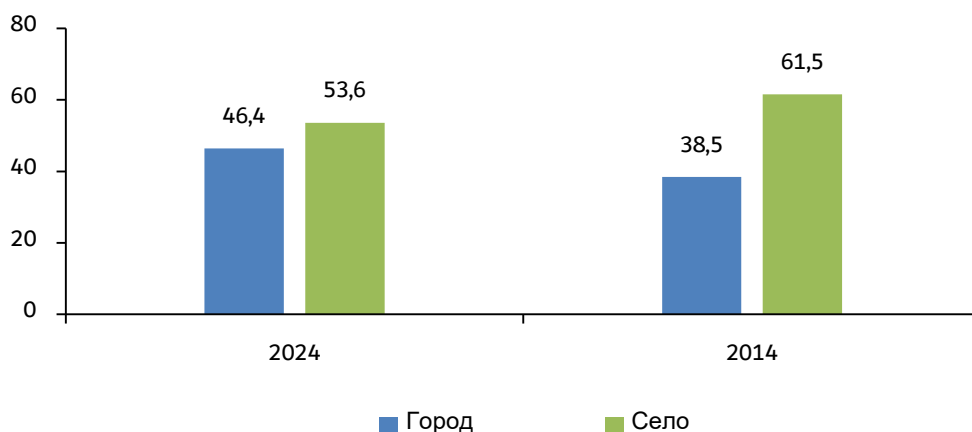
В переписи населения 2024 года учтено 2424,0 тыс. человек³, из них 2322,0 тыс. человек имели постоянное место жительства. На основании данных послепереписного обследования и использования соответствующих административных данных был оценен чистый охват⁴ населения, имеющего постоянное место жительства в РПЛ, который составил 79,2 тыс. человек (таблица 1 в Приложении). Таким образом, расчетная общая численность населения с постоянным местом жительства (далее – население), скорректированная с учетом чистого охвата, на 8 апреля 2024 года составила 2401,2 тыс. человек.

По предварительным результатам переписи населения 2024 года, из 2401,2 тыс. человек 46,4% (или 1113,7 тыс. человек) проживали в городской местности, 53,6% — в сельской местности (1287,5 тыс. человек) (таблица 2 Приложения).

Численность населения сократилась на 13,9% по сравнению с переписью 2014 года (среднегодовой темп — 1,3%). На сокращение численности населения в этот период оказали влияние сокращение естественного прироста населения (особенно в период пандемии) и отрицательное сальдо внешней миграции.

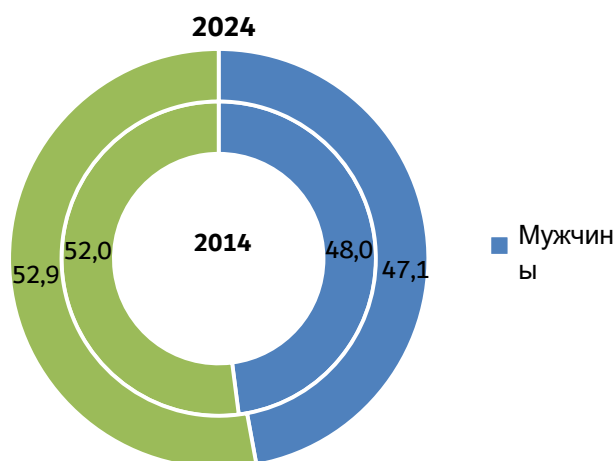
Процесс урбанизации в стране продолжает набирать обороты: за последние 10 лет доля городского населения увеличилась на 7,9 процентных пункта. стр. по сравнению с переписью 2014 года (рисунок 1).

Рисунок 1. Доля населения по месту проживания: переписи 2024 и 2014 гг., %



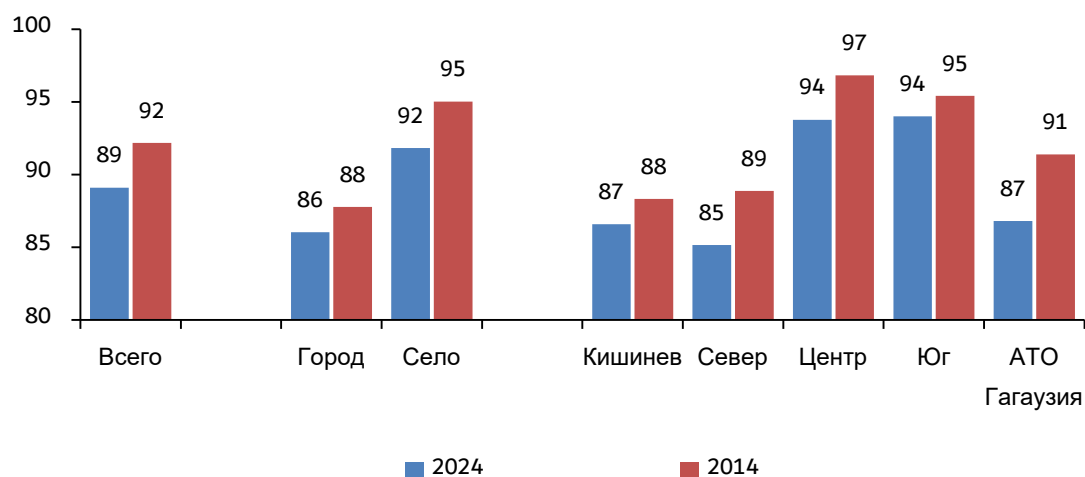
Гендерная структура населения, учтенного в переписи 2024 года, претерпела незначительные изменения по сравнению с 2014 годом. В 2024 году по-прежнему преобладает женское население, составляющее 1269,8 тыс. человек или 52,9% от общей численности населения (в 2014 году – 52,0%). , а мужское население составило 1131,4 человек или 47,1% населения страны (по сравнению с 48,0% в РПЛ 2014 года) (таблица 2 Приложения).

Рисунок 2. Распределение населения по полу: переписи 2024 и 2014 гг., %



На 100 женщин (соотношение мужчин/женщин⁵) приходилось 89 мужчин, тогда как в 2014 году этот показатель составлял 92 мужчины на 100 женщин. Наиболее выраженная разница наблюдается в регионах развития (РР) Север (85 мужчин на 100 женщин), АТО Гагаузия и Кишинёв (87 мужчин на 100 женщин), а наименьшая разница - в Центральном и Южном регионах, где на каждые 100 женщин приходится 85 мужчин. На 100 женщин приходится примерно 94 мужчины (рисунок 3).

Рисунок 3. Соотношение мужчин и женщин: переписи 2024 и 2014 гг., мужчин на 100 женщин

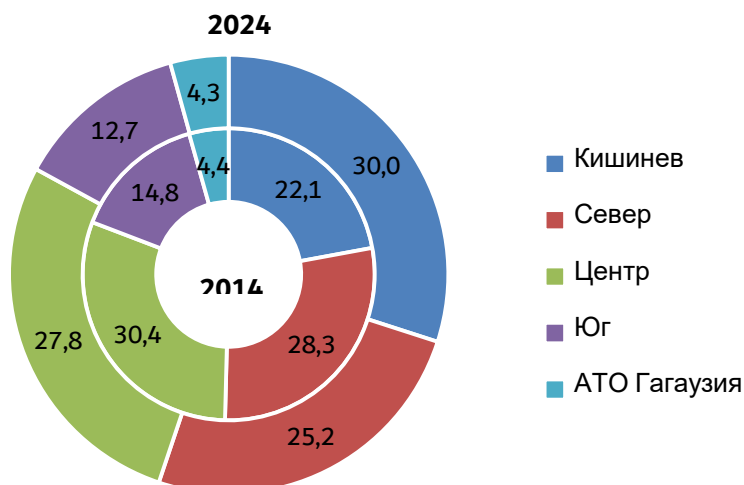


Население по регионам развития

Анализ численности населения по регионам развития по данным переписи 2024 года показывает рост численности населения в муниципалитете. Кишинёв до 719,7 тыс. человек, что на 16,7% больше, чем в РПЛ 2014 г. Доля населения муниципалитета. Кишинёв в общей численности населения страны увеличился на 7,9 п.п., так что почти каждый третий человек, имеющий постоянное место жительства в стране, проживал в муниципалитете Кишинёв, тогда как по переписи 2014 года в муниципалитете проживал почти каждый пятый человек. Кишинёв. В остальных регионах развития в 2024 году наблюдалось снижение численности населения по сравнению с 2014 годом.

Наибольшее сокращение зафиксировано в Южном ДР, численность населения которого на ППР 2024 года составила 306,1 тыс. человек (на 26,0% меньше, чем в 2014 году). Население Северной ДР сократилось на 23,4%, Центральной ДР – на 21,3%, АТО Гагаузия ДР – на 15,3% (таблица 2 в Приложении). (Рисунок 4).

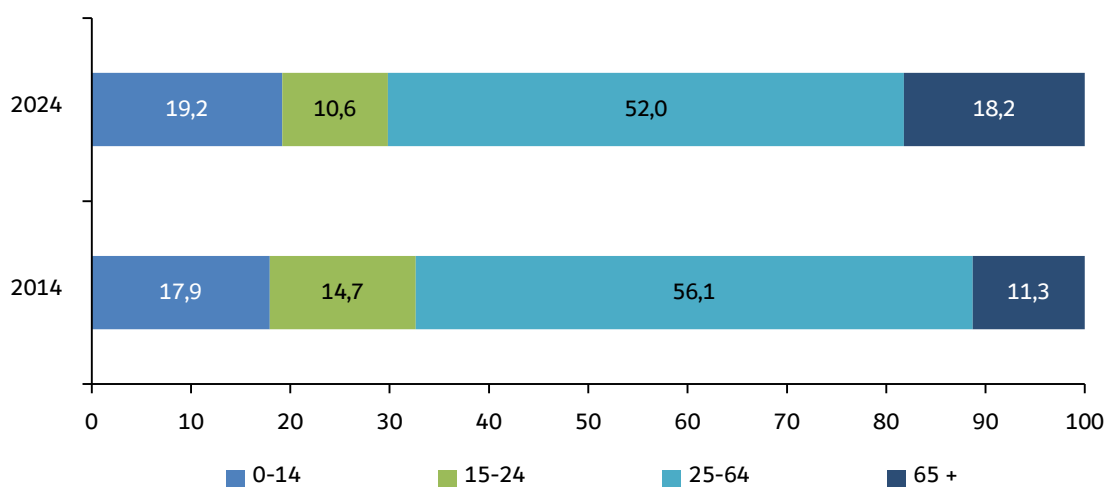
Рисунок 4. Доля населения по регионам развития: переписи 2024 и 2014 гг., %



Структура населения по возрастным группам

Анализируя распределение населения по возрастным группам, установлено, что группа 65 лет и старше составила 437,2 тыс. человек, зафиксировав рост в структуре населения с 11,3% по данным РПЛ 2014 г. до 18,2% по данным РПЛ 2024 г., таким образом, Процесс старения населения прогрессирует. (Рисунок 5). При этом доля населения в возрасте 0-14 лет увеличилась на 1,2 п.п., а доля населения в возрасте 15-24 и 25-64 лет сократилась на 4,1 п.п. по сравнению с RPL 2014 г. Из людей в возрасте 65 лет и старше 61,9% составляют женщины и 58,2% — жители сельской местности (таблицы 3 и 4 в Приложении).

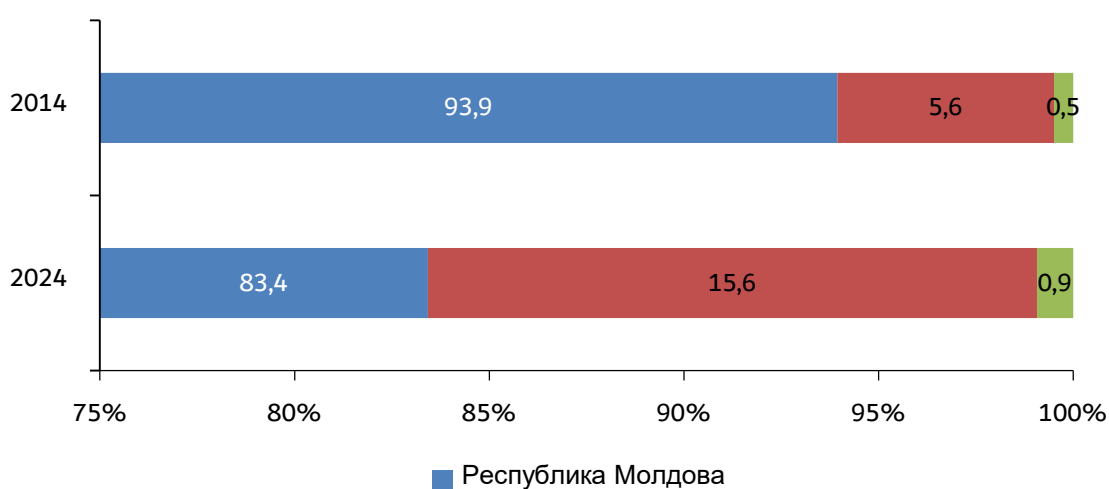
Рисунок 5. Структура населения по возрастным группам: переписи 2024 и 2014 гг., %



Структура населения по гражданству

По данным переписи 2024 года, 99,1% от общей численности населения заявили, что имеют гражданство Республики Молдова, из которых 15,6% людей заявили, что имеют также гражданство другого государства (государств), по сравнению с переписью 2014 года из которых 99,5% населения заявили о наличии гражданства Республики Молдова, в том числе 5,6% имеют гражданство нашей страны и других государств (рисунок 6). В муниципалитете. В Кишинёве выше доля лиц, одновременно имеющих гражданство Республики Молдова и других государств – 26,2%, что на 11,7 процентных пункта больше, чем по данным переписи 2014 года (таблица 5 в Приложении).

Рисунок 6. Структура населения по гражданству: переписи 2024 и 2014 гг., %

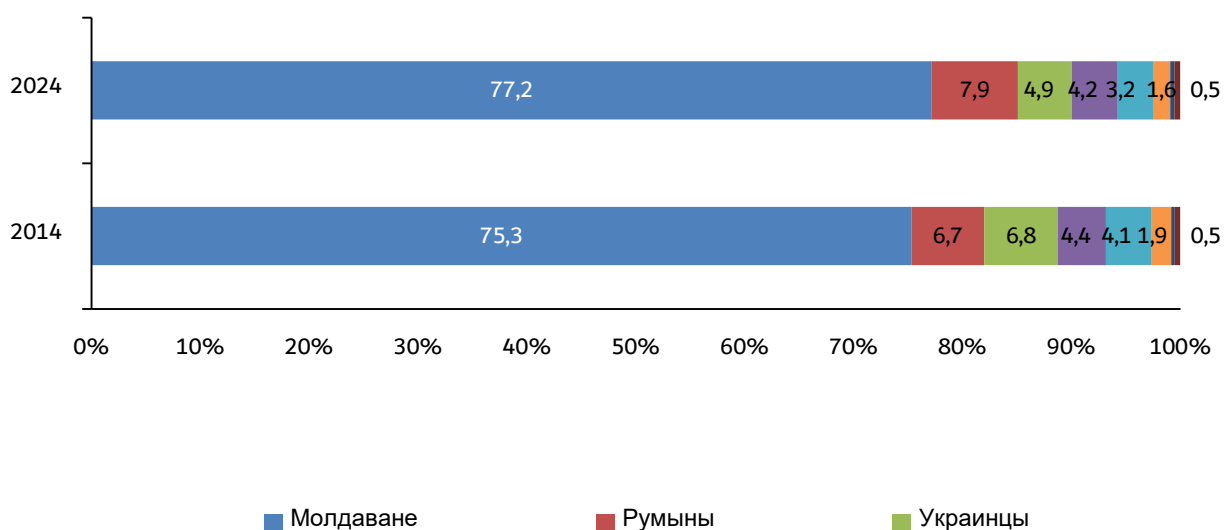


Структура населения по этническому признаку

Из общей численности населения, указавшего свою этническую принадлежность, по данным переписи 2024 года, лица, назвавшие себя молдаванами и румынами, составили 77,2% и 7,9% соответственно. Среди представителей национальных меньшинств 4,9% опрошенных назвали себя украинцами, 4,2% – гагаузами, 3,2% – русскими, 1,6% – болгарами и 0,4% – рома/цыганами (рисунок 7).

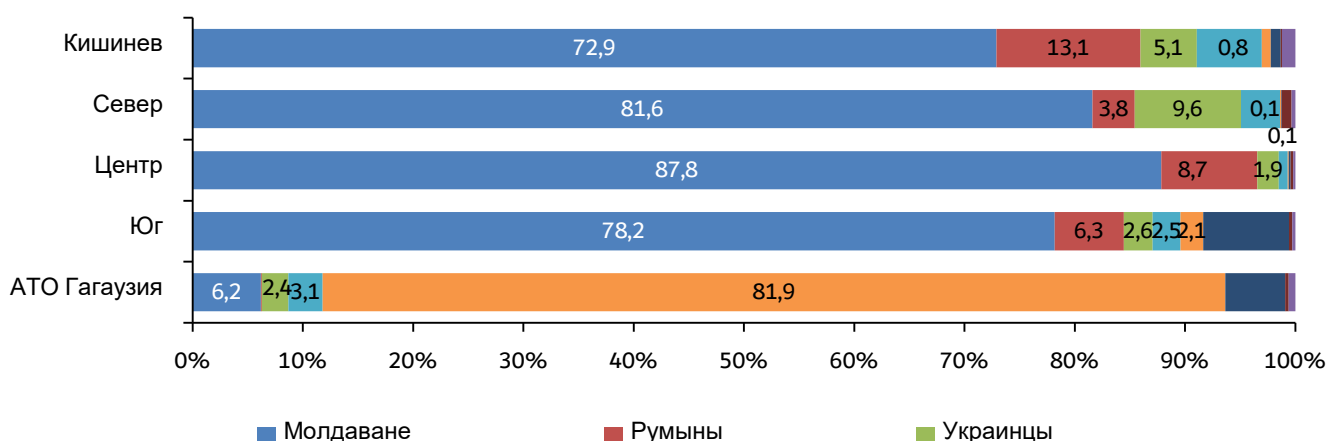
По сравнению с переписью 2014 года⁶ перепись 2024 года показывает рост доли населения, назвавшего себя молдаванами (с 75,3% до 77,2%), румынами (с 6,7% до 7,9%) и ромами./цыганами (с 0,3% до 0,4%). У остальных этнических групп отмечено снижение доли в общей численности населения: украинцев — с 6,8% до 4,9%, русских — с 4,1% до 3,2%, гагаузов — с 4,4% до 4,2% и болгар — с 1,9% до 1,6%. Представители других национальностей составляют 0,5% от общей численности населения, указавшего свою национальность (таблица 6 в Приложении).

Рисунок 7. Структура населения по этническому признаку: переписи 2024 г., %



В территориальном отношении распределение национальностей не претерпело существенных изменений; на региональном уровне преобладает население, объявившее себя молдаванами (от 87,8% в региональном государстве Центру до 72,9% в муниципии Кишинёв), за исключением Гагаузии. Автономная область, где большинство (81,9%) назвали себя гагаузами. Украинцы и русские составляют большую долю в Северной ДР (9,6% и 3,5% соответственно) и муниципалитете. Кишинёвцы (5,1% и 5,9% соответственно), а болгары - на юге ДР (7,8%) (рисунок 8).

Рисунок 8. Структура населения по этнической принадлежности и регионам развития: переписи 2024 и 2014 гг., %

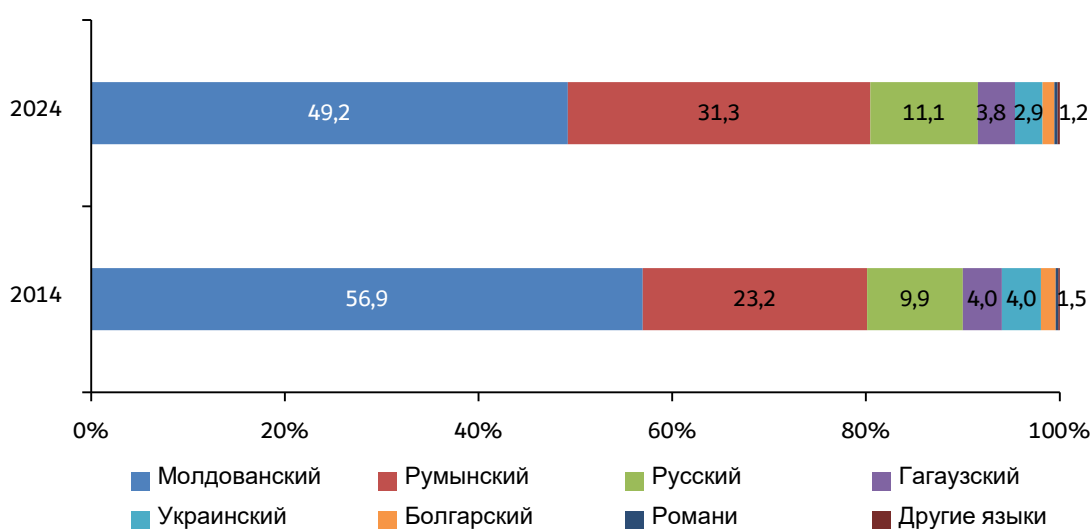


Структура населения по родному языку

Из общей численности населения, указавшего свой родной язык в РПЛ 2024 года, 49,2% указали в качестве родного языка «молдавский», а 31,3% - румынский (рисунок 9).

Так, доля населения, назвавшего румынский язык родным, увеличивается на 8,1 процентных пункта по сравнению с переписью 2014 года (23,2%), а назвавшего «молдавский» — уменьшается на 7,8 процентных пункта (56,9% в РПЛ 2014). Среди других языков, указанных в качестве родного, выделяется русский — 11,1%, за ним следуют гагаузский — 3,8%, украинский — 2,9% и болгарский — 1,2%.

Рисунок 9. Структура населения по родному языку: переписи 2024 и 2014 гг., %



Территориальное распределение показывает более высокую долю тех, кто указал румынский язык в качестве родного в муниципалитете Кишинёв (47,9%), гагаузский язык в Гагаузской автономной области (77,7%), украинский в Северной ДР (6,3%) и болгарский в Южной ДР (6,7%). Русский язык имеет более значительную долю в Северном ДО (13,0%) и городской среде во всех регионах (таблица 7 Приложения).

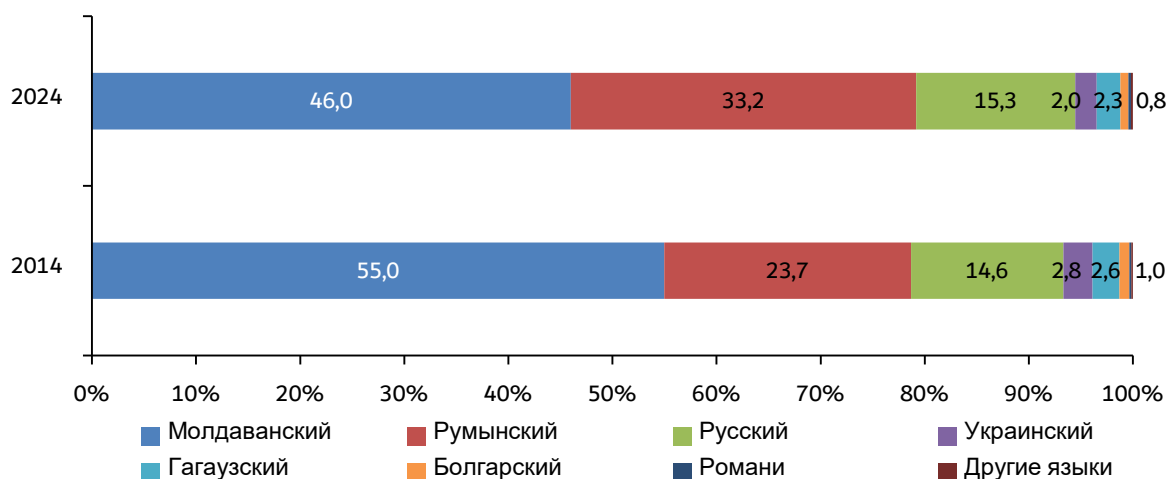
Структура населения по распространённому языку

Хотя по своей структуре разговорный язык близок к родному языку, он обычно имеет некоторые отличия.

Согласно заявлениям переписи населения, носители (обычно) «молдавского языка» составляют 46,0% населения, а носители румынского языка — 33,2%, что в целом больше на 0,5 п.п. по сравнению с переписью 2014 года. Доля русского языка, как общепотребительного, выше, чем доля других языков, составляя 15,3%, в то время как доля следующих языков ниже: гагаузский 2,3%, украинский 2%, болгарский 0,8%, цыганский 0,3% (рисунок 10).

По сравнению с предыдущей переписью отмечается значительный рост доли румынского языка как языка общения - на 9,5 п.п., умеренный рост доли русского языка - на 0,7 п.п. В то же время наблюдается снижение доли украинского, гагаузского и болгарского языков на 0,8 п.п., 0,3 п.п. и соответственно 0,2 п.п. (Таблица 8 в Приложении).

Рисунок 10. Структура населения по языку общения: переписи 2024 и 2014 гг., %

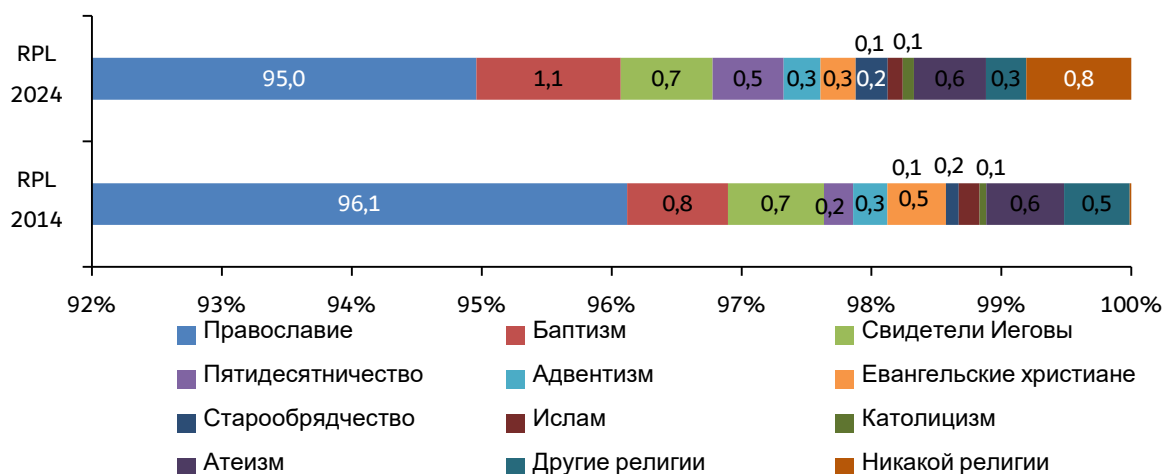


Структура населения по вероисповеданию

Религия, как и другие этнокультурные признаки (этническая принадлежность и язык), фиксировалась в свободном заявлении респондентов.

Большинство опрошенных назвали себя православными (95,0%). Среди наиболее представительных конфессиональных меньшинств себя заявили: баптисты (1,1%), свидетели Иеговы (0,7%), пятидесятники (0,5%), адвентисты (0,3%). Они заявили о себе: атеистами – 0,6% и атеистами – 0,8% (рисунок 11 и таблица 9 в приложении).

Рисунок 11. Структура населения по вероисповеданию: переписи 2024 и 2014 гг., %

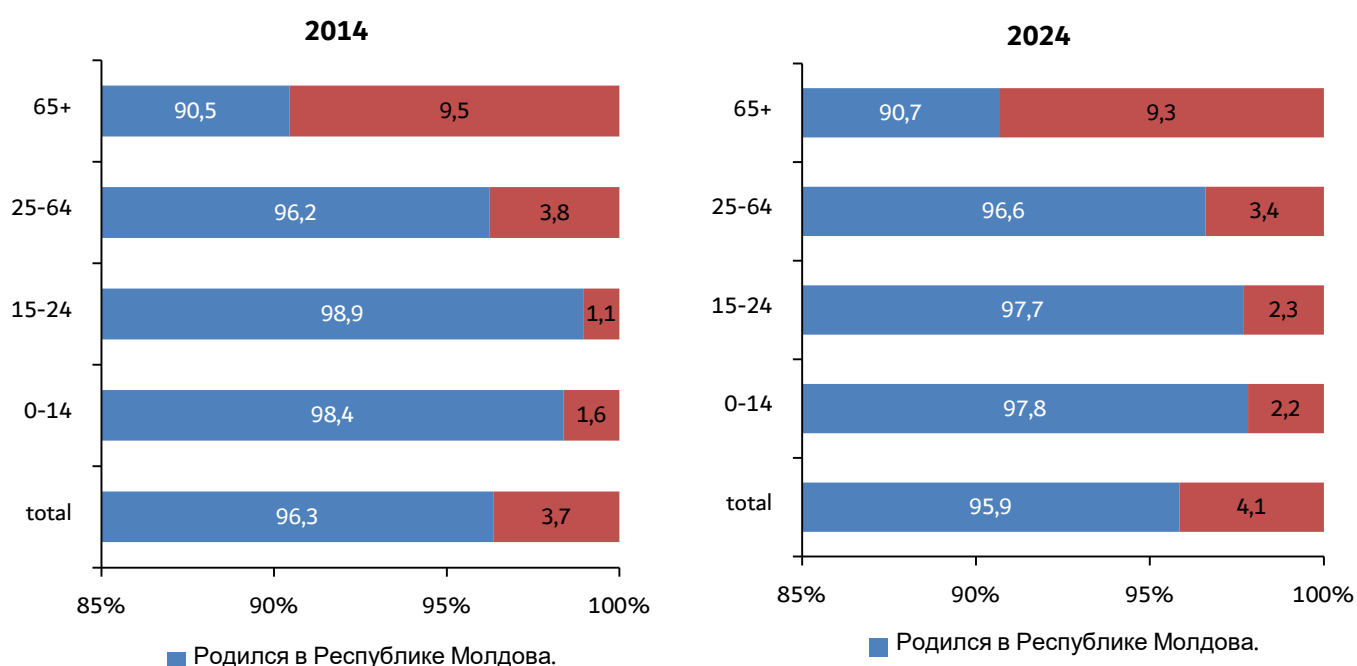


Страна рождения

Подавляющее большинство населения страны родилось в Республике Молдова (95,9%), причем более высокая доля проживает в сельской местности, где 98,1% родились в Республике Молдова (рисунок 12).

В разрезе возрастных групп более высокая доля людей, родившихся в другой стране, была зафиксирована в возрастной группе 65 лет и старше, составившая 9,3% по всей стране и 18% в городских районах, по сравнению со средним значением по стране в 4,1%. (Таблица 10 в Приложении).

Рисунок 12. Структура населения по стране рождения, по возрастным группам: переписи 2014 и 2024 гг., %



Население по трудностям в выполнении повседневных дел

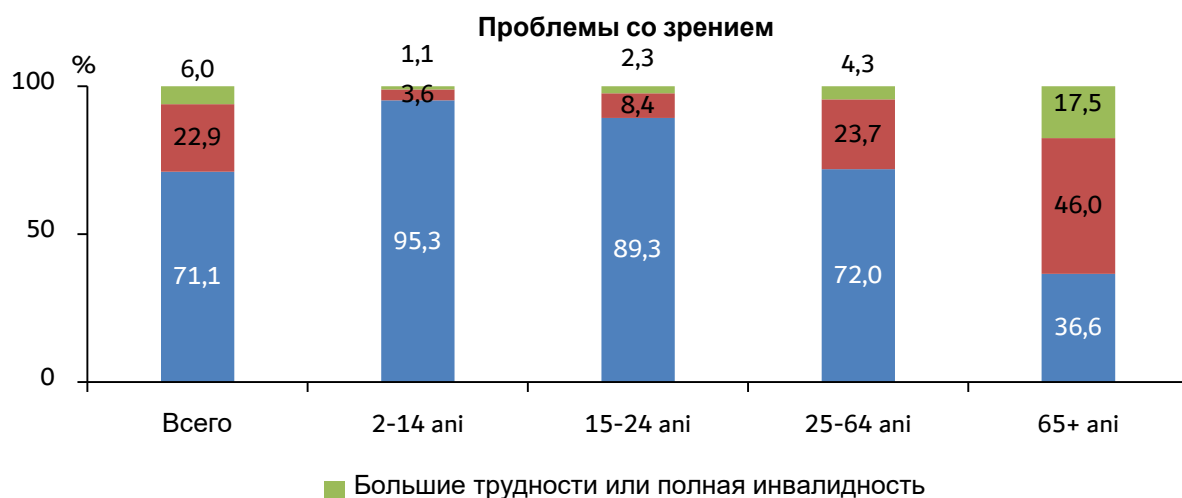
Информация о трудностях в выполнении повседневных действий собиралась у лиц в возрасте от 2 лет и старше, также на основании свободного заявления опрошенных лиц.

Проблемы со зрением

Из общей численности населения 28,9% заявили, что сталкиваются с проблемами зрения, даже если носят очки или контактные линзы. Из них 6% сталкиваются с серьезными проблемами со зрением или полной потерей зрения (рисунок 13).

Среди населения в возрасте 65 лет и старше 16,6% сообщили о серьезных проблемах со зрением, а 0,9% заявили о неспособности видеть (или в общей сложности 17,5% заявили о серьезных проблемах или полной неспособности видеть) (таблица 11 Приложения).

Рисунок 13. Структура населения по зрительным трудностям при выполнении повседневных действий, по возрастной группе: РПЛ 2024, %

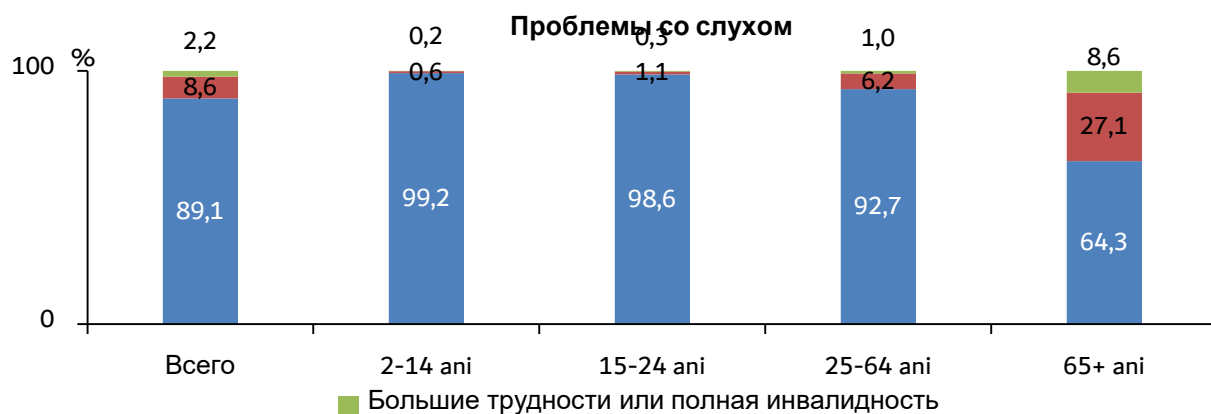


Процент женщин, испытывающих серьезные проблемы со зрением или полную потерю зрения, на 2,3 процентных пункта выше, чем процент мужчин (таблица 12 в Приложении).

Проблемы со слухом

Из общей численности населения 10,9% людей сообщили о проблемах со слухом, даже при использовании слуховых аппаратов. Из них 2,2% сообщили о серьезных нарушениях слуха или полной потере слуха.

Рисунок 14. Структура населения по уровню нарушений слуха при выполнении повседневных задач, по возрастной группе: РПЛ 2024, %



Серьезные нарушения слуха или полная потеря слуха несколько чаще встречаются в сельской местности, чем в городской, с разницей в 0,7 процентных пункта (таблица 11 в Приложении).

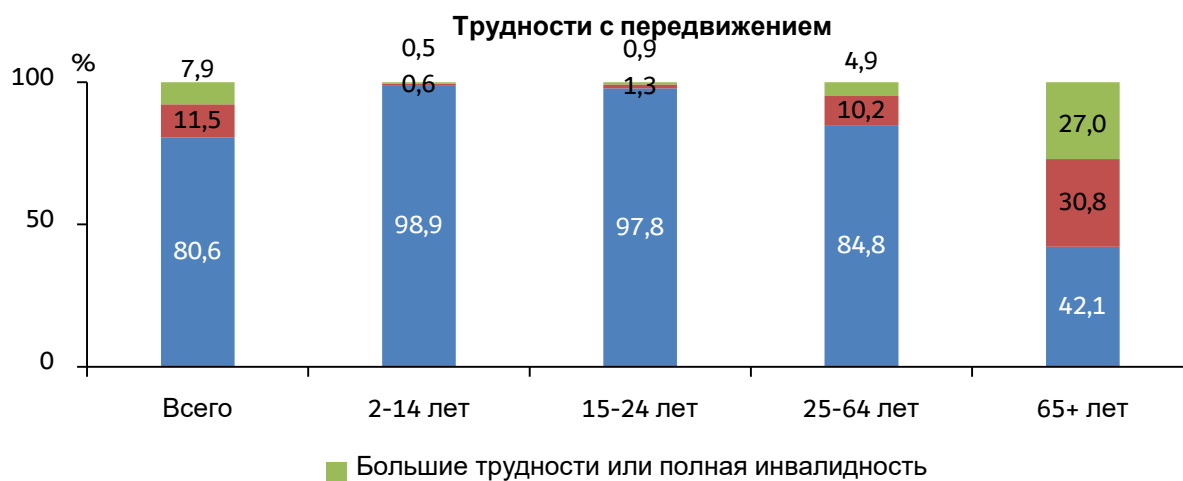
Процент женщин, испытывающих серьезные нарушения слуха или полную потерю слуха, на 0,3 процентных пункта выше, чем процент мужчин (таблица 12 в Приложении).

Трудности с передвижением (ходьба и подъем по лестнице)

Из опрошенного населения 19,4% сообщили о трудностях с передвижением, включая трудности при ходьбе или подъеме по лестнице. Из них 7,9% сообщили о серьезных трудностях с передвижением или невозможности ходить или подниматься по лестнице (таблица 11 в Приложении).

Среди населения в возрасте 65 лет и старше 23,3% сообщили о значительных трудностях с передвижением, а 3,7% вообще не могли ходить или подниматься по лестнице (или в общей сложности 27,0% имели серьезные трудности или полную инвалидность) (рисунок 15).

Рисунок 15. Структура населения по степени трудности передвижения при выполнении повседневных задач, по возрастной группе: РПЛ 2024, %



Серьезные трудности с передвижением или неспособность ходить или подниматься по лестнице значительно чаще встречаются в сельской местности, с разницей в 4,0 процентных пункта по сравнению с городскими районами.

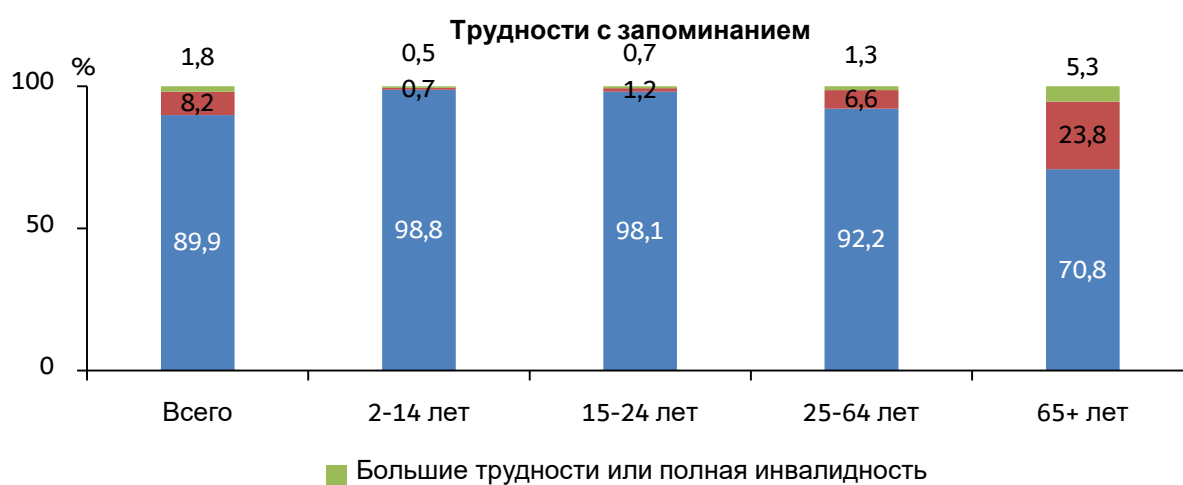
Процент женщин, испытывающих серьезные трудности с передвижением или полную неспособность ходить или подниматься по лестнице, на 3,2 процентных пункта выше, чем процент мужчин (таблица 12 в Приложении).

Трудности с запоминанием/концентрацией внимания

Из общей численности опрошенного населения 10,1% сообщили о проблемах с памятью или концентрацией внимания. Из них 1,6% сообщили о серьезных проблемах с памятью или неспособности вспомнить или сосредоточиться (0,2%) (таблица 11 в Приложении).

Среди населения в возрасте 65 лет и старше 4,8% сообщили о серьезных трудностях с памятью/концентрацией внимания, а 0,5% имели полную неспособность вспомнить (или в общей сложности 5,3% имели серьезные трудности или полную неспособность) (рисунок 16).

Рисунок 16. Структура населения по трудностям с памятью при выполнении повседневных дел, по возрастной группе: РПЛ 2024, %



Процент женщин, испытывающих серьезные трудности с памятью или полную неспособность к запоминанию, практически аналогичен проценту мужчин — 1,8% и 1,9% соответственно (таблица 12 в Приложении).

Примечания:

1 Данные представлены без учета территории на левом берегу Днестра, муниципия. Бендер, ком. Коржова и деревня Роги из коммуны. Коммуна Моловата Ноуэ Дубоссарского района. Кицканы, Кременчуг и Гыска в Каушанском районе.

2 Постоянное население (резиденты) - население, проживавшее преимущественно в течение последних 12 месяцев до 8.04.2024 (учетной даты переписи) на территории страны, независимо от временных отсутствий с целью отдыха, отпуска/каникул, посещения родственников и т. д. друзей, деловых поездок, лечения или религиозных паломничеств (ст. 4 Закона 231/2022 о переписи населения и жилищного фонда).

3 По сравнению с предварительными данными о численности учтенных лиц, распространенными в конце переписи, все допущенные в РПЛ дублирования были устранены.

4 Чистый охват — это разница между числом людей, не охваченных переписью, и числом людей, охваченных переписью. Для оценки чистого охвата использовались данные послепереписного обследования и данные о пересечении государственной границы, предоставленные Генеральной инспекцией пограничной полиции.

5 Соотношение полов показывает количество мужчин на 100 женщин.

6 Структура населения по гражданству, этнической принадлежности, вероисповеданию, языкам и стране рождения в РПЛ 2014 года рассчитывалась на основе численности населения с постоянным местом жительства.

7 Поскольку по причинам историко-идентичного характера население по-прежнему указывает вопрос со ссылкой на язык - молдавский язык, то со статистической точки зрения данный глоттоним не заменяется, согласно Классификатору языков. По данным Конференции по языковым правам 1996 года, признаются права на языковую идентичность в любой форме и выражении. В истории есть множество примеров, когда один и тот же язык имел разные глоттонимы: испанский/кастильский, норвежский/букмол, голландский/фламандский, французский/валлонский, сербский/хорватский/боснийский/черногорский, малайский/индонезийский, хинди/урду, фарси/дари/ Таджикский, афганский/пушту, иврит/иврит, греческий/эллинский, карачаево-балкарский и т. д.